



# Νεότερη Ελληνική Ιστορία

## Ενότητα 2: Ιστορική γεωγραφία και αρχιτεκτονική πολιτιστική κληρονομιά

Στοιχεία από την ιστορία της γεωγραφίας και χαρτογραφίας.

Χάρτες και ιστορία.

Το γεωγραφικό περιεχόμενο των ιστορικών χαρτών.

Αν. Καθηγήτρια: Ι. Βαμβακίδου

e-mail: [ibambak@uowm.gr](mailto:ibambak@uowm.gr)

Γεώργιος Τσότσος

Παιδαγωγικό Τμήμα Νηπιαγωγών

---



# Άδειες Χρήσης

---

- Το παρόν εκπαιδευτικό υλικό υπόκειται σε άδειες χρήσης Creative Commons.
- Για εκπαιδευτικό υλικό, όπως εικόνες, που υπόκειται σε άλλου τύπου άδειας χρήσης, η άδεια χρήσης αναφέρεται ρητώς.



# Χρηματοδότηση

- Το παρόν εκπαιδευτικό υλικό έχει αναπτυχθεί στα πλαίσια του εκπαιδευτικού έργου του διδάσκοντα.
- Το έργο «**Ανοικτά Ψηφιακά Μαθήματα στο Πανεπιστήμιο Δυτικής Μακεδονίας**» έχει χρηματοδοτήσει μόνο τη αναδιαμόρφωση του εκπαιδευτικού υλικού.
- Το έργο υλοποιείται στο πλαίσιο του Επιχειρησιακού Προγράμματος «Εκπαίδευση και Δια Βίου Μάθηση» και συγχρηματοδοτείται από την Ευρωπαϊκή Ένωση (Ευρωπαϊκό Κοινωνικό Ταμείο) και από εθνικούς πόρους.



Με τη συγχρηματοδότηση της Ελλάδας και της Ευρωπαϊκής Ένωσης



# Σκοπός

---

- Η αναγνώριση του χώρου και οι συναρτήσεις με το χρόνο και τις δράσεις των ιστορικών υποκειμένων.



# Ενότητες (1/2)

---

- Βαλκανικά έθνη και χαρτογράφηση.
- Αρχαιότητα και χαρτογράφηση.
- Ιδεολογία, μύθοι και προπαγάνδα.
- Ανθρωπογεωγραφία.
- Πολεο-ιστορία.



# Ενότητες (2/2)

---

- Ιστορία αρχιτεκτονικής.
- Ιστορία οικισμών.
- Οικονομική Ιστορία.
- Δράσεις και ασκήσεις.



# Χρήση των χαρτών στο μάθημα της ιστορίας

---

- Αφού ο φυσικός χώρος της Ιστορίας είναι ο **γεωγραφικός**, ιδιαίτερη σημασία δίνεται στο ρόλο που μπορούν να έχουν τα γεωγραφικά δεδομένα και ιδιαίτερα **οι χάρτες** και **οι εικόνες** του γεωγραφικού χώρου.
- Χώρες με μακροχρόνια παράδοση στη Χαρτογραφία και τη χρήση χαρτών θεωρούν τους χάρτες και τη **χαρτογραφική υποστήριξη της διδασκαλίας** αυτονόητο συστατικό της εκπαιδευτικής διαδικασίας και το χαρτογραφικό εποπτικό υλικό παράγεται και εφαρμόζεται με ιδιαίτερη επιμέλεια, γνώση και προσοχή.



# Η Βαλκανική χερσόνησος το 1812





# Η Βαλκανική χερσόνησος το 1830



# Η Βαλκανική χερσόνησος το 1879



# Η Βαλκανική χερσόνησος το 1911

---



# Η Βαλκανική χερσόνησος μετά τον Α΄ Βαλκανικό πόλεμο (1913)



# Η Βαλκανική χερσόνησος μετά τον Β΄ Βαλκανικό πόλεμο (1913) (1/2)

---



# Η Βαλκανική χερσόνησος μετά τον Β΄ Βαλκανικό πόλεμο (1913) (2/2)

---



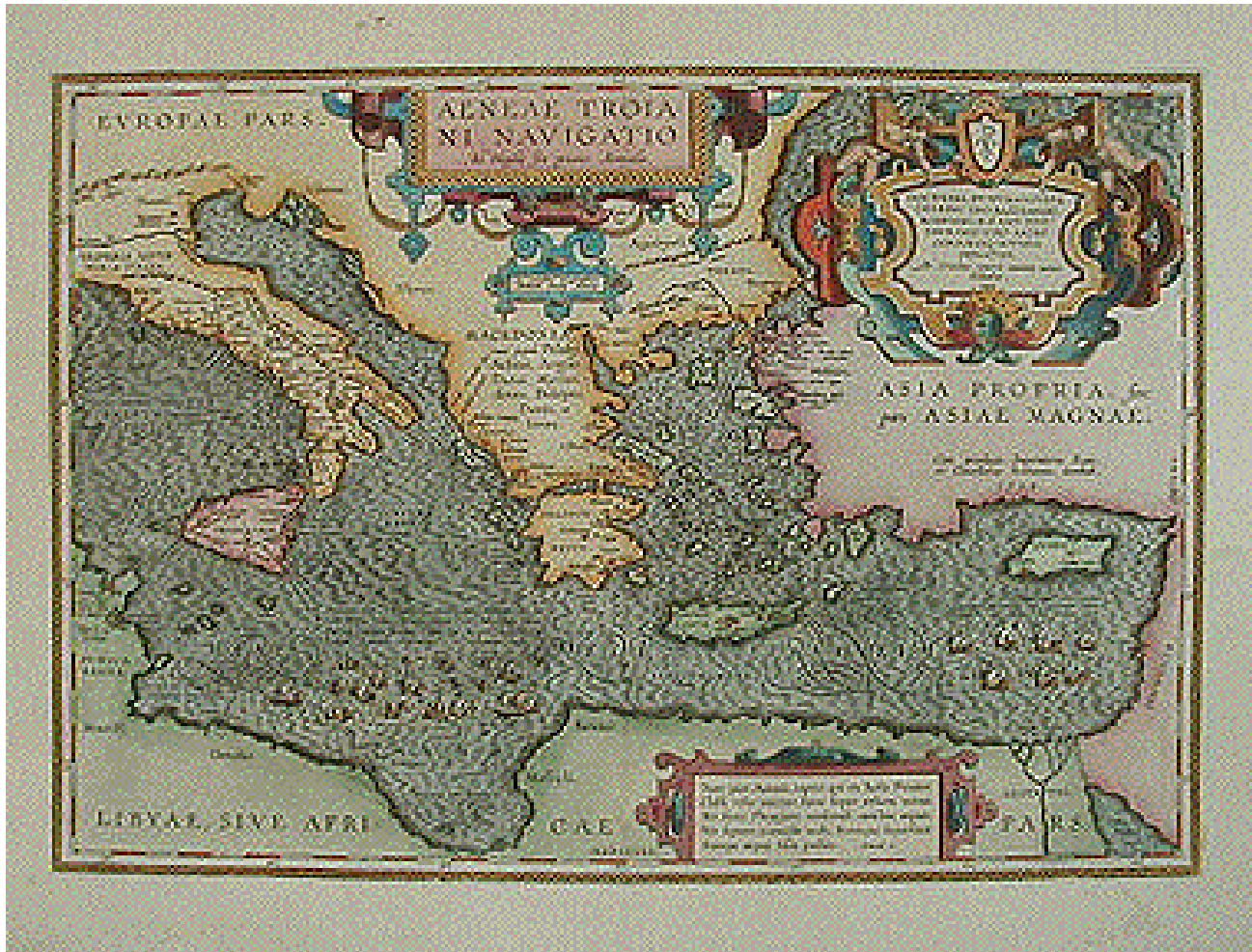
# Ancient Greek states- Peloponnesian War (431- 404 BC)



# Abraham Ortelius 1594

Aeneae Troiani Navigatio ad Virgilii sex priores Aeneidos

---





# Προπαγανδιστικοί χάρτες

---

## Αποσκοπούν σε:

- Δημιουργία κλίματος ανασφάλειας στους πολίτες μιας χώρας.
- Απομόνωση λαών λόγω πολιτικών συνθηκών ή διαφορών.
- Εξύψωση του πολεμικού και εθνικού φρονήματος των στρατιωτών ή τον εκφοβισμό των εχθρών.
- Απαξίωση και διασυρμό κρατών και οικονομιών.
- Δημιουργία ντοκουμέντων για τη στήριξη των θέσεων των κρατών σε διεθνείς οργανισμούς και συνέδους .
- Διεκδίκηση εδαφών γειτονικών κρατών.



# Γερμανικός χάρτης 1933-1939 για εσωτερική κατανάλωση

Απεικονίζει την υποτιθέμενη απειλή που δέχεται η Γερμανία από τις γειτονικές υπέρτερες στρατιωτικές δυνάμεις.



# Σκοπιανός χάρτης

Σκοπιανός χάρτης που περιέχεται σε σχολικό βιβλίο Ιστορίας του 1992 και δείχνει με απλοϊκό συμβολισμό την απειλή της χώρας από τις όμορες χώρες Σερβία, Βουλγαρία και Ελλάδα.

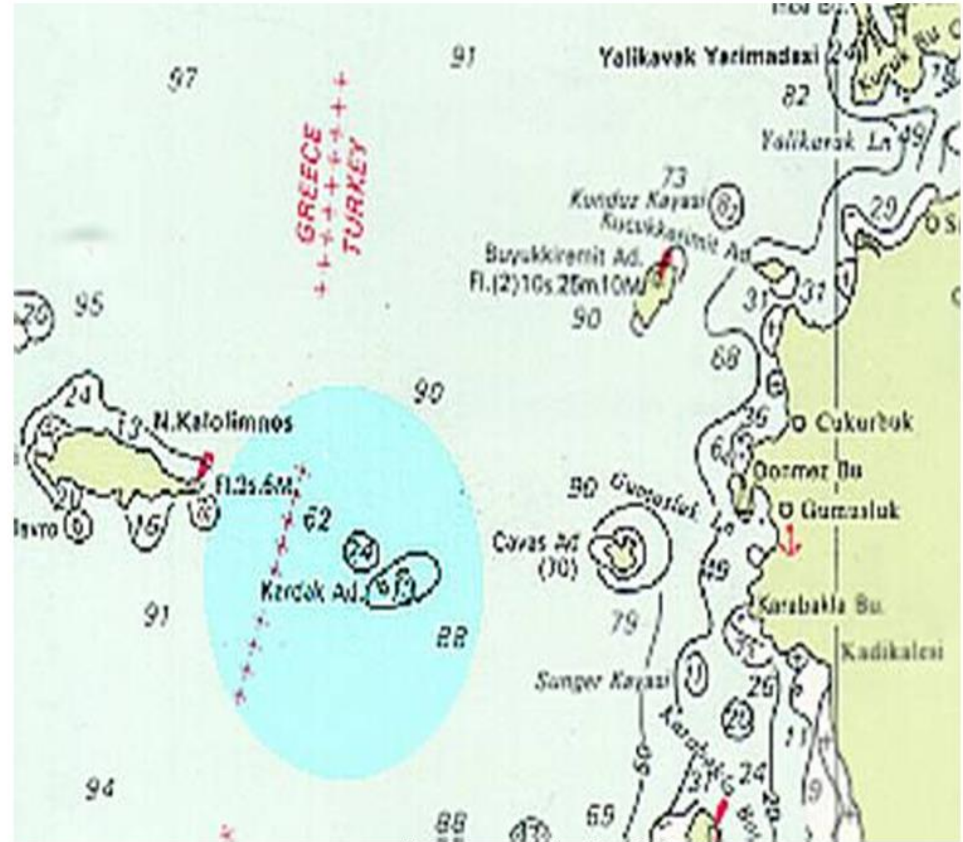


Туѓите пропаганди во Македонија

# Τουρκικοί χάρτες περιοχής Ιμίων πριν το 1995 και μετά το 1995



πριν το 1995



μετά το 1995



# Ερώτηση 1<sup>η</sup>

---

- Τι αντιλαμβάνεστε παρατηρώντας τους δύο τουρκικούς χάρτες της περιοχής Ιμίων, πριν και μετά το 1995;
- Και για ποιο λόγο οι χάρτες σχεδιάστηκαν έτσι;



# Τα πρώτα σχέδια σχετικά με το χώρο

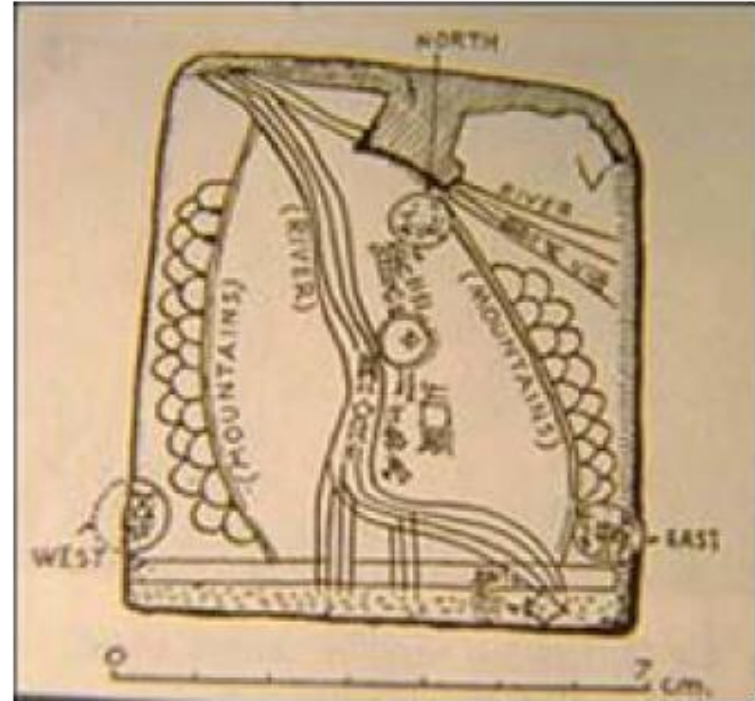
---



Βραχογραφίες και πετρογλυφικά στη Valcamonica, Ιταλία (6000 π.Χ.)



# Χάρτες από τη Μεσοποταμία (περ. 2500 π.Χ.)

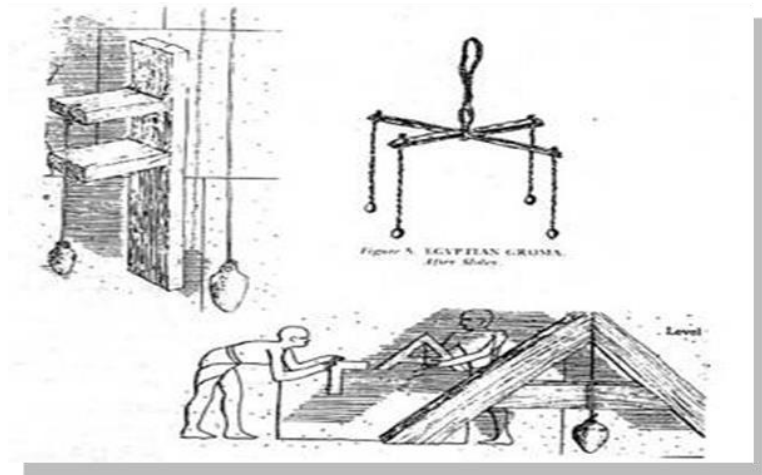
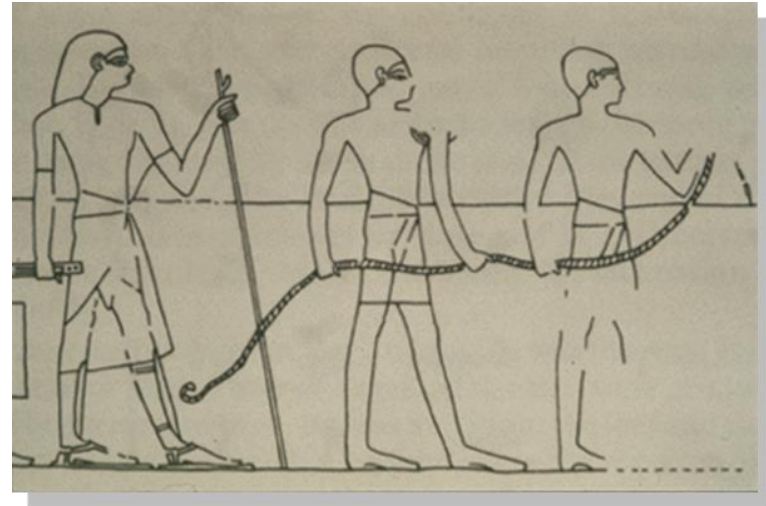


Ίσως, ο παλαιότερος χάρτης στον κόσμο: Χάρτης χαραγμένος σε μικρή πήλινη πλάκα (7,6Χ6,8 εκ.). Βρέθηκε στα ερείπια της πόλης GaSur σε απόσταση 250 km βορείως της Βαβυλώνας.

# Τοπογραφία στην αρχαία Αίγυπτο

Οι Αιγύπτιοι χρησιμοποιούσαν:

- **Σχοινιά με κόμπους** για τη μέτρηση μηκών, ώστε να μετράται το μέγεθος των αγρών για επαναδιανομή μετά τις πλημμύρες του Νείλου, αλλά και φορολόγηση.
- **Νήμα της στάθμης** για το κτίσιμο κατακόρυφων τοίχων.
- **Όργανα χάραξης ορθών γωνιών** για την κατασκευή κτιρίων.  
**Όργανα ελέγχου οριζοντιότητας επιπέδων και μέτρησης υψομετρικών διαφορών** για την κατασκευή αρδευτικών δικτύων και αγωγών ύδρευσης.





# Έλληνες και Φοίνικες

---

- Οι Φοίνικες ταξίδευαν μόνο για τις ανάγκες του εμπορίου. Τον 6ο αι. π.Χ. έκαναν τον περίπλου της Αφρικής.
- Οι Έλληνες ταξίδευαν, κατά τον Ηρόδοτο, κατ' εμπορίην και θεωρίην.
- Οι αρχαίοι έλληνες φιλόσοφοι συμπεριέλαβαν τις κοσμοθεωρίες τους στις απόψεις για το σχήμα της γης που ο καθένας διατύπωσε.



# Αρχαία Ελληνική γεωγραφία

---

- **Αναξίμανδρος** (610 - 546 π.Χ.).  
«Πρώτος ετόλμησε την οικουμένην εν πίνακι γράψαι».
- **Εκαταίος** (500 π.Χ.) .  
Πρώτο γεωγραφικό βιβλίο : *Γης Περίοδος*.
- **Ερατοσθένης** (275 -194 π.Χ.).  
Μέτρηση μήκους γήινου μεσημβρινού.
- **Στράβων** (64 π.Χ. – 24 μ.Χ.) Γεωγραφικά.
- **Κλαύδιος Πτολεμαίος** (2ος αι. μ. Χ.) .  
Γεωγραφική Υφήγησις.



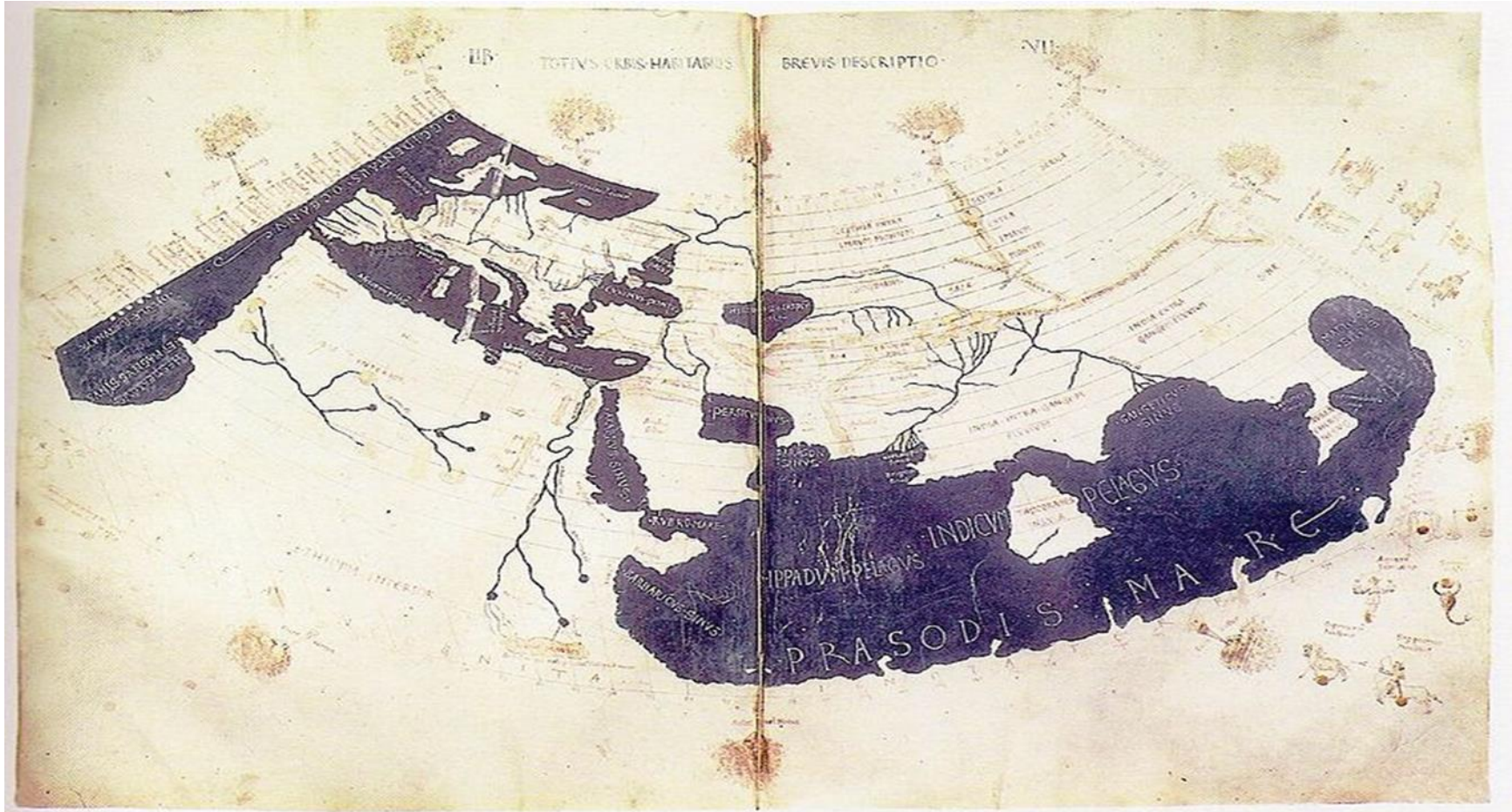
# Κλαύδιος Πτολεμαίος

---

- *Γεωγραφική Υφήγησις.*
- Κατάλογος 8000 τοπωνυμίων με τις γεωγραφικές συντεταγμένες τους (γεωγραφικό μήκος και γεωγραφικό πλάτος).
- Υλικό για κατασκευή χαρτών από τους μεταγενεστέρους του επί 15 αιώνες.
- Πτολεμαϊκοί χάρτες μέχρι τον 17<sup>ο</sup> αι.



# Πτολεμαϊκός χάρτης της οικουμένης

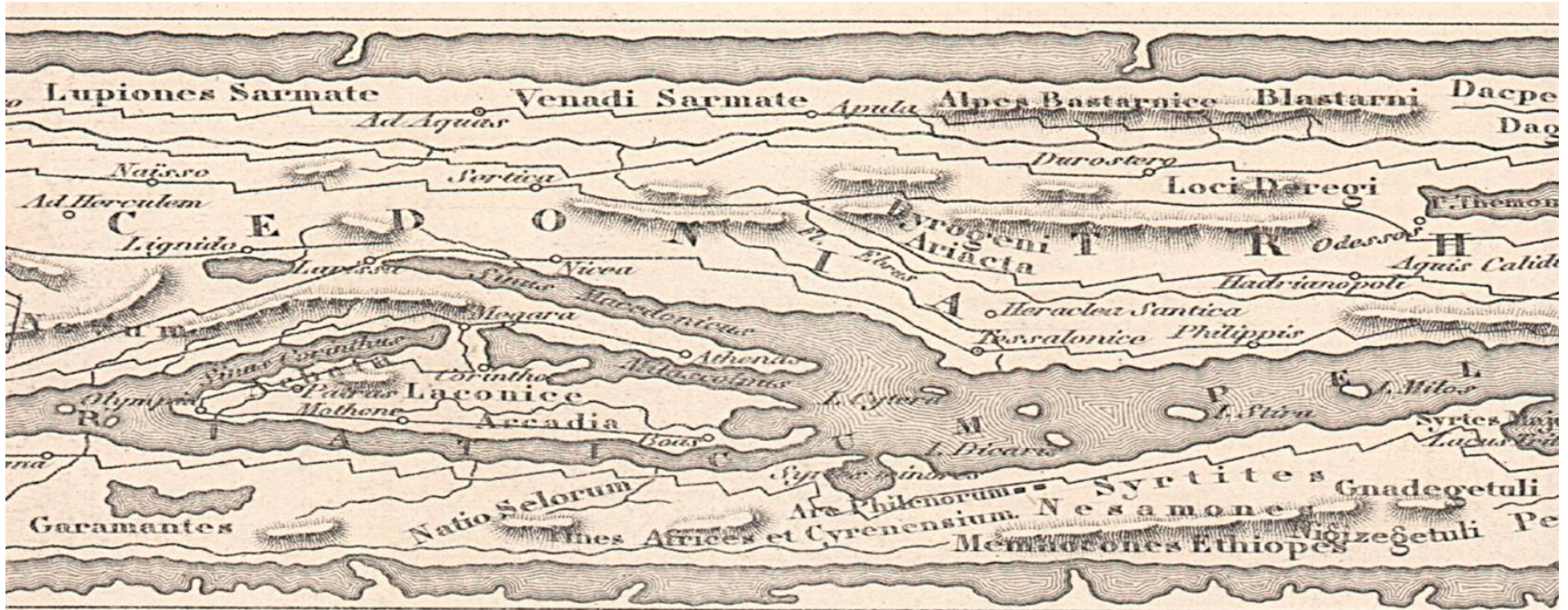


# Η Ρωμαϊκή περίοδος



- Οι Ρωμαίοι δεν δημιούργησαν νέα τοπογραφικά όργανα, ούτε πρόσθεσαν σημαντικά στοιχεία στο θεωρητικό υπόβαθρο της Τοπογραφίας – Χαρτογραφίας.
- Όμως κατά τη ρωμαϊκή περίοδο οι τοπογραφικές μετρήσεις συστηματοποιήθηκαν και αποτέλεσαν μέρος της ρωμαϊκής πρακτικής για στρατιωτικούς και πολιτικούς σκοπούς.
- Κατά τη ρωμαϊκή περίοδο δημιουργήθηκε το επάγγελμα του Τοπογράφου που απολάμβανε τιμής και υπολήψεως (agrimensores).

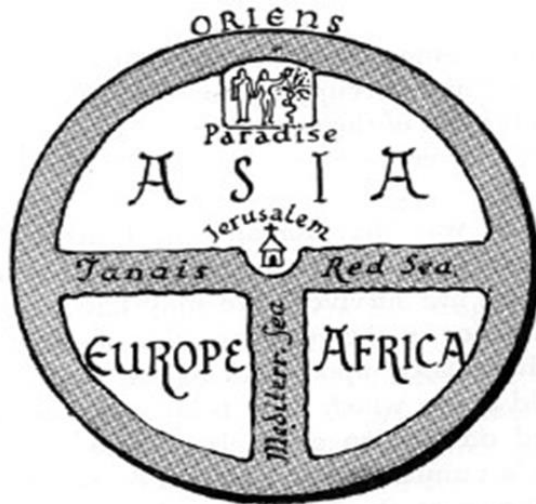
# Ρωμαϊκή περίοδος



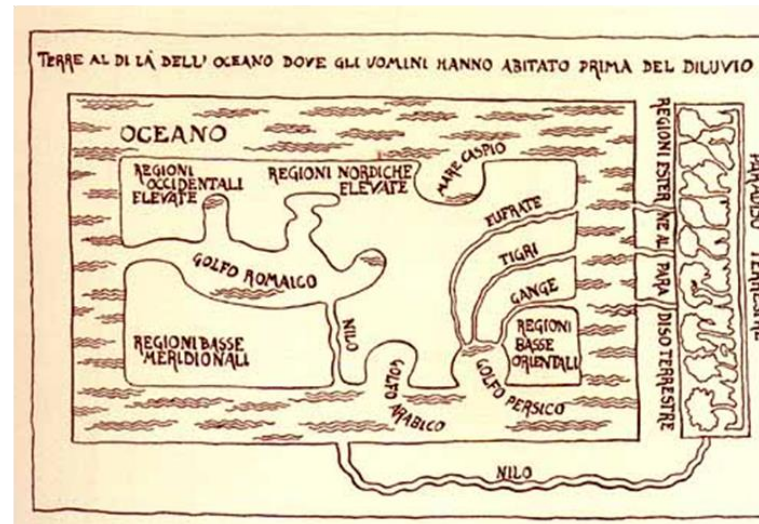
- Χάρτης *Tabula Peutingeriana*: μεσαιωνικό αντίγραφο αρχαίου ρωμαϊκού χάρτη που αποδίδεται στον κοσμογράφο Καστόριο (4ος αιώνας μ.Χ.).

# Μεσαιωνικοί Χάρτες 6ος - 7ος αι.

Ο Ισίδωρος, επίσκοπος Σεβίλλης, τοποθετεί την Ιερουσαλήμ στο κέντρο του κόσμου.



Ο κόσμος κατά τον Κοσμά Ινδικοπλεύστη.



Οι γεωγραφικές γνώσεις και απεικονίσεις των Χριστιανών **υπαγορεύονταν από το περιεχόμενο της Βίβλου**, χωρίς να επιτρέπεται άλλη γεωγραφική αναζήτηση και προσέγγιση.



# Ερώτηση 2<sup>η</sup>

**Ταιριάζτε χαρτογραφίες με χαρακτηρισμούς:**

ΓΕΩΓΡΑΦΙΑ –  
ΤΟΠΟΓΡΑΦΙΑ -  
ΧΑΡΤΟΓΡΑΦΙΑ

Αρχαία Αιγυπτιακή

Αρχαία Ελληνική

Ρωμαϊκή

Μεσαιωνική

ΧΑΡΑΚΤΗΡΙΣΜΟΣ

Επιστημονικές  
αναζητήσεις

Πρακτική για μετρήσεις  
αγρών

Θεολογική επίδραση -  
Οπισθοδρόμηση

Πρακτική για τεχνικά έργα





# Στον αραβικό κόσμο



Χάρτης του Al - Idrisi (1154 μ.Χ.): σχεδιασμένος με τη διεύθυνση του Νότου στο επάνω μέρος.



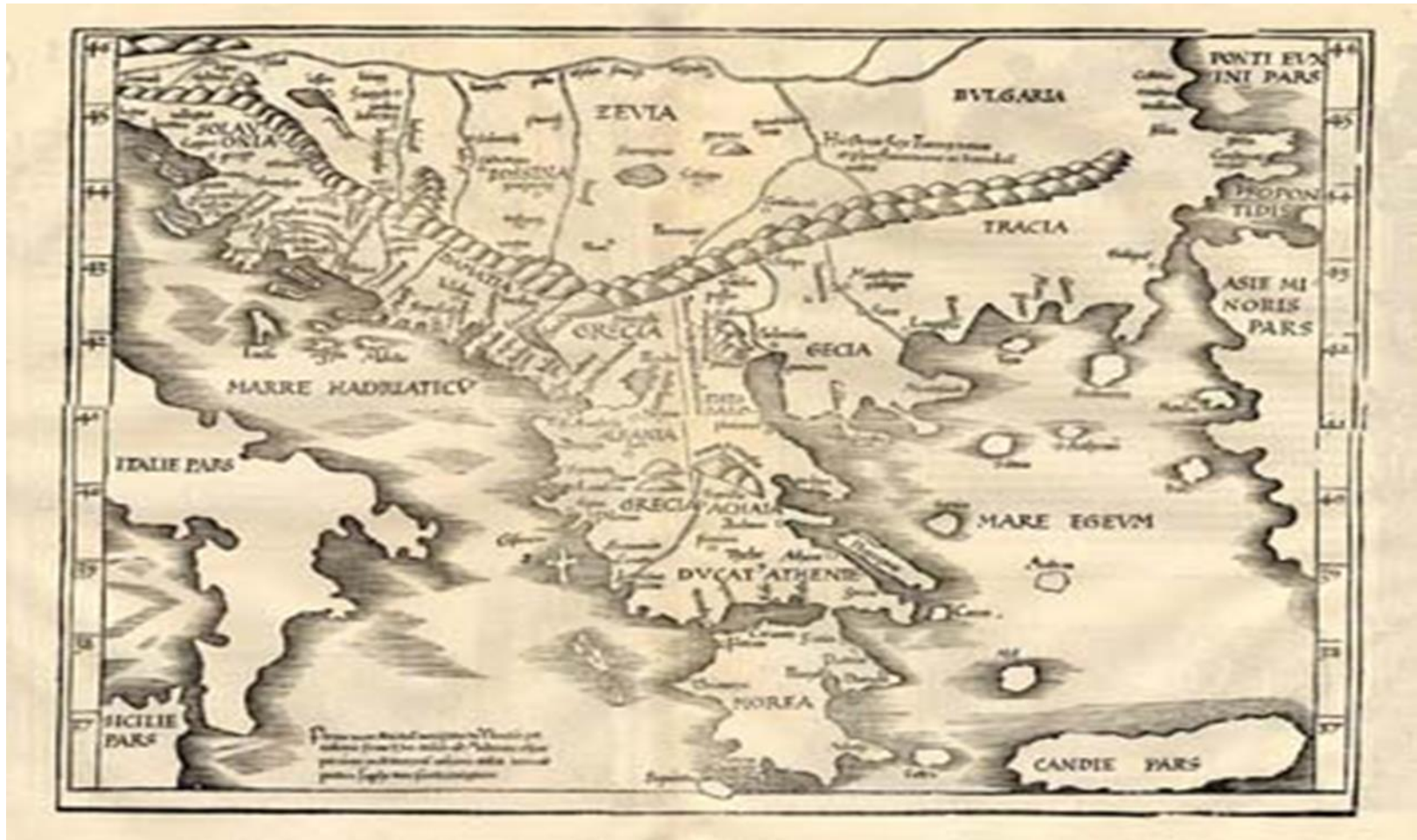
# Στην Ευρώπη της Αναγέννησης

---

- **Εξερευνητικά ταξίδια** των μεγάλων θαλασσοπόρων.
- Εμπορικά θαλάσσια ταξίδια μεταξύ Ευρώπης και Ανατολής.
- Αυξημένες οι ανάγκες για νέες μεθόδους προσανατολισμού και ναυσιπλοΐας.
- Διάδοση των επιστημονικών γνώσεων, ανάπτυξη της Χαρτογραφίας.
- Ο περιορισμός της φεουδαρχίας απαιτούσε τη **μέτρηση και διανομή** της γης στους αγρότες.
- Η **ανακάλυψη νέων τόπων** απαιτούσε την επιστημονική καταγραφή τους και τη σύνταξη χαρτών.
- Μέτρηση διευθύνσεων, κατακόρυφων γωνιών και αποστάσεων και χάρτες για την καλύτερη αξιοποίηση του πυροβολικού.



# Πτολεμαϊκός χάρτης Βαλκανίων Μ. Servetus 1535



# Βαλκανική χερσόνησος



# Βαλκάνια ή Χερσόνησος του Αίμου

---

- Η τουρκική ονομασία **Μπαλκάν** δόθηκε κατά τη διάρκεια της οθωμανικής κατοχής και σημαίνει δασωμένη οροσειρά.
- Το όνομα όμως **Χερσόνησος του Αίμου ή Βαλκανική χερσόνησος** οφείλεται στον Γερμανό **Zeune**, το 1808. Παλαιά θεωρούσαν ότι το όρος Αίμος ήταν το μεγαλύτερο στη χερσόνησο και ότι αποτελούσε μια αδιάκοπη οροσειρά από την ανατολή προς τη δύση και από τον Εύξεινο Πόντο μέχρι τις Άλπεις.
- Το λάθος αυτό ξεκίνησε από τον **Στράβωνα** και κατόπιν τον **Κλαύδιο Πτολεμαίο**, συνεχίστηκε δε κατά την Αναγέννηση, οπότε η οροσειρά ονομάστηκε **Catena Mundi**, δηλαδή **Άλυσες του Κόσμου**. Την ονομασία αυτή υιοθέτησε στους χάρτες του και ο μέγας χαρτογράφος **Gerard Mercator**.



# Θεματική κατανομή της χαρτογραφικής παραγωγής ευρωπαϊκών ιστορικών χαρτών των Βαλκανίων (16ος-19ος αι.)

| ΧΡΟΝΙΚΗ ΠΕΡΙΟΔΟΣ ΑΝΑΦΟΡΑΣ ΧΑΡΤΩΝ  | 16 <sup>ος</sup> -18 <sup>ος</sup> αι. | 19 <sup>ος</sup> αι. |
|---|--|----------------------|
| αρχαίοι γενικά  | 14                                     | 2                    |
| κλασικής περιόδου   | 1                                      |                      |
| ρωμαϊκής περιόδου   | 16                                     |                      |
| πρωτο-μεσοβυζαντινοί (εκκλησιαστική διοικητική διαίρεση 4 <sup>ος</sup> – 10 <sup>ος</sup> αι.) | 4                                      | 1                    |
| μεσο-υστεροβυζαντινοί (πολιτική διαίρεση 10 <sup>ος</sup> -13 <sup>ος</sup> αι.)                | 3                                      | 2                    |
| υστεροβυζαντινοί (πολιτική διαίρεση 14 <sup>ος</sup> -15 <sup>ος</sup> αι.)                     |  | 7                    |



# Ερώτηση 3<sup>η</sup>

---

- Πώς εξηγείτε την θεματική παραγωγή ευρωπαϊκών ιστορικών χαρτών ανά χρονική περίοδο (16ος - 19ος αι.) ;



# Βουλγαρική καρτ ποστάλ του Α΄ Βαλκανικού Πολέμου (1912)



Πορτραίτα των 4 βασιλέων και το σύνθημα «εν τη ενώσει η δύναμις».





# Ερώτηση 4<sup>η</sup>

---

- Γιατί εκδόθηκε το 1912 η συγκεκριμένη κάρτα;
- Γιατί εικονίζονται μαζί οι τέσσερις βασιλείς των βαλκανικών κρατών;



# Ιστορική γεωγραφία

---

- **Ανθρωπογεωγραφία** (human geography).
  - Τμήμα της γενικότερης επιστήμης της γεωγραφίας.
- ***Ανθρώπινες εγκαταστάσεις – οικισμοί.***
- **Πολιτισμική γεωγραφία** (cultural geography).
  - Ιδιαίτερος κλάδος της ανθρωπογεωγραφίας.
- **Ιστορική (ανθρωπο-) γεωγραφία .**
  - «Η γεωγραφία του παρελθόντος».
  - «Η φυσική και ανθρώπινη γεωγραφία ιστορικών περιόδων».



# Ιστορική γεωγραφία και αρχιτεκτονική πολιτιστική κληρονομιά

---

- Προέλευση - γεωγραφική διασπορά χαρακτηριστικών της παραδοσιακής αρχιτεκτονικής.
- **Οι ιστορικές εξελίξεις αποτυπώνονται στα αρχιτεκτονικά μνημεία (κοσμικά και εκκλησιαστικά) και η μελέτη τους συμβάλλει στην έρευνα της ιστορικής γεωγραφίας.**

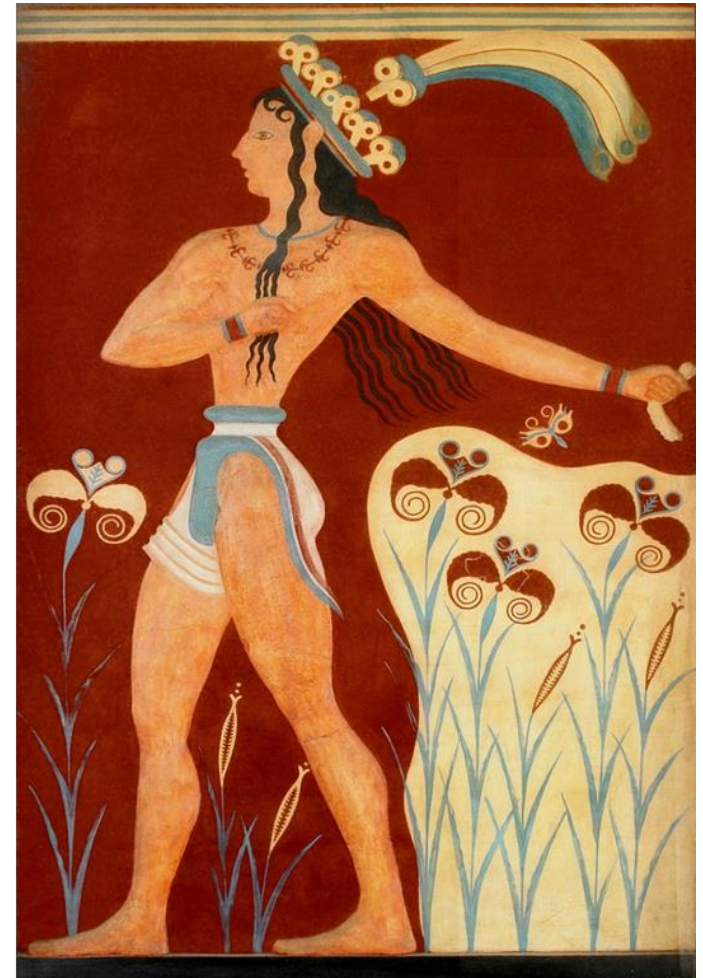


# Αρχιτεκτονικά μνημεία (1/24)

---



# Αρχιτεκτονικά μνημεία (2/24)



# Αρχιτεκτονικά μνημεία (3/24)

---



# Ερώτηση 5<sup>η</sup>

---

- Ποια συμπεράσματα για τη ζωή στη Μινωική Κρήτη συνάγονται από την παρατήρηση της τοιχογραφίας με τα δελφίνια;



# Αρχιτεκτονικά μνημεία (4/24)

---





# Αρχιτεκτονικά μνημεία (5/24)

---



# Αρχιτεκτονικά μνημεία (6/24)

---



# Αρχιτεκτονικά μνημεία (7/24)

---



# Αρχιτεκτονικά μνημεία (8/24)

---



# Αρχιτεκτονικά μνημεία (9/24)

---



# Αρχιτεκτονικά μνημεία (10/24)

---



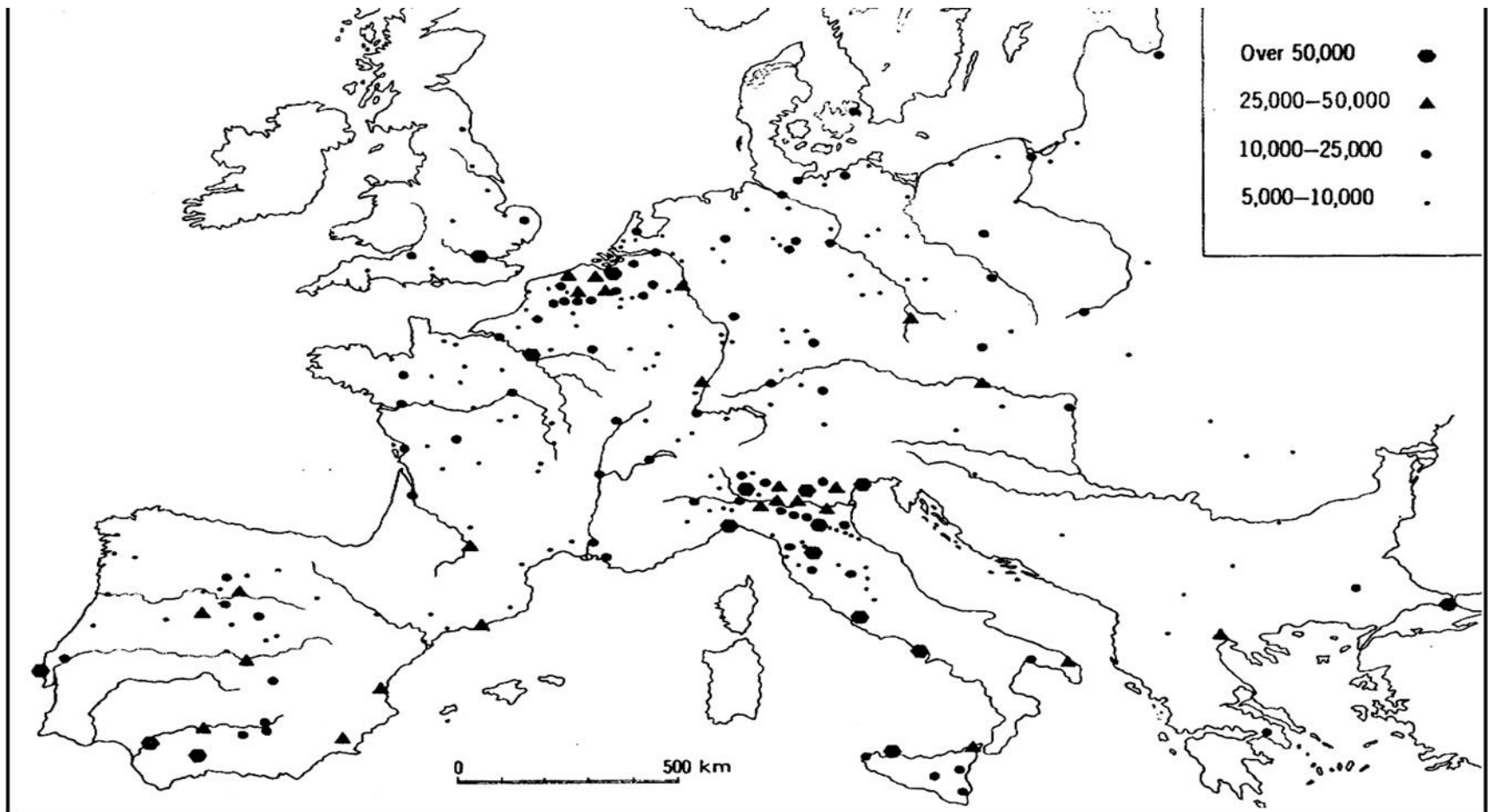
# Ερώτηση 6<sup>η</sup>

---

- Ποια συμπεράσματα συνάγονται για τη ζωή και το οικονομικό και πολιτιστικό επίπεδο ανάμεσα στην αρχαία (κλασική και ρωμαϊκή), και την βυζαντινή περίοδο, από την παρατήρηση των τειχών της Άγκυρας;



# Ευρώπη αρχές 16<sup>ου</sup> αι.





# Αρχιτεκτονικά μνημεία (11/24)

---



# Αρχιτεκτονικά μνημεία (12/24)

---



# Αρχιτεκτονικά μνημεία (13/24)

---



# Αρχιτεκτονικά μνημεία (14/24)

---



# Γεωγραφικός χάρτης Βαλκανίων



# Αρχιτεκτονικά μνημεία (15/24)

---





# Αρχιτεκτονικά μνημεία (16/24)

---





# Αρχιτεκτονικά μνημεία (17/24)

---



# Αρχιτεκτονικά μνημεία (18/24)

---



# Αρχιτεκτονικά μνημεία (19/24)

---



# Αρχιτεκτονικά μνημεία (20/24)

---



# Αρχιτεκτονικά μνημεία (21/24)

---



# Ερώτηση 7<sup>η</sup>

---

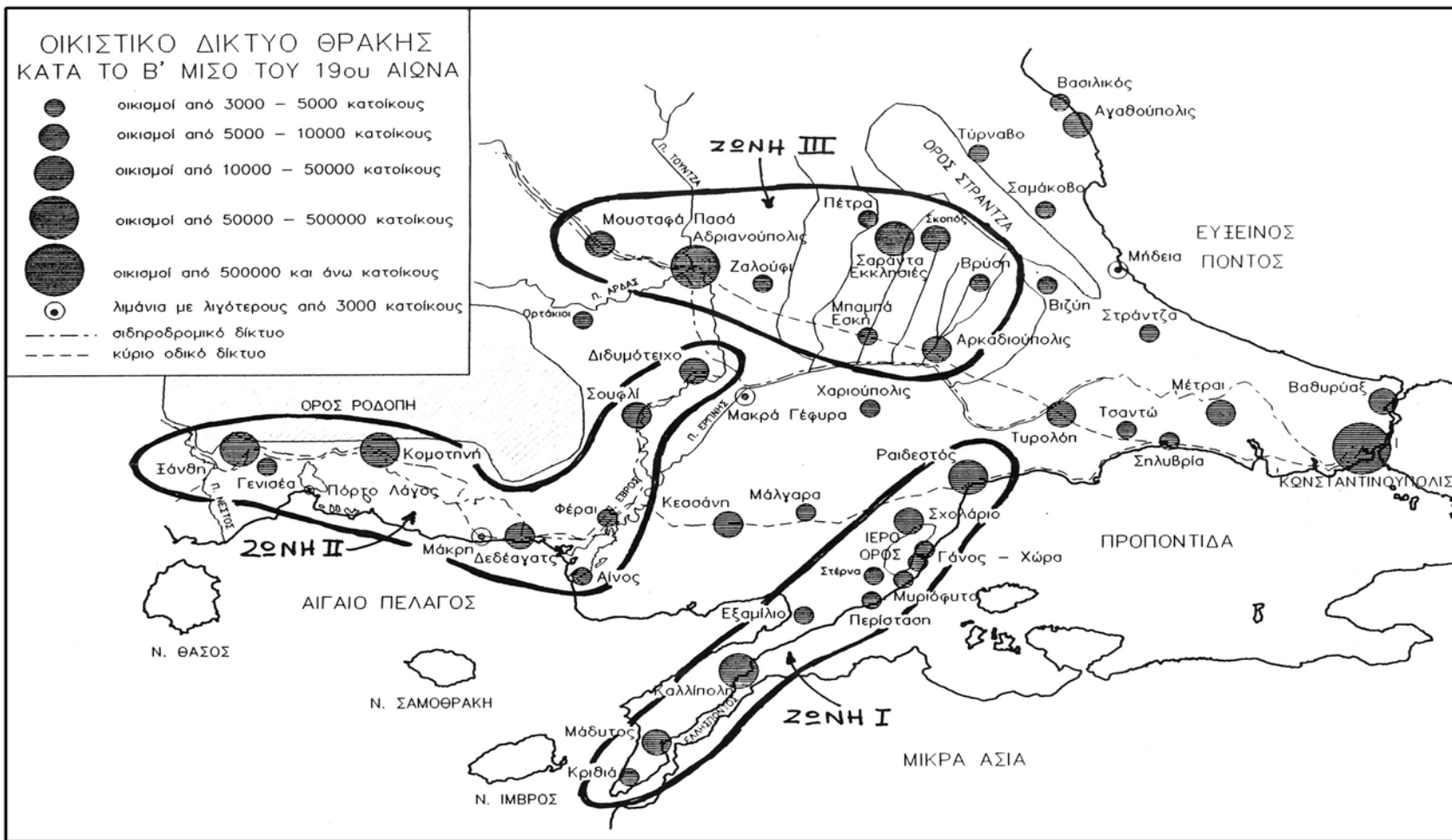
Τι μαρτυρούν για την ιστορική εξέλιξη της Αδριανούπολης:

α) οι πέτρινες γέφυρες και το τζαμί Σελιμιγιέ;

β) οι ελληνικές κατοικίες και το ελληνικό διδακτήριο;



# Οικιστικό δίκτυο Θράκης



# Αρχιτεκτονικά μνημεία (22/24)

---





# Αρχιτεκτονικά μνημεία (23/24)

---



# Αρχιτεκτονικά μνημεία (24/24)

---



---

Σας ευχαριστώ για  
την υπομονή σας

ΓΕΩΡΓΙΟΣ ΤΣΟΤΣΟΣ

ΤΟΠΟΓΡΑΦΟΣ ΜΗΧΑΝΙΚΟΣ D.E.A. ΙΣΤΟΡΙΑΣ ΕΠΙΣΤΗΜΩΝ ΚΑΙ ΤΕΧΝΟΛΟΓΙΑΣ

ΔΙΔΑΚΤΩΡ ΠΟΛΕΟΔΟΜΙΑΣ Α.Π.Θ.

ΣΧΟΛΙΚΟΣ ΣΥΜΒΟΥΛΟΣ ΔΕΥΤΕΡΟΒΑΘΜΙΑΣ ΕΚΠΑΙΔΕΥΣΗΣ



---

# Τέλος Ενότητας



Ευρωπαϊκή Ένωση  
Ευρωπαϊκό Κοινωνικό Ταμείο



# Σημείωμα Αναφοράς

---

- Copyright Πανεπιστήμιο Δυτικής Μακεδονίας, Τμήμα Μηχανικών Πληροφορικής και Τηλεπικοινωνιών, Βαμβακίδου Ιφιγένεια. «**Νεότερη Ελληνική Ιστορία**». Έκδοση: 1.0. Κοζάνη 2015. Διαθέσιμο από τη δικτυακή διεύθυνση:

<https://eclass.uowm.gr/courses/NURED273/>



# Σημείωμα Αδειοδότησης

Το παρόν υλικό διατίθεται με τους όρους της άδειας χρήσης Creative Commons Αναφορά, Όχι Παράγωγα Έργα Μη Εμπορική Χρήση 4.0 [1] ή μεταγενέστερη, Διεθνής Έκδοση. Εξαιρούνται τα αυτοτελή έργα τρίτων π.χ. φωτογραφίες, διαγράμματα κ.λ.π., τα οποία εμπεριέχονται σε αυτό και τα οποία αναφέρονται μαζί με τους όρους χρήσης τους στο «Σημείωμα Χρήσης Έργων Τρίτων».



[1] <http://creativecommons.org/licenses/by-nc-nd/4.0/>

Ως Μη Εμπορική ορίζεται η χρήση:

- που δεν περιλαμβάνει άμεσο ή έμμεσο οικονομικό όφελος από την χρήση του έργου για το διανομέα του έργου και αδειοδόχο
- που δεν περιλαμβάνει οικονομική συναλλαγή ως προϋπόθεση για τη χρήση ή πρόσβαση στο έργο
- που δεν προσπορίζει στο διανομέα του έργου και αδειοδόχο έμμεσο οικονομικό



# Διατήρηση Σημειωμάτων

---

Οποιαδήποτε αναπαραγωγή ή διασκευή του υλικού θα πρέπει να συμπεριλαμβάνει:

- το Σημείωμα Αναφοράς
- το Σημείωμα Αδειοδότησης
- τη δήλωση Διατήρησης Σημειωμάτων
- το Σημείωμα Χρήσης Έργων Τρίτων (εφόσον υπάρχει)

μαζί με τους συνοδευόμενους υπερσυνδέσμους.

