



Πανεπιστήμιο Δυτικής Μακεδονίας  
Τμήμα Μηχανικών Πληροφορικής & Τηλεπικοινωνιών

---

# Εισαγωγή στις πολιτισμικές σπουδές

**Ενότητα 7:** Είδη έρευνας, παράμετροι και οδηγίες  
συγγραφής (ΜΕΡΟΣ Α)

Αν. Καθηγήτρια: Ι. Βαμβακίδου  
e-mail: [ibambak@uowm.gr](mailto:ibambak@uowm.gr)

**Παιδαγωγικό Τμήμα Νηπιαγωγών**



Πανεπιστήμιο Δυτικής Μακεδονίας



Με τη συγχρηματοδότηση της Ελλάδας και της Ευρωπαϊκής Ένωσης

# Άδειες Χρήσης

---

- Το παρόν εκπαιδευτικό υλικό υπόκειται σε άδειες χρήσης Creative Commons.
- Για εκπαιδευτικό υλικό, όπως εικόνες, που υπόκειται σε άλλου τύπου άδειας χρήσης, η άδεια χρήσης αναφέρεται ρητώς.



# Χρηματοδότηση

- Το παρόν εκπαιδευτικό υλικό έχει αναπτυχθεί στα πλαίσια του εκπαιδευτικού έργου του διδάσκοντα.
- Το έργο «**Ανοικτά Ψηφιακά Μαθήματα στο Πανεπιστήμιο Δυτικής Μακεδονίας**» έχει χρηματοδοτήσει μόνο τη αναδιαμόρφωση του εκπαιδευτικού υλικού.
- Το έργο υλοποιείται στο πλαίσιο του Επιχειρησιακού Προγράμματος «Εκπαίδευση και Δια Βίου Μάθηση» και συγχρηματοδοτείται από την Ευρωπαϊκή Ένωση (Ευρωπαϊκό Κοινωνικό Ταμείο) και από εθνικούς πόρους.



Με τη συγχρηματοδότηση της Ελλάδας και της Ευρωπαϊκής Ένωσης



# Δομή

---

- Χρησιμότητα της συγκεκριμένης ενότητας
- Είδη έρευνας
- Παράμετροι
- Οδηγίες συγγραφής



# Σκοπός

---

- Να αναγνωρίσουν οι φοιτητές/ριες τα διαφορετικά είδη έρευνας και την εφαρμογή αυτών στις κοινωνικές επιστήμες. Να κατανοήσουν τους τρόπους γραφής επιστημονικής έρευνας και να είναι σε θέση να τους εφαρμόσουν.



# Γιατί είναι απαραίτητο το μάθημα για την συγγραφή επιστημονικών εργασιών;

---

- Επειδή η έρευνα μπορεί να είναι πολύ πιο ενδιαφέρουσα από ό,τι πιστεύετε.
- Μπορείτε να χρησιμοποιήσετε τις τεχνικές που θα μάθετε για να αξιολογείτε επιχειρήματα.
- Για να καταφέρετε να κατανοήσετε καλύτερα συζητήσεις σχετικά με έρευνες που ακούτε και βλέπετε στα ΜΜΕ, στο διαδίκτυο ή σε επαγγελματικές συναντήσεις.

Θα μάθετε:

- ότι δεν γίνονται με τον ίδιο τρόπο όλα τα είδη έρευνας.
- πώς να διατυπώνετε σωστά ερευνητικά ερωτήματα.



# Τι είναι έρευνα; 1/2

---

- Η μεθοδική αναζήτηση που κάνει κάποιος για να προσθέσει κάτι επιπλέον στις γνώσεις του και στις γνώσεις των άλλων, με την ανακάλυψη σημαντικών πραγμάτων ή απόψεων.
- Η συστηματική διαδικασία συλλογής και ανάλυσης πληροφοριών (δεδομένων) με σκοπό να αυξήσουμε την κατανόηση του φαινομένου που μας αφορά ή μας ενδιαφέρει.
- Μια δραστηριότητα που συμβάλλει στην κατανόηση ενός φαινομένου [Kuhn, 1962; Lakatos, 1978]:



# Τι είναι έρευνα; 2/2

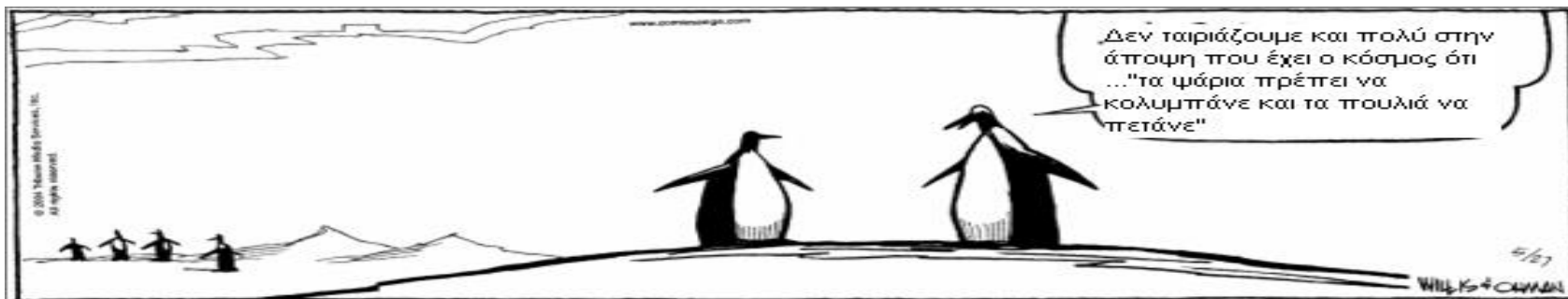
---

- **Φαινόμενο:** ένα σύνολο συμπεριφορών κάποιας/ων οντότητας/οντοτήτων που θεωρείται ενδιαφέρουσα από μια ερευνητική κοινότητα.
- **Κατανόηση:** γνώση που επιτρέπει την πρόβλεψη της συμπεριφοράς κάποιας όψης ενός φαινομένου.
- **Δραστηριότητες** που θεωρούνται κατάλληλες για την παραγωγή γνώσης είναι οι ερευνητικές μέθοδοι και τεχνικές που εφαρμόζει μια ερευνητική κοινότητα.





# Επιστήμη ενάντια στην Κοινή Λογική



• Η κοινή λογική δεν χρειάζεται επιβεβαίωση  
*«Μάτια που δεν βλέπονται γρήγορα λησμονιούνται»*

*«Η απόσταση φουντώνει την αγάπη»*

• Η κοινή λογική δεν έχει συγκεκριμένα όρια

*«Το κακό τριτώνει»*

• Η γλώσσα της κοινής λογικής είναι πολύ γενική

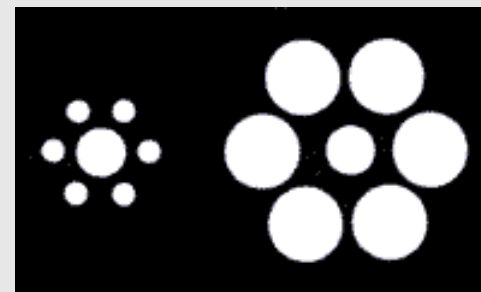
*Τι προσδιορίζεται ως «παλιό» ή «νέο»*

• Επιστημονικά συμπεράσματα μπορεί να αποδειχτούν εσφαλμένα

*«Για την ελονοσία ευθύνεται ο κακός αέρας»*

• Η επιστήμη σε βοηθά να σκεφτείς περισσότερο για ένα ζήτημα

*«Γιατί συμβαίνει αυτό;»*



Ποιος  
μεσαίος  
κύκλος είναι  
μεγαλύτερος;



# Τι θεωρείται «κοινή λογική» στην έρευνα;

---

- Γραμμικότητα της διαδικασίας
- Πρέπει να είναι «Δίκαιη & ισορροπημένη»
  - Αμερόληπτοι ερευνητές
  - Αμερόληπτα πειράματα
  - Αμερόληπτες δημοσιεύσεις
- Η συγγραφή δεν είναι τόσο σημαντική
  - Π.χ. μια καλή επιστημονική έρευνα που όμως δεν είναι καλά γραμμένη θα δημοσιευτεί
- Η θεωρία ακολουθεί τα δεδομένα
  - Π.χ. νέα δεδομένα ανατρέπουν προηγούμενες θεωρίες



# Θέματα που αφορούν την έρευνα και που συχνά δεν παραδεχόμαστε

Η έρευνα **δεν είναι** μια γραμμική διαδικασία  
Απλά είναι γραμμένη σαν να είναι

Τα άρθρα γράφονται και προς τα πίσω:  
*άπαξ και γνωρίζεις τα αποτελέσματα ξέρεις ποια είναι η σημαντική βιβλιογραφία*



Η αξία της έρευνας (η επιρροή της) έγκειται περισσότερο στο αν είναι σημαντική παρά στον όγκο της

---

- 1 καλή δημοσιευμένη ιδέα αξίζει πάνω από 100 μέτρια άρθρα
- Αλλά, όπως είπε ο Στάλιν «**Η ποσότητα έχει τη δική της ποιότητα**»



# Οι δημοσιευμένες έρευνες συνήθως θεωρούνται καλές

## Loose Parts by Dave Blazek



"What are you laughing at, Perkins?  
At least he's published."

Αλλά η αδημοσίευτη  
έρευνα είναι πρακτικά  
άνευ αξίας



# Η έρευνα βασίζεται στο παρελθόν

- ...καταστρέφοντάς το (δημιουργώντας νέες θεωρίες),
- ...ή υποστηρίζοντάς το (επαναληπτικές μελέτες)



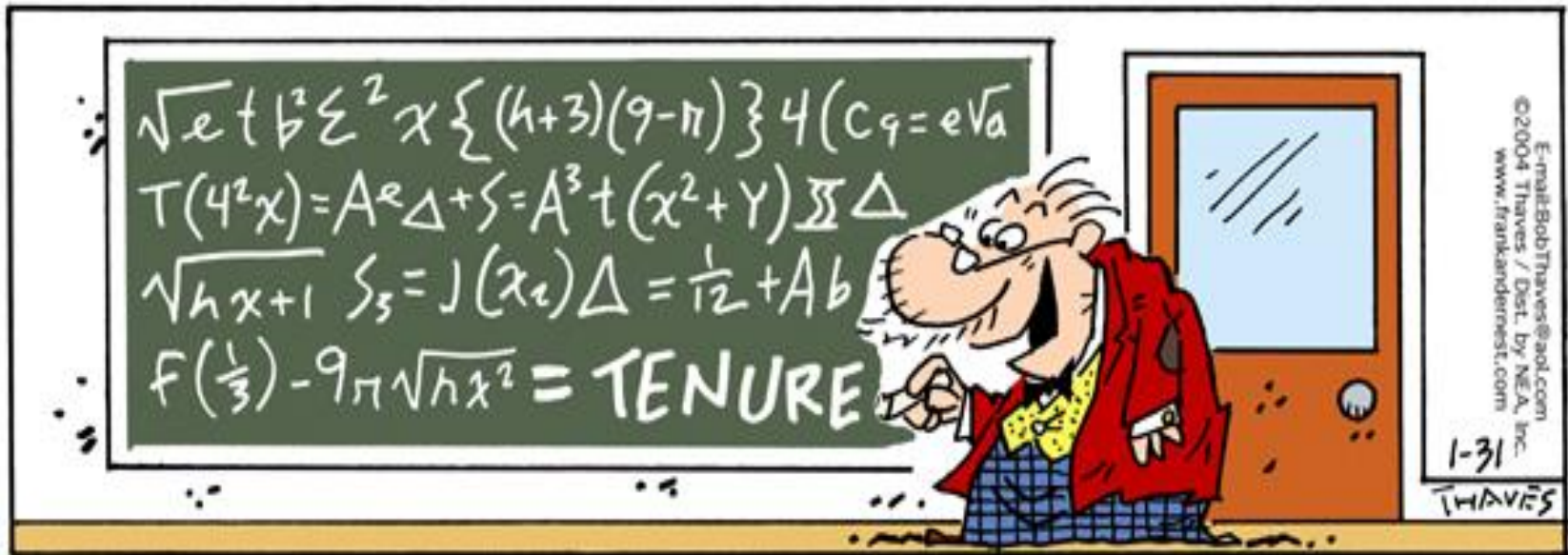
© UFS, Inc.



# Έρευνα που δεν είναι κατανοητή είναι άχρηστη

Αλλά μπορεί να παρατείνει το χρόνο παραμονής σας σε ένα ερευνητικό κέντρο

TENURE= διάρκεια θητείας



# Η έρευνα απαιτεί συγκεκριμένη γλώσσα και τρόπο γραφής

**HERMAN**®

by Jim Unger



**“You told them it’s a pool table, so they’re filling it with water ... that makes sense!”**





# Συγγραφή

**«Υπάρχουν δύο πολύ σημαντικές στιγμές κατά τη διάρκεια συγγραφής:**

**η μία είναι όταν ξεκινάς**

**και η άλλη είναι όταν πετάς αυτό που έγραψες στο καλάθι των αχρήστων»**

**(Samuel Beckett)**



# Γιατί είναι τόσο «ξύλινος» ο λόγος των επιστημονικών κειμένων;

- Οι λέξεις έχουν διαφορετικές σημασίες σε διαφορετικά πλαίσια



# Η συγγραφή οριοθετεί τα αποτελέσματα

Αλήθεια ή Λάθος?

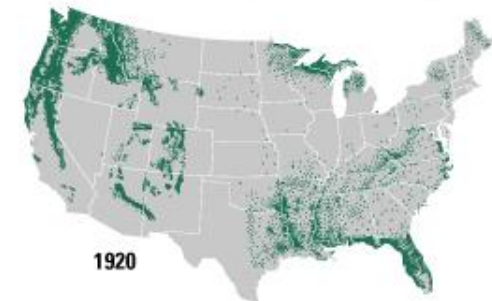
“Υπάρχουν λιγότερα δάση στις ΗΠΑ”

- «Το αμερικανικό υπουργείο Γεωργίας υποστηρίζει ότι στην Αμερική υπάρχουν σήμερα 3 εκατομμύρια τετραγωνικά χιλιόμετρα δάσους. Το 1920 υπήρχαν 1,8 εκατομμύρια τετραγωνικά χιλιόμετρα δάσους.”

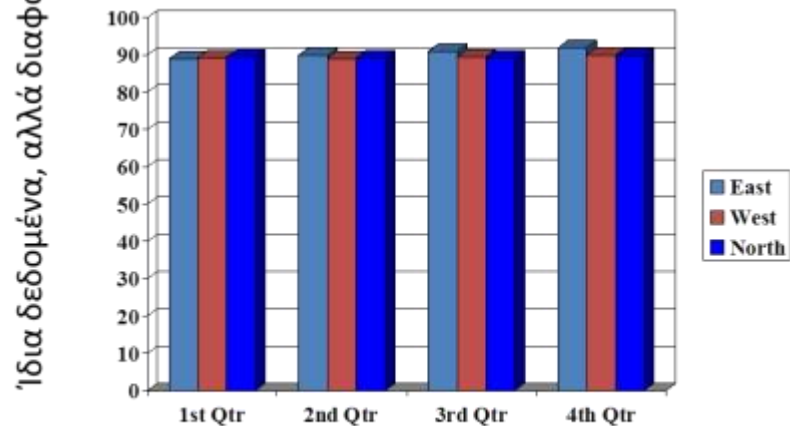
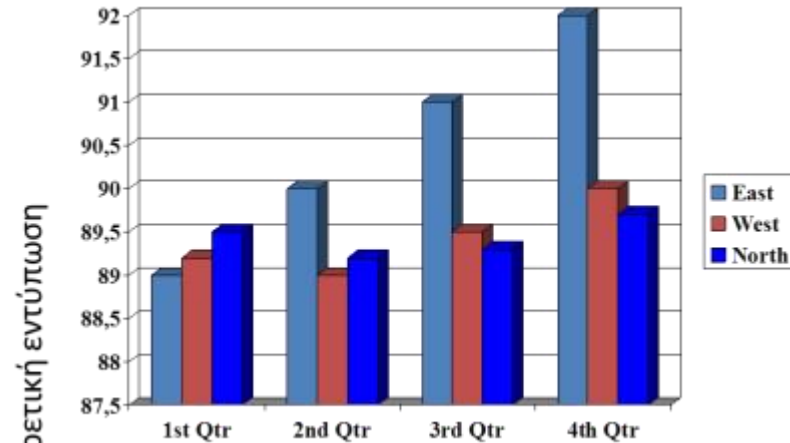
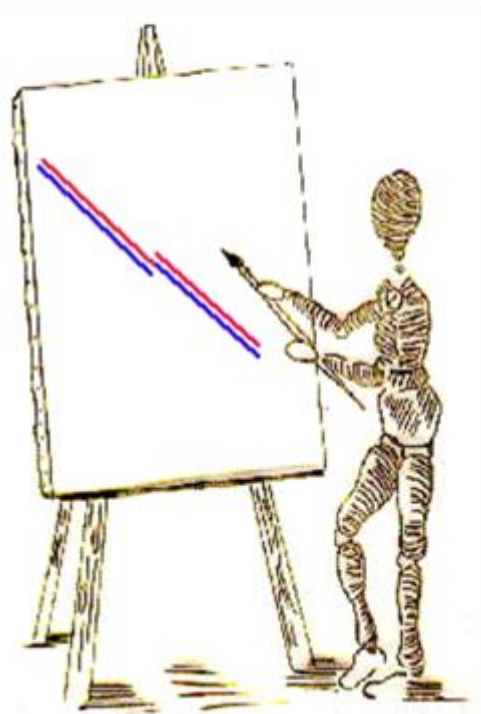
σε αντίθεση με το

- “Σχεδόν οι μισές ΗΠΑ έχουν αποψιλωθεί για καύσιμα, δομικά υλικά και για δημιουργία καλλιεργήσιμων εκτάσεων.”

Και οι δύο δηλώσεις είναι **αληθείς** ανάλογα με το τι ορίζουμε δάσος (γηραιό, νέο κ.λπ.) κ.ά.



# Η οφθαλμαπάτη Roggendorff ή παίζοντας με τις κλίμακες



# ΟΙ 10 ΜΥΘΟΙ ΤΗΣ ΕΠΙΣΤΗΜΗΣ...

1. Οι υποθέσεις γίνονται θεωρίες και οι θεωρίες γίνονται νόμοι. (Τα γενικευμένα γεγονότα και μεγάλα δείγματα οδηγούν σε τελεσίδικες αποδοχές).
2. Η υπόθεση είναι μια κουλτουριατική μαντεψιά.
3. Υπάρχει μια γενική και παγκόσμια επιστημονική μέθοδος.
4. Στοιχεία, τα οποία συλλέγονται προσεκτικά οδηγούν σε ασφαλείς γνώσεις.



# ...ΟΙ 10 ΜΥΘΟΙ ΤΗΣ ΕΠΙΣΤΗΜΗΣ

---

5. Η επιστήμη και η μεθοδολογία της οδηγούν σε απόλυτες αποδείξεις.
6. Η επιστήμη είναι κυρίως διαδικασία και όχι δημιουργία.
7. Η επιστήμη και οι μέθοδοί της μπορούν να απαντήσουν όλες τις ερωτήσεις.
8. Οι επιστήμονες είναι οπωσδήποτε αντικειμενικοί.
9. Τα πειράματα αποτελούν τη βασική οδό για την επιστημονική γνώση.
10. Η επιστημονική μεθοδολογία υφίσταται για να διατηρεί τη διαδικασία τίμια.



# Κριτική για την «καθιερωμένη άποψη» στην κοινωνική έρευνα 1/5

---

1. Τα κοινωνικά φαινόμενα δεν υπάρχουν «εκεί έξω» αλλά μέσα στο μυαλό των ανθρώπων και των ερμηνειών τους.
2. Η πραγματικότητα δεν μπορεί να οριστεί αντικειμενικά, αλλά μόνον υποκειμενικά. Η πραγματικότητα είναι ερμηνευμένη κοινωνική δράση.
3. Η υπερβολική έμφαση που δίνεται στην ποσοτική μέτρηση είναι εσφαλμένη και αδικαιολόγητη καθώς δεν μπορεί να συλλάβει το πραγματικό νόημα της κοινωνικής συμπεριφοράς.
4. Η ποσοτική έρευνα περιορίζει την εμπειρία με δύο τρόπους: α. καθοδηγώντας την έρευνα σε ό,τι γίνεται αντιληπτό από τις αισθήσεις και β. χρησιμοποιώντας μόνο τυποποιημένα εργαλεία που βασίζονται σε ποσοτικά δεδομένα για να ελέγχουν υποθέσεις.



# Κριτική για την «καθιερωμένη άποψη» στην κοινωνική έρευνα 2/5

---

1. Η ποσοτική έρευνα επιχειρεί να ουδετεροποιήσει τους ερευνητές ή να μειώσει ή να ελαχιστοποιήσει όσο είναι δυνατόν την επίδρασή τους στο αντικείμενο της έρευνας.
2. Η ποσοτική έρευνα έχει ως υπόδειγμα τις ΦΕ. Ωστόσο οι μέθοδοι των ΦΕ δεν είναι κατάλληλες για την κοινωνική έρευνα. Οι άνθρωποι δεν είναι απλώς φυσικά στοιχεία αλλά κοινωνικά πρόσωπα, δρώντα άτομα με τις επιθυμίες, τις αντιλήψεις και τα ενδιαφέροντά τους.





## ...Κριτική για την «καθιερωμένη άποψη» στην κοινωνική έρευνα 3/5

---

7. Επειδή η ποσοτική έρευνα στηρίζεται στις αρχές των ΦΕ (αντικειμενικότητα, ουδετερότητα) τα ερευνητικά αντικείμενα εκλαμβάνονται ως επιστημονικά αντικείμενα και αντιμετωπίζονται αναλόγως => Οι αποκρινόμενοι αντιμετωπίζονται ως αντικείμενα και ως πληροφορητές ή πηγές δεδομένων. Αλλά οι κοινωνικές επιστήμες δεν είναι ΦΕ και οι αποκρινόμενοι δεν είναι αντικείμενα, αλλά συνέταιροι και «ειδικοί» τις απόψεις των οποίων επιζητούμε.



## ...Κριτική για την «καθιερωμένη άποψη» στην κοινωνική έρευνα 4/5

---

- Οι ποσοτικοί ερευνητές επιδιώκουν να επιτύχουν την αντικειμενικότητα στην έρευνά τους – θεωρούν ότι αυτή είναι μια από τις πιο σημαντικές ιδιότητες της κοινωνικής έρευνας και χρησιμοποιούν διάφορες μεθόδους για να την επιτύχουν, όπως η τυποποίηση.



# ...Κριτική για την «καθιερωμένη άποψη» στην κοινωνική έρευνα 5/5

---

- Η τυποποίηση και η αποστασιοποίηση από το ερευνητικό αντικείμενο δεν εξασφαλίζουν την αντικειμενικότητα επειδή οι αντιλήψεις και τα νοήματα του ερευνητή διαπερνούν ποικιλοτρόπως την ερευνητική διαδικασία. Η τυποποίηση καταλήγει στη μετατροπή του υπό μελέτη κοινωνικού κόσμου σε έναν τεχνητό κόσμο που δεν έχει καμία απολύτως σχέση με τον πραγματικό κόσμο. Η αντικειμενικότητα δεν είναι απαραίτητη. Η προσωπική ανάμιξη του ερευνητή είναι αναγκαία προκειμένου να τον βοηθήσει να μπει στη θέση του αποκρινόμενου και να δει την ανθρώπινη ζωή μέσα από τους ίδιους τους ανθρώπους.



---

# Τέλος Ενότητας



Ευρωπαϊκή Ένωση  
Ευρωπαϊκό Κοινωνικό Ταμείο



# Σημείωμα Αναφοράς

---

- Copyright Πανεπιστήμιο Δυτικής Μακεδονίας, Παιδαγωγικό Τμήμα Νηπιαγωγών, Βαμβακίδου Ιφιγένεια. «Εισαγωγή στις πολιτισμικές σπουδές». Έκδοση: 1.0. Φλώρινα 2015. Διαθέσιμο από τη δικτυακή διεύθυνση: <https://eclass.uowm.gr/courses/NURED271/>



# Σημείωμα Αδειοδότησης

Το παρόν υλικό διατίθεται με τους όρους της άδειας χρήσης Creative Commons Αναφορά, Όχι Παράγωγα Έργα Μη Εμπορική Χρήση 4.0 [1] ή μεταγενέστερη, Διεθνής Έκδοση. Εξαιρούνται τα αυτοτελή έργα τρίτων π.χ. φωτογραφίες, διαγράμματα κ.λ.π., τα οποία εμπεριέχονται σε αυτό και τα οποία αναφέρονται μαζί με τους όρους χρήσης τους στο «Σημείωμα Χρήσης Έργων Τρίτων».



[1] <http://creativecommons.org/licenses/by-nc-nd/4.0/>

Ως Μη Εμπορική ορίζεται η χρήση:

- που δεν περιλαμβάνει άμεσο ή έμμεσο οικονομικό όφελος από την χρήση του έργου για το διανομέα του έργου και αδειοδόχο
- που δεν περιλαμβάνει οικονομική συναλλαγή ως προϋπόθεση για τη χρήση ή πρόσβαση στο έργο
- που δεν προσπορίζει στο διανομέα του έργου και αδειοδόχο έμμεσο οικονομικό



# Διατήρηση Σημειωμάτων

---

Οποιαδήποτε αναπαραγωγή ή διασκευή του υλικού θα πρέπει να συμπεριλαμβάνει:

- το Σημείωμα Αναφοράς
- το Σημείωμα Αδειοδότησης
- τη δήλωση Διατήρησης Σημειωμάτων
- το Σημείωμα Χρήσης Έργων Τρίτων (εφόσον υπάρχει)

μαζί με τους συνοδευόμενους  
υπερσυνδέσμους.

