



Πανεπιστήμιο Δυτικής Μακεδονίας
Παιδαγωγικό Τμήμα Νηπιαγωγών

Εισαγωγή στις πολιτισμικές σπουδές

Ενότητα 1: Οι αναπαραστάσεις της γυναίκας στην
εικονογράφηση: σχολικά εγχειρίδια νεότερης ελληνικής
Ιστορίας του Δημοτικού σχολείου (ΜΕΡΟΣ Α)

Αν. Καθηγήτρια: Ι. Βαμβακίδου
e-mail: ibambak@uowm.gr

Παιδαγωγικό Τμήμα Νηπιαγωγών



Άδειες Χρήσης

- Το παρόν εκπαιδευτικό υλικό υπόκειται σε άδειες χρήσης Creative Commons.
- Για εκπαιδευτικό υλικό, όπως εικόνες, που υπόκειται σε άλλου τύπου άδειας χρήσης, η άδεια χρήσης αναφέρεται ρητώς.



Χρηματοδότηση

- Το παρόν εκπαιδευτικό υλικό έχει αναπτυχθεί στα πλαίσια του εκπαιδευτικού έργου του διδάσκοντα.
- Το έργο «**Ανοικτά Ψηφιακά Μαθήματα στο Πανεπιστήμιο Δυτικής Μακεδονίας**» έχει χρηματοδοτήσει μόνο τη αναδιαμόρφωση του εκπαιδευτικού υλικού.
- Το έργο υλοποιείται στο πλαίσιο του Επιχειρησιακού Προγράμματος «Εκπαίδευση και Δια Βίου Μάθηση» και συγχρηματοδοτείται από την Ευρωπαϊκή Ένωση (Ευρωπαϊκό Κοινωνικό Ταμείο) και από εθνικούς πόρους.



Με τη συγχρηματοδότηση της Ελλάδας και της Ευρωπαϊκής Ένωσης



Δομή

- Εισαγωγικά για τις αναπαραστάσεις της γυναίκας στην Ιστορία
- Εισαγωγικά για τις αναπαραστάσεις της γυναίκας στα σχολικά εγχειρίδια
- Εισαγωγικά για την σχέση γυναίκας – Ιστορίας
- Παρουσίαση της έρευνας



Στόχος

- Η ανάδειξη της θέσης της γυναίκας στην διδασκαλία της Ιστορίας, μέσω της εικόνας και της «ανάγνωσής της»



Εισαγωγικά

- Η προσέγγιση της ιστορίας των γυναικών αποτελεί νέο ιστορικό αντικείμενο και οι βασικές επιστημολογικές εξελίξεις σημειώνονται από τη δεκαετία του 1970 και εξής
- Η εμφάνιση της θεματικής αυτής συνδέεται με τα ιστορικά συμφραζόμενα της δεκαετίας του 1970 και ερμηνεύεται στη βάση επιστημονικών, ιστοριογραφικών και κοινωνικών-πολιτικών παραμέτρων



Εισαγωγικά 1/2

- Η διαίρεση του κοινωνικού χώρου σε δημόσιο και ιδιωτικό και η αντιστοίχισή του με τα δύο φύλα, αμφισβητήθηκε έντονα από τα κινήματα των γυναικών
- Έτσι ώστε οι γυναίκες, των οποίων οι αρετές - το συναίσθημα, η αφοσίωση, η ευαισθησία, η αυτοθυσία, η αυταπάρνηση - συνδέονται άρρηκτα με την ιδιωτική σφαίρα διεκδίκησαν το κοινωνικό φύλο, καθώς η ανισότητα των δύο φύλων είναι διαμορφωμένη ιστορικά



Εισαγωγικά 2/2

- Το πεδίο της αμφισβήτησης αντλεί από την ιδεολογία των «χωριστών σφαιρών», σύμφωνα με την οποία ο ρόλος της γυναίκας, φυσικά και ουσιαστικά, ήταν οικιακός και οικογενειοκεντρικός, ενώ ο ρόλος του άνδρα βρισκόταν στο δημόσιο κόσμο της εργασίας και της πολιτικής



P. Bourdieu «Η ανδρική κυριαρχία»

- «ο άνδρας είναι ένα ιδιαίτερο ον που βιώνεται ως καθολικό ον, ο οποίος έχει το μονοπώλιο, και αντικειμενικά και δικαιωματικά μετέχει του ανθρώπινου, δηλαδή του καθολικού, ο οποίος είναι κοινωνικά εξουσιοδοτημένος να αισθάνεται κομιστής ολόκληρης της μορφής της ανθρώπινης κατάστασης [...] ο έντιμος άνθρωπος είναι εξ ορισμού ένας άντρας, και όλες οι αρετές που τον χαρακτηρίζουν και που αδιακρίτως συνιστούν εξουσίες, δικαιώματα, ικανότητες, καθήκοντα ή προσόντα, αποτελούν χαρακτηριστικά καθαρά ανδρικά».



Γυναίκες – Ιστορία - Εκπαίδευση

- Η σχολική ιστορία μοιάζει να απο-ιστορικοποιεί και να φυσικοποιεί τις γυναίκες, ενώ ιστορικοποιεί τους άνδρες
- η πλειοψηφία των παιδιών απάντησε ότι οι γυναίκες ήταν σημαντικές στην ιστορία, **γιατί έκαναν σημαντικά πράγματα**. Στην ερώτηση ποια σημαντικά έπραξαν; Τα παιδιά επέλεξαν τους **ρόλους εντός της οικίας, αλλά και της έμπνευσης/ στήριξης των αντρών για τις επαναστάσεις και τους πολέμους**.
- Σε πολλές απαντήσεις επίσης φαίνεται σαν να μην έχουν την ίδια εθνικότητα με τους άντρες, «**βοήθησαν τους Έλληνες στην απελευθέρωσή**». Σε μερικές απαντήσεις αγοριών διαβάζουμε ότι **οι γυναίκες ήταν σημαντικές, γιατί έκαναν το νοικοκυριό και έπλεναν τα πόδια των αντρών**.



Ιστορία – Φύλο -Εκπαίδευση

- Είναι γεγονός ότι η ιστορία που διδάσκεται σε όλες τις βαθμίδες της ελληνικής εκπαίδευσης είναι γραμμένη από άνδρες
- Η ανδροκεντρική οπτική της ανθρωποκεντρικής ιστορίας στέρησε από τις γυναίκες τη συλλογική τους μνήμη, την ιστορική συνείδηση της ύπαρξής τους
- Οι γυναίκες καθίστανται αφανείς, μένοντας εγκλωβισμένες στη μονότονη επανάληψη της καθημερινότητας, σ' ένα κόσμο που επηρεάζεται από τις αλματώδεις αλλαγές



Ιστορία των γυναικών - Αναπαραστάσεις

- Η ιστορία των γυναικών ως ιστοριογραφικό πεδίο, αμφισβητεί την ανδροκεντρική αντίληψη της ιστορίας, προσεγγίζοντας τις σχέσεις ανάμεσα στα φύλα ως κοινωνικές σχέσεις, που διαμορφώνουν με τη σειρά τους την ιστορική πραγματικότητα, που μεταβάλλεται και αναδιατυπώνεται σε σχέση με τις γυναίκες, ανατρέποντας την αντιμετώπισή τους ως υποδεέστερης ανθρώπινης ομάδας
- Οι αναπαραστάσεις του φύλου διαμορφώνουν κατηγορίες που δεν σχετίζονται αναγκαστικά με κάποιο από τα δύο φύλα, αλλά με την ιστορία και των δύο φύλων



Ιστορία των γυναικών – Αναπαραστάσεις 1/2

- Ο ιστορικός τέχνης A. Stewart κάνει μια ενδιαφέρουσα ανάλυση του σώματος ως μικρόκοσμο, μετωνυμία και διαχειριστή της πόλης στην αρχαία ελληνική δημοκρατία
- Για την ελληνική πραγματικότητα οι μύθοι των αδελφών, συζύγων, θυγατέρων σπουδαίων πολιτικών και στρατιωτικών ανδρών συγκροτούν μικρές παραγράφους και υποσημειώσεις στα σχολικά ιστορικά εγχειρίδια, αλλά και στην επίσημη ελληνική ιστορία
- γράφεται και διδάσκεται με άξονα το πολιτικό, στρατιωτικό και χριστιανικό γίνεσθαι και φαίνεσθαι



Ιστορία των γυναικών – Αναπαραστάσεις 2/2

- Για τη σύγχρονη φεμινιστική θεωρία σε θεωρητικό επίπεδο πολύ σημαντικό είναι το ξεπέραςμα της διχοτομίας πνεύμα/σώμα και πολιτισμός/φύση μέσα από μια προσέγγιση που θεωρεί ότι «δεν έχουμε σώματα, αλλά είμαστε σώματα που σκέφτονται και αισθάνονται».



Έρευνα

- ζητήθηκε από παιδιά νηπιαγωγείου και ΣΤ΄ τάξης δημοτικού να ζωγραφίσουν μια εθνική ηρωίδα
- Στις περισσότερες συνθέσεις των ιχνογραφημάτων παρουσιάζεται η Μπουμπουλίνα και η Μαντώ Μαυρογένους
- Συγκεντρωτικά, οι ηρωίδες που απεικονίζονται για το νηπιαγωγείο ήταν οι εξής: *Μπουμπουλίνα, Μαντώ Μαυρογένους, Σουλιώτισσα, Υπολοχαγός Νατάσσα, η γυναίκα της Πίνδου, ηρωίδα του 1940, ηρωίδα του 1821, αλλά και Άρτεμη, αθλήτρια, Ζήνα και Γαβριέλα, Κοκκινοσκουφίτσα, Χιονάτη, νεράιδα, μάγισσα, Κάντυ, Ποκαχόντας, καλόγρια, πριγκίπισσα, Πίπη, Μαίρη Πόπινς, Άριελ η γοργόνα, κοριτσάκι με τα σπέρτα, Παπαρίζου, η μαμά μου, η αδελφή μου..*



Σκοπός – Δείγμα - Μεθοδολογία

- Σκοπός του εγχειρήματος είναι να εντοπίσουμε τον τρόπο με τον οποίο προσεγγίζονται οι αναπαραστάσεις γυναικών σε δύο σχολικά εγχειρίδια νεότερης ελληνικής Ιστορίας και να εστιάσουμε στα σημεία που προσφέρονται για διδακτικές παρεμβάσεις
- Στόχος είναι οι εκπαιδευτικοί να φέρουν στο επίκεντρο της εκπαιδευτικής διαδικασίας τα ζητήματα φύλου



Σκοπός - Δείγμα - Μεθοδολογία

- Η εικόνα αποτελεί τον συνδετικό κρίκο ανάμεσα στη λέξη, το κείμενο και τον μαθητή μπορεί να λειτουργήσει ως δίαυλος επικοινωνίας με το ιστορικό παρελθόν
- Ζητούμενο στην έρευνά μας είναι η κριτική ανάγνωση των εικόνων που περιέχονται στα υπό έρευνα εγχειρίδια, αλλά και η ανάπτυξη δεξιοτήτων διαχείρισης ιστορικών πληροφοριών στο περιβάλλον της σχολικής τάξης



Ερευνητικό Υλικό

- Το δείγμα της έρευνας αποτέλεσε η εικονογράφηση δύο σχολικών εγχειριδίων Ιστορίας της Στ' τάξης του Δημοτικού σχολείου των:

A) Μ. Ρεπούση κ.ά. (2006). Στα νεότερα και σύγχρονα χρόνια. Ιστορία Στ' Δημοτικού. Αθήνα: ΟΕΔΒ

B) Δ. Ακτύπης κ.ά. (1997). Στα Νεότερα χρόνια. Ιστορία Στ' Δημοτικού. Αθήνα: ΟΕΔΒ



Μεθοδολογία 1/3

- Από την Ιστορία της τέχνης αντλούμε υλικό στο χώρο της σχολικής Αγωγής για την «πρόσληψη και την αντιληπτικότητα» ως αλληλεξάρτηση του υποκειμένου με το αντικείμενο, ως διαδικασία αντίληψης, η οποία καταρχήν περιγράφει-καταδηλώνει μέσω της όρασης
- Η πρότασή μας εντάσσεται στο πεδίο της κοινωνιολογίας της κουλτούρας



Μεθοδολογία 2/3

- Εστιάζουμε στις εικόνες που εμφανίζονται γυναικείες μορφές, είτε μόνες είτε με άλλους για να διακρίνουμε τα τρία σημειωτικά πεδία:
- το συντακτικό, το σημαντικό και το πραγματιστικό και να διερευνήσουμε τα συμφραζόμενα του ρόλου των γυναικών
- **Επιλέγουμε τη σημειωτική ως μέθοδο οπτικής ανάλυσης, διότι εφαρμόζεται σε οτιδήποτε μπορεί να εκληφθεί ως σημασιακό υποκατάστατο κάποιου άλλου πράγματος**



Μεθοδολογία 3/3

- Για την περιγραφή και την ανάλυση των εικόνων προτείνεται το μοντέλο των Kress και Leeuwen (1996), όσον αφορά στην ανάγνωση της οπτικής επικοινωνίας και για τη σημειωτική ανάλυση χρησιμοποιούμε τη συμπαραδήλωση και τη θεωρία του βλέμματος
- Η εμφανέστερη τυπολογία βασίζεται στο ποιος κοιτάζει: το βλέμμα του θεατή, το εσω-αφηγηματικό βλέμμα, το άμεσο ή εξω-διηγηματικό βλέμμα προς το θεατή



Ανάλυση δείγματος

- Η περιγραφική στατιστική αφορά στην ποσοτική ταξινόμηση των κατηγοριών:

Πίνακας 1: Ποσοστιαία κατανομή της εικονογράφησης στα υπό έρευνα σχολικά εγχειρίδια Ιστορίας

	N & %	
	Στα νεότερα και σύγχρονα χρόνια (δείγμα α)	Στα νεότερα χρόνια (δείγμα β)
Εικόνες με ανδρικές μορφές	156 (70,9%)	228 (86,6%)
Εικόνες με γυναικείες μορφές	64 (29,1%)	35 (13,4%)
Σύνολο	220 (100%)	263 (100%)



Πίνακας 2: Ποσοστιαία κατανομή των εικόνων κατά μέγεθος

	N (%)		
	Δείγμα α	Δείγμα β	Σύνολο
Μεγάλο μέγεθος	3 (3%)	7 (7,1%)	10 (10,1%)
Μεσαίο μέγεθος	34 (34,3%)	19 (19,2%)	53 (53,5%)
Μικρό μέγεθος	27 (27,3%)	9 (9,1%)	36 (36,4%)
Σύνολο	64 (64,6%)	35 (35,4%)	99 (100%)



Πίνακας 3: Ποσοστιαία κατανομή του είδους της εικόνας στα υπό έρευνα σχολικά εγχειρίδια Ιστορίας

	N & %		
	Δείγμα α	Δείγμα β	Σύνολο
Ζωγραφική	22 (22,2%)	19 (19,2%)	41 (41,4%)
Ακαδημαϊκή ζωγραφική	8 (11,1%)	8 (11,1%)	16 (22,2%)
Λαϊκή ζωγραφική	13 (18,1%)	11 (15,3%)	24 (33,4%)
Δημόσια εικόνα	2 (2%)	2 (2%)	4 (4%)
Γλυπτά		2 (2,8%)	2 (2,8%)
Προτομές	2 (2,8%)		2 (2,8%)
Συμβολικό υλικό (νόμισμα, σφραγίδα, τύπωμα)	3 (3%)	4 (4%)	7 (7,1%)
Φωτογραφικό υλικό	23 (23,2%)	5 (5,1%)	28 (28,3%)
Φωτογραφίες	19 (26,4%)	5 (6,9%)	24 (33,3%)
Καρτ ποστάλ	4 (5,6%)		4 (5,6%)
Γελοιογραφίες	3 (3%)		3 (3%)
Αφίσες/διαφημίσεις	7 (7,1%)	1 (1%)	8 (8,1%)
Λοιπές τεχνικές (λιθογραφίες, γκραβούρες, ξυλογραφίες, χαλκογραφίες)	4 (4%)	4 (4,1%)	8 (8,1%)
Σύνολο	64 (64,5%)	35 (35,4%)	99 (100%)



Ανάλυση...

- Συνολικά στα δυο εγχειρίδια, οι γυναικείες μορφές που απεικονίζονται σε ακαδημαϊκή φιλελληνική τεχνοτροπία (41), αποδίδουν τις γυναίκες απομονωμένες από τη συλλογική δράση, αν και υπονοείται το σχήμα γυναίκα-αγωνίστρια, ενώ τις περισσότερες φορές δεν αναφέρονται στην ιστορική αφήγηση
- Η επιλογή και η παρουσίαση των γυναικείων αναπαραστάσεων για την νεότερη ελληνική ιστορία αφορά κυρίως στην αναπαράσταση αγωνιστών/στριών του 1821 με κυρίαρχο κριτήριο τη λόγια απόδοσή τους σε έργα Ακαδημαϊκών και Φιλελλήνων καλλιτεχνών

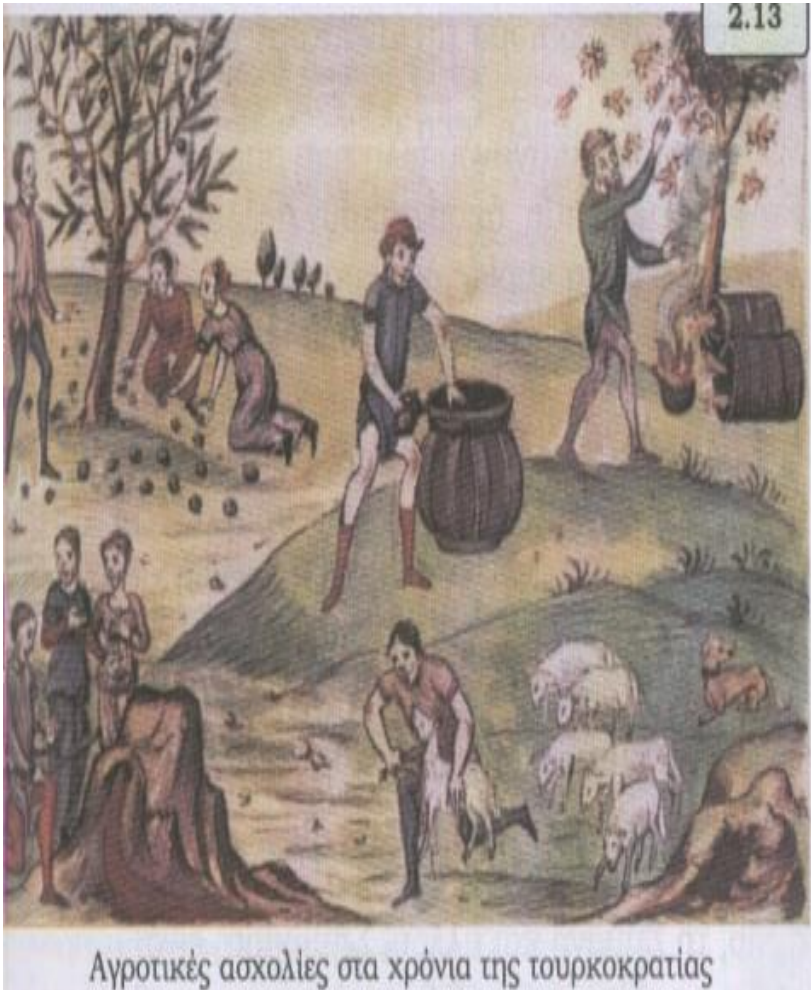


Πίνακας 4: Ποσοστιαία κατανομή των εικόνων σύμφωνα με την ύπαρξη κατά σεναρίου/σύνθεσης

	N (%)		
	Δείγμα α	Δείγμα β	Σύνολο
Ομαδική εικόνα	52 (52,5%)	21 (21,2%)	73 (73,7%)
Ατομική αναπαράσταση	10 (10,1%)	14 (14,2%)	24 (24,3%)
Εικονομήνυμα	2 (2%)		2 (2%)
Σύνολο	64 (64,6%)	35 (35,4%)	99 (100%)



Παράδειγμα



- Ομαδική αναπαράσταση.
- Η συγκεκριμένη εικόνα υπάρχει και στα δύο εγχειρίδια που μελετούμε

Πίνακας 5: Ποσοστιαία κατανομή της κίνησης των μορφών στα υπό έρευνα σχολικά εγχειρίδια Ιστορίας

	N & %	
	Δείγμα α	Δείγμα β
Μετωπιαία απεικόνιση	19 (30,1%)	8 (22,8%)
Πλάγια απεικόνιση	10 (15,6%)	18 (51,4%)
Τα νώτα της απεικόνισης	5 (7,8%)	3 (8,5%)
Μικτή απεικόνιση	30 (46,8%)	6 (17,1%)
Σύνολο	64 (100%)	35 (100%)



Σχολιασμός 1/2

- Στο δείγμα β, η επιλογή του ιστορικού πορτρέτου της Μ. Μαυρογένους και της ολόσωμης αναπαράστασης της Μπουμπουλίνας γίνεται χωρίς εικαστική τεκμηρίωση και ταυτοποίηση
- Η τεκμηριωμένη ιστοριογραφικά παρουσίαση της Θρακιώτισσας αγωνίστριας, αλλά και των άλλων γυναικών που αναφέρονται μόνο στη λεζάντα των εικόνων ως «αρχόντισσες νησιών που έλαβαν μέρος στον Αγώνα» χωρίς να καταγράφονται στην κεντρική, ιστορική αφήγηση της ενότητας



Σχολιασμός 2/2

- Θα απαιτούσε μία αυτόνομη θεματική για τη γυναίκα αγωνίστρια στον Αγώνα του 1821, παρόμοια με τη θεματική, που υπάρχει στο δείγμα-α
- Στο βιβλίο των Ρεπούση κ.α. η καταγραφή των εικόνων-μαρτυριών για την Μαντώ Μαυρογένους και Δόμνα Βισβίζη γίνεται τεκμηριωμένα και όχι διακοσμητικά με εικονομήνυμα για το είδος της εικόνας/αναπαράστασης, για τον τόπο της δημόσιας χρήσης τους σε ολοσέλιδη θεματική ως υποθεματική



Τέλος Ενότητας



Ευρωπαϊκή Ένωση
Ευρωπαϊκό Κοινωνικό Ταμείο



Με τη συγχρηματοδότηση της Ελλάδας και της Ευρωπαϊκής Ένωσης



Σημείωμα Αναφοράς

- Copyright Πανεπιστήμιο Δυτικής Μακεδονίας, Παιδαγωγικό Τμήμα Νηπιαγωγών, Βαμβακίδου Ιφιγένεια. «Εισαγωγή στις πολιτισμικές σπουδές». Έκδοση: 1.0. Φλώρινα 2015. Διαθέσιμο από τη δικτυακή διεύθυνση: <https://eclass.uowm.gr/courses/NURED271/>



Σημείωμα Αδειοδότησης

Το παρόν υλικό διατίθεται με τους όρους της άδειας χρήσης Creative Commons Αναφορά, Όχι Παράγωγα Έργα Μη Εμπορική Χρήση 4.0 [1] ή μεταγενέστερη, Διεθνής Έκδοση. Εξαιρούνται τα αυτοτελή έργα τρίτων π.χ. φωτογραφίες, διαγράμματα κ.λ.π., τα οποία εμπεριέχονται σε αυτό και τα οποία αναφέρονται μαζί με τους όρους χρήσης τους στο «Σημείωμα Χρήσης Έργων Τρίτων».



[1] <http://creativecommons.org/licenses/by-nc-nd/4.0/>

Ως Μη Εμπορική ορίζεται η χρήση:

- που δεν περιλαμβάνει άμεσο ή έμμεσο οικονομικό όφελος από την χρήση του έργου για το διανομέα του έργου και αδειοδόχο
- που δεν περιλαμβάνει οικονομική συναλλαγή ως προϋπόθεση για τη χρήση ή πρόσβαση στο έργο
- που δεν προσπορίζει στο διανομέα του έργου και αδειοδόχο έμμεσο οικονομικό



Σημείωμα Χρήσης Έργων Τρίτων

Το Έργο αυτό κάνει χρήση των ακόλουθων έργων:

Εικόνες/Σχήματα/Διαγράμματα/Φωτογραφίες

A) Μ. Ρεπούση κ.ά. (2006). *Στα νεότερα και σύγχρονα χρόνια. Ιστορία Στ' Δημοτικού*. Αθήνα: ΟΕΔΒ

B) Δ. Ακτύπης κ.ά. (1997). *Στα Νεότερα χρόνια. Ιστορία Στ' Δημοτικού*. Αθήνα: ΟΕΔΒ



Διατήρηση Σημειωμάτων

Οποιαδήποτε αναπαραγωγή ή διασκευή του υλικού θα πρέπει να συμπεριλαμβάνει:

- το Σημείωμα Αναφοράς
- το Σημείωμα Αδειοδότησης
- τη δήλωση Διατήρησης Σημειωμάτων
- το Σημείωμα Χρήσης Έργων Τρίτων (εφόσον υπάρχει)

μαζί με τους συνοδευόμενους υπερσυνδέσμους.

