



Πανεπιστήμιο Δυτικής Μακεδονίας
Παιδαγωγικό Τμήμα Νηπιαγωγών

Θέματα Ιστορίας και Πολιτισμού

Ενότητα 7: Ήρωες, υπέρ - ήρωες, και ανθρωπόμορφα ζώακια.
Κοινωνικά σημαινόμενα στις κινηματογραφικές αφίσες των
χολιγουντιανών παιδικών κινηματογραφικών ταινιών.

Αν. Καθηγήτρια: Ι. Βαμβακίδου
e-mail: ibambak@uowm.gr

Παιδαγωγικό Τμήμα Νηπιαγωγών



Άδειες Χρήσης

- Το παρόν εκπαιδευτικό υλικό υπόκειται σε άδειες χρήσης Creative Commons.
- Για εκπαιδευτικό υλικό, όπως εικόνες, που υπόκειται σε άλλου τύπου άδειας χρήσης, η άδεια χρήσης αναφέρεται ρητώς.



Χρηματοδότηση

- Το παρόν εκπαιδευτικό υλικό έχει αναπτυχθεί στα πλαίσια του εκπαιδευτικού έργου του διδάσκοντα.
- Το έργο «**Ανοικτά Ψηφιακά Μαθήματα στο Πανεπιστήμιο Δυτικής Μακεδονίας**» έχει χρηματοδοτήσει μόνο τη αναδιαμόρφωση του εκπαιδευτικού υλικού.
- Το έργο υλοποιείται στο πλαίσιο του Επιχειρησιακού Προγράμματος «Εκπαίδευση και Δια Βίου Μάθηση» και συγχρηματοδοτείται από την Ευρωπαϊκή Ένωση (Ευρωπαϊκό Κοινωνικό Ταμείο) και από εθνικούς πόρους.



Ευρωπαϊκή Ένωση
Ευρωπαϊκό Κοινωνικό Ταμείο



ΥΠΟΥΡΓΕΙΟ ΠΑΙΔΕΙΑΣ ΚΑΙ ΘΡΗΣΚΕΥΜΑΤΩΝ
ΕΙΔΙΚΗ ΥΠΗΡΕΣΙΑ ΔΙΑΧΕΙΡΙΣΗΣ

Με τη συγχρηματοδότηση της Ελλάδας και της Ευρωπαϊκής Ένωσης



ΕΥΡΩΠΑΪΚΟ ΚΟΙΝΩΝΙΚΟ ΤΑΜΕΙΟ



Σκοπός

- Να κατανοήσουν οι φοιτητές/ριες το σημασιολογικό φορτίο των κινούμενων σχεδίων, μέσα από την ανάλυση της διαφημιστικής αφίσας και των ιστορικών συμφραζόμενων.



Ενότητες

- Γλωσσική προσέγγιση του animation – αποσαφήνιση όρων.
- Η αφίσα ως είδος, ιστορικά-κοινωνικά-πολιτισμικά-οικονομικά.



Αποσαφήνιση όρων

- Animation.
- Λατινική λέξη anima = ψυχή ή πνεύμα.
- Το ρήμα to animate ή animer = ζωντανεύω ή δίνω ζωή και κίνηση.
- Το κινούμενο σχέδιο / Animated cartoon/ Dessin Animé.
- Είναι η συνθετική παραγωγή της κίνησης δια μέσου της συνεχόμενης χρήσης των ελάχιστων χρονικών στιγμών, που δίνει την αίσθηση της κίνησης στον θεατή, καθώς και άπειρες δυνατότητες χειρισμού και αλλοίωσης της πραγματικότητας. Είναι η πιο ευκίνητη και ζωντανή έκφραση τέχνης που εισχώρησε και ενσωματώθηκε ως μορφή στη γενική έννοια «κινηματογράφος».

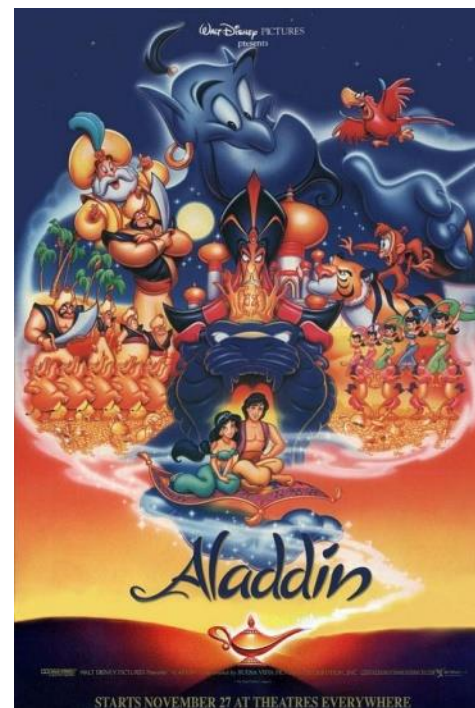
Πηγή:

<http://cynicalmedia.com/wp-content/uploads/2012/01/chipwrecked.jpg>



Το κινούμενο σχέδιο/ Animation

- Οι ταινίες animation προβάλλουν.
- 24 εικόνες το δευτερόλεπτο.
- Το 1/24 του δευτερολέπτου είναι ο ικανός χρόνος στον οποίο το μάτι καταγράφει μια εικόνα.
- Η τεχνική του κλασικού animation βασίζεται στη φωτογράφιση εικόνας προς εικόνα των ζωγραφισμένων ζελατινών σε συνδυασμό με το σκηνικό. Η συνδυασμένη φωτογράφιση αποτελεί την φάση μιας κίνησης, που αντιπροσωπεύει το 1/24 του δευτερολέπτου. Για την αρχική σχεδίαση το πρωτότυπο σχέδιο γίνεται πάνω στο ριζόχαρτο, έπειτα περνάει στις ζελατίνες που έχουν το ίδιο μέγεθος με το ριζόχαρτο, στην οποία μεταφέρεται το σχέδιο με σινική μελάνη. Τα χρώματα μπαίνουν αφού στεγνώσει η μελάνη ξεκινώντας από τα σκούρα και καταλήγοντας στα ανοιχτόχρωμα. Έπειτα σχεδιάζονται τα σκηνικά σε ξεχωριστό χαρτί το οποίο μπαίνει πίσω από τη ζελατίνα.



Πηγή:

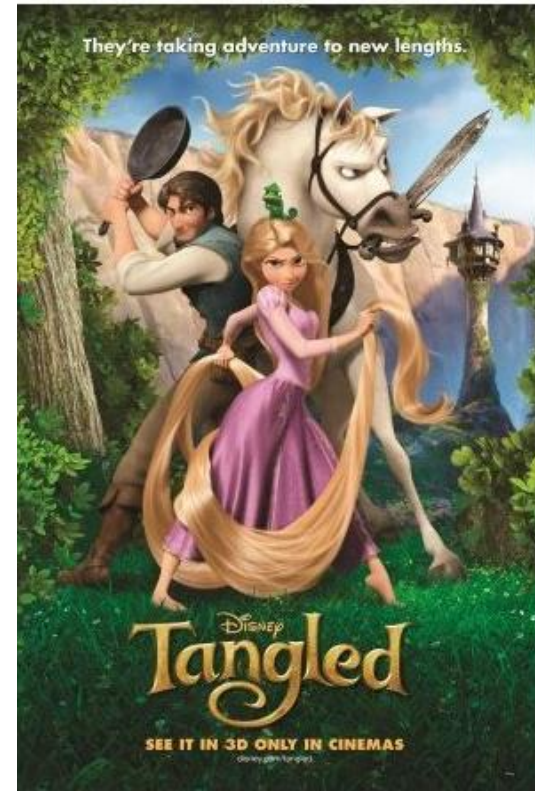
http://img2.wikia.nocookie.net/_cb/20130802191510/d/isney/images/9/96/MPW-10542.jpg



Animation (1/2)

- Όπως και στον κινηματογράφο, στον οποίο προβάλλονται 24 καρέ το δευτερόλεπτο, έτσι και στο κινούμενο σχέδιο χρειάζονται ισάριθμες λήψεις εικόνα- εικόνα. Μια ταινία κινουμένων σχεδίων διάρκειας πέντε λεπτών απαιτεί 7.200 διαφορετικά σχέδια.

Πηγή: <http://4.cache.mediafond.tv/im/1/4/2/e/f/e/efets.jpg?r=ossnvf>

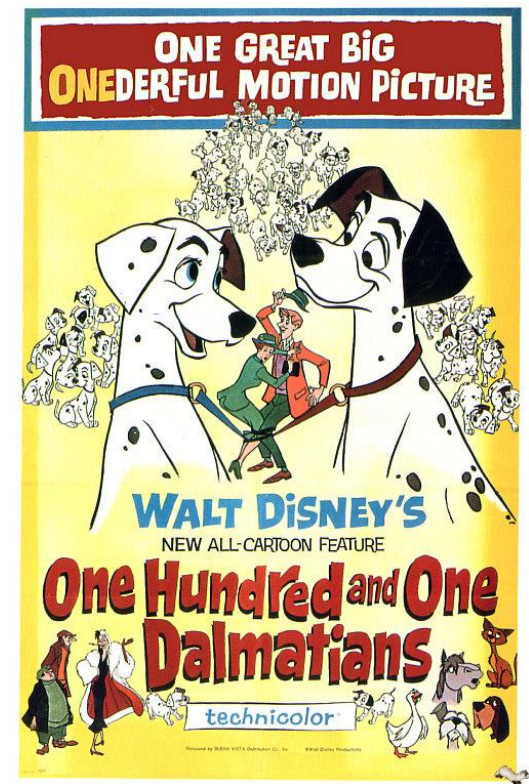


Animation (2/2)

- Το κινούμενο σχέδιο προηγήθηκε του κινηματογράφου, έκανε την εμφάνιση του κατά τα τέλη του 19ου αιώνα και συγκεκριμένα το 1892 από τον Emile Reynaud.
- Πρωτοπόρος και ουσιαστικά εφευρέτης του κινουμένου σχεδίου είναι ο Coih, που ήταν ο πρώτος που είχε την εμπνευσμένη ιδέα να κινηματογραφήσει καρέ- στοπ- καρέ μια σειρά από σχέδια.

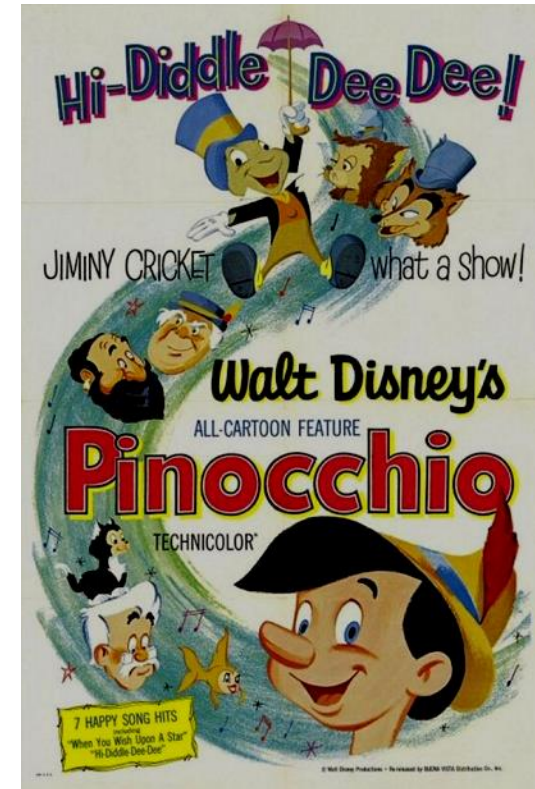
Πηγή:

http://www.freeclassicimages.com/images/one_hundred_and_one_dalmatians_1961.jpg



Ταινίες animation

- Οι ταινίες animation δεν αντιγράφουν την πραγματικότητα, αλλά τη μεταμορφώνουν. Οι ήρωες αποτελούν παραμόρφωση και καρικατούρα των αληθινών τύπων.
 - Πάντα υπάρχει μια τάση προς την υπερβολή. Ψυχολογικοί και αισθητικοί λόγοι επιβάλλουν να τονιστούν στο κινούμενο σχέδιο τα ιδιαίτερα χαρακτηριστικά των χαρακτήρων, όπως είναι:
 - η εκκεντρικότητα, η ανθρώπινη αδυναμία, η αφέλεια, η πονηριά, η νηφαλιότητα, η εξυπνάδα.



Πηγή: <http://static1.purecine.fr/affiches/4/84/28/4/@/227392-gaff1482816566-jpg-620x0-1.jpg>



Η αφίσα - Ιστορικά στοιχεία (1/3)

- Στη χαρακτηριστική τέχνη, η παλιότερη εκτυπωτική μέθοδος θεωρείται η υψιτυπία. Αυτή η τεχνική αφορούσε τη χάραξη σε ξύλο μαζί με τα σχέδια. Το ξύλο μπορούσε συχνά να αντικατασταθεί από λινόλαιο, μέταλλα, πέτρες, πλαστικά ή και χαρτόνια.
- Το 1866 παράγονται λιθογραφικές αφίσες από τον Jules Chéret στο τυπογραφείο του στο Παρίσι, αφού η χειροκίνητη εκτύπωση, αντικαταστάθηκε από τη μηχανική. Υπεύθυνος για την καινοτομία αυτή ήταν ο ίδιος ο Chéret (Cooper, 1988). Χορηγός του ήταν ο Eugene Rimmel, ένας ιδιοκτήτης αρωματοποιίας, για τον οποίο ανέλαβε τη σχεδίαση των ετικετών και συσκευασίας ο Chéret. Cooper, D. (1988). Henri de Toulouse-Lautrec. London: Thames & Hudson.

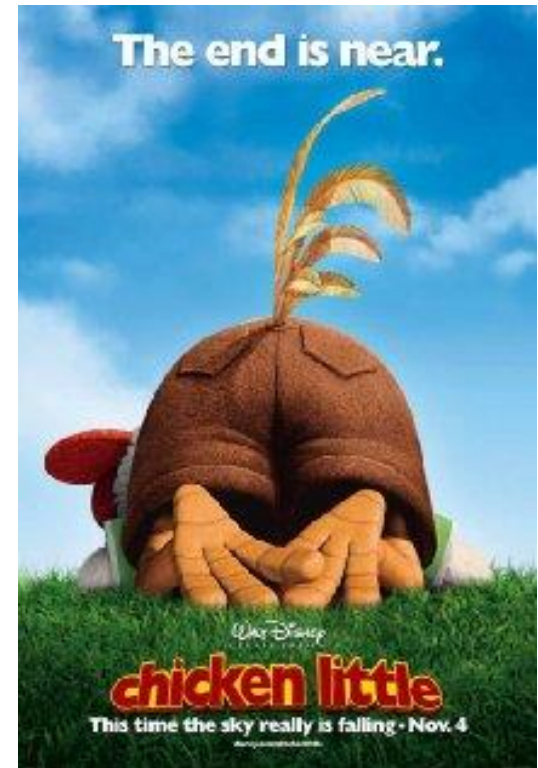
Πηγή: <http://i500.listal.com/image/2852387/500full.jpg>



Η αφίσα - Ιστορικά στοιχεία (2/3)

- Η τοποθέτηση παλιών και νέων διαφημιστικών αφισών σε αστικούς τοίχους ήταν ένας τρόπος έκθεσης εικόνων σε απρόσμενους χώρους, παραμόρφωσης μεγεθών και διαστρωμάτωσης διαφορετικών εικόνων.

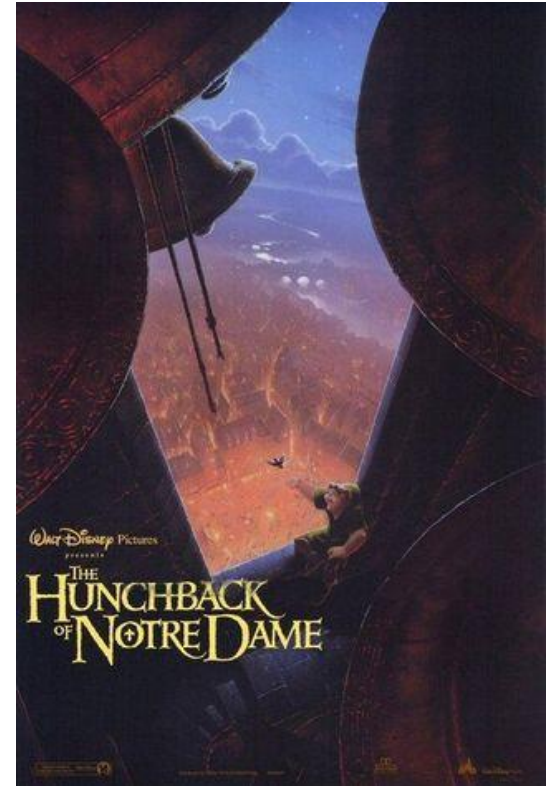
Πηγή: http://ia.media-imdb.com/images/M/MV5BMTcwMjMwNTA3MV5BMTU5BanBnXkFtZTcwMjk4OTgyMQ@@_V1_SY317_CR0%2C0%2C214%2C317_AL.jpg



Η αφίσα - Ιστορικά στοιχεία (3/3)

- Η αφίσα ως ένα υβριδικό μέσο παρείχε ένα κοινό σημείο, όπου μπορούσαν να συναντηθούν πολλά και διαφορετικά είδη τέχνης, όπως ζωγραφική, σκίτσο, φωτογραφία και τυπογραφία
- Για τον Chéret η αφίσα ήταν ένα μέσο για τοιχογραφίες και όχι μέσο για διαφήμιση.

Πηγή: <http://www.crazytownblog.com/a/6a012876c6c7fb970c017eea2295d0970d-320wi>



Η διαφημιστική κινηματογραφική αφίσα (1/5)

- Οι περισσότερες θεωρίες μέχρι σήμερα προσεγγίζουν την επικοινωνιακή διαδικασία σαν μια σχέση συνεχούς κυκλικής ροής μεταξύ πομπού-μηνύματος-αποδέκτη, δηλαδή κάθε σύστημα επικοινωνίας είναι ένας αγωγός μηνύματος του οποίου η λειτουργική δυναμική καθορίζεται:
 - από τον πομπό που εκφέρει το μήνυμα,
 - από τα δομικά στοιχεία του ίδιου του μηνύματος και
 - από τον αποδέκτη που προσλαμβάνει το μήνυμα αυτό.

Πηγή: <http://img848.imageshack.us/img848/2855/49010183.jpg>



Η διαφημιστική κινηματογραφική αφίσα (2/5)

- Η διαφήμιση λειτουργεί σε δύο επίπεδα:
 - από τη μια μεριά συνδέεται άμεσα με τη διαφοροποίηση του εμπορεύματος ώστε να το κάνει πιο ανταγωνιστικό προς όφελος της εταιρείας παραγωγής του δηλαδή έχει μια οικονομική υπόσταση,
 - από την άλλη "η διαφήμιση δεν είναι απλώς μια συνάθροιση από ανταγωνιζόμενα μηνύματα: είναι από μόνη της μια γλώσσα που χρησιμοποιείται πάντοτε για να κάνει την ίδια γενική πρόταση προτείνει στον καθένα μας να μεταμορφώσει τον εαυτό του, τη ζωή του αγοράζοντας κάτι περισσότερο“.

Πηγή: <http://img.imgur.com/BsBpe.jpg>



Η διαφημιστική κινηματογραφική αφίσα (3/5)

- Αυτό σημαίνει ότι η διαφήμιση λειτουργώντας ως ένα οπτικό-γραφικό, οπτικό-ακουστικό ή ακουστικό σύνθεμα που συγκεντρώνει ένα σύνολο μορφής και περιεχομένου αφ' ενός παράγει ιδεολογία υπαγορεύοντας το όμορφο, το άσχημο, την απόλαυση, την άνεση αφ' ετέρου συμβολοποιώντας τα διάφορα προϊόντα προσπαθεί να περάσει πρότυπα τα οποία ταυτίζονται με το φανταστικό κόσμο του καταναλωτή δίνοντας του έτσι την ψευδαίσθηση της αληθοφάνειας. Για να πεισθεί ο καταναλωτής πρέπει τα προϊόντα που διαφημίζονται ν' αποκτούν "σημασία" για τα άτομα.

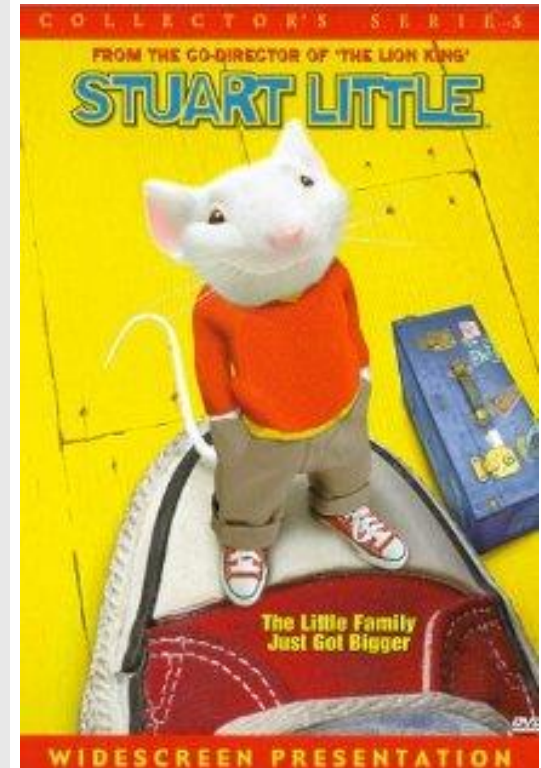
Πηγή: <http://ia.media-imdb.com/images/M/MV5BMTQwMTQxNTcwOF5BMTI5BanBnXkFtZTcwMzQ1NzUzMQ@@. V1. SY317 .jpg>



Η διαφημιστική κινηματογραφική αφίσα (4/5)

- Η αφίσα είναι μια κατ' εξοχήν μορφή ιδεολογικού λόγου, θεωρείται δημιούργημα της διαφήμισης και εντάσσεται στη μαζική επικοινωνία. Σαν φορέας σημασιών παράγει ιδεολογία επιτρέποντας την παρέμβαση κωδικών που ενυπάρχουν στην κοινωνία. Την ίδια στιγμή χρησιμοποιεί εικόνες, έννοιες, ιδέες, αντιλήψεις, μύθους κ.λπ. διαθέσιμα στην επικρατούσα κουλτούρα. Η αφίσα δηλαδή δεν αντανακλά απλώς την κυρίαρχη ιδεολογία αλλά την επεξεργάζεται.

Πηγή: http://ia.media-imdb.com/images/M/MV5BMjAzNTM1MTU4NV5BMT5BanBnXkFtZTYwNjQ3Mjk4.V1_SY317_CR6%2C0%2C214%2C317_AL.jpg

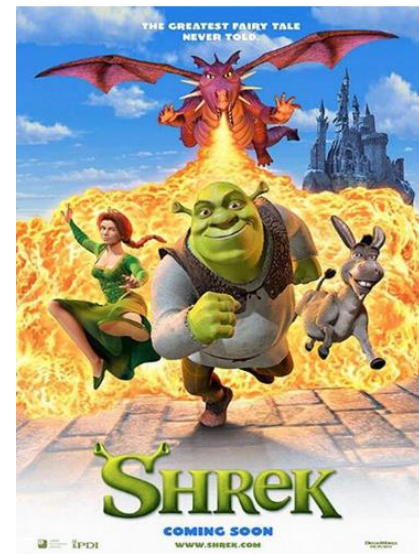


Η διαφημιστική κινηματογραφική αφίσα (5/5)

- Στην περίπτωση της διαφημιστικής κινηματογραφικής αφίσας η οποία αποτελείται από μια εικόνα και ένα κείμενο, το μήνυμα χωρίζεται σε δύο διαφορετικές δομές:
 - τη γλωσσική δομή και
 - τη δομή της εικόνας.

Πηγή:

<http://elcinederamon.com/wp-content/uploads/2012/12/Shrek.jpg>



Τέλος Ενότητας



Ευρωπαϊκή Ένωση
Ευρωπαϊκό Κοινωνικό Ταμείο



Με τη συγχρηματοδότηση της Ελλάδας και της Ευρωπαϊκής Ένωσης



Σημείωμα Αναφοράς

- Copyright Πανεπιστήμιο Δυτικής Μακεδονίας, Παιδαγωγικό Τμήμα Νηπιαγωγών, Βαμβακίδου Ιφιγένεια. «Θέματα Ιστορίας και Πολιτισμού». Έκδοση: 1.0. Φλώρινα 2015. Διαθέσιμο από τη δικτυακή διεύθυνση: <https://eclass.uowm.gr/courses/NURED270/>



Σημείωμα Αδειοδότησης

Το παρόν υλικό διατίθεται με τους όρους της άδειας χρήσης Creative Commons Αναφορά, Όχι Παράγωγα Έργα Μη Εμπορική Χρήση 4.0 [1] ή μεταγενέστερη, Διεθνής Έκδοση. Εξαιρούνται τα αυτοτελή έργα τρίτων π.χ. φωτογραφίες, διαγράμματα κ.λ.π., τα οποία εμπεριέχονται σε αυτό και τα οποία αναφέρονται μαζί με τους όρους χρήσης τους στο «Σημείωμα Χρήσης Έργων Τρίτων».



[1] <http://creativecommons.org/licenses/by-nc-nd/4.0/>

Ως Μη Εμπορική ορίζεται η χρήση:

- που δεν περιλαμβάνει άμεσο ή έμμεσο οικονομικό όφελος από την χρήση του έργου για το διανομέα του έργου και αδειοδόχο
- που δεν περιλαμβάνει οικονομική συναλλαγή ως προϋπόθεση για τη χρήση ή πρόσβαση στο έργο
- που δεν προσπορίζει στο διανομέα του έργου και αδειοδόχο έμμεσο οικονομικό

Σημείωμα Χρήσης Έργων Τρίτων (1)

Το Έργο αυτό κάνει χρήση των ακόλουθων έργων:

Εικόνες/Σχήματα/Διαγράμματα/Φωτογραφίες

- <http://cynicalmedia.com/wp-content/uploads/2012/01/chipwrecked.jpg>
- http://www.freeclassicimages.com/images/one_hundred_and_one_dalmatians_1961.jpg
- http://img2.wikia.nocookie.net/_cb20130802191510/disney/images/9/96/MPW-10542.jpg
- <http://4.cache.mediafond.tv/im/1/4/2/e/f/e/efets.jpg?r=ossnvf>
- <http://static1.purecine.fr/affiches/4/84/28/4/@/227392-gaff1482816566-jpg-620x0-1.jpg>
- http://ia.media-imdb.com/images/M/MV5BMTcwMjMwNTA3MV5BMTU5BanBnXkFtZTcwMjk4OTgyMQ@@.V1_SY317_CR0%2C0%2C214%2C317_AL.jpg
- <http://i500.listal.com/image/2852387/500full.jpg>



Σημείωμα Χρήσης Έργων Τρίτων (2)

Το Έργο αυτό κάνει χρήση των ακόλουθων έργων:

Εικόνες/Σχήματα/Διαγράμματα/Φωτογραφίες

- <http://www.crazytownblog.com/.a/6a012876c6c7fb970c017eea2295d0970d-320wi>
- <http://img848.imageshack.us/img848/2855/49010183.jpg>
- <http://img.imgur.com/BsBpe.jpg>
- http://ia.media-imdb.com/images/M/MV5BMTQwMTQxNTcwOF5BMTI5BanBnXkFtZTcwMzQ1NzUzMzQ1V1_SY317_.jpg
- http://ia.media-imdb.com/images/M/MV5BMjAzNTM1MTU4NV5BMTI5BanBnXkFtZTYwNjQzMjk4_V1_SY317_CR6%2C0%2C214%2C317_AL_.jpg
- <http://elcinederamon.com/wp-content/uploads/2012/12/Shrek.jpg>



Διατήρηση Σημειωμάτων

Οποιαδήποτε αναπαραγωγή ή διασκευή του υλικού θα πρέπει να συμπεριλαμβάνει:

- το Σημείωμα Αναφοράς
- το Σημείωμα Αδειοδότησης
- τη δήλωση Διατήρησης Σημειωμάτων
- το Σημείωμα Χρήσης Έργων Τρίτων (εφόσον υπάρχει)

μαζί με τους συνοδευόμενους υπερσυνδέσμους.

