

# Πρόλογος

## ΤΙ ΝΕΟ ΥΠΑΡΧΕΙ ΣΤΗΝ ΠΑΡΟΥΣΑ ΕΚΔΟΣΗ

Όπως η ένατη έκδοση, έτσι και η δέκατη αντανακλά έναν συνδυασμό εισερχόμενων πληροφοριών που είτε επιζητήθηκαν είτε όχι. Η θετική ανατροφοδότηση υποδεικνύει ότι ορισμένα στοιχεία του κειμένου δεν θα έπρεπε να αλλαχθούν – για παράδειγμα, το ύφος του κειμένου και η εστίαση στη δεοντολογία. Αυτά τα στοιχεία παραμένουν. Παρ’ όλα αυτά, θέλαμε να συμπεριλάβουμε κάτι ιδιαίτερο για τους αναγνώστες της δέκατης έκδοσης, κι έτσι δημιουργήσαμε τα **Ψηφιακά Ερευνητικά Εργαλεία για τον 21ο Αιώνα**. Αυτό το χαρακτηριστικό εισάγει νεότερα εργαλεία και μεθόδους που οι ερευνητές μπορούν να χρησιμοποιήσουν ώστε να κάνουν την έρευνά τους με τρόπο πιο εύκολο ή πιο αποδοτικό, όπως να χρησιμοποιούν προγράμματα αναγνώρισης ομιλίας για να γλιτώνουν χρόνο από την απομαγνητοφώνηση των συνεντεύξεων (Κεφάλαιο 15), να χρησιμοποιούν κάμερες ή το Skype για να συλλέγουν ποιοτικά δεδομένα (Κεφάλαιο 14), και να χρησιμοποιούν προγράμματα διαχείρισης για να οργανώνουν το υλικό τους (Κεφάλαιο 21). Επιπλέον, στην αρχή όλων των κεφαλαίων που αφορούν τις μεθόδους, έχουμε συμπεριλάβει συνοπτικούς πίνακες, οι οποίοι τονίζουν όλα τα σημαντικά χαρακτηριστικά κάθε μεθόδου, όπως τα βήματα που ακολουθούνται ή ενδεχόμενες προκλήσεις που σχετίζονται με αυτήν. Ακόμη, οι αναγνώστες ζήτησαν την ανανέωση ορισμένων άρθρων από περιοδικά που υπάρχουν στο κείμενο, οπότε θα βρείτε νέα άρθρα στα Κεφάλαια 1 και 22.

Οι αλλαγές στα περιεχόμενα αντανακλούν την εισαγωγή νέων θεμάτων και την επέκταση ή τη διευκρίνιση των ήδη υπαρχόντων. Υπάρχουν πολλές βελτιώσεις στην παρούσα έκδοση, και οι πιο σημαντικές από αυτές περιγράφονται παρακάτω:

- Στο Κεφάλαιο 1 έχει προστεθεί ένα νέο τμήμα με τίτλο «Το Συνεχές των Ερευνητικών Φιλοσοφιών», που πραγματεύεται το περιεχόμενο, την ιστορία και τη φιλοσοφία πίσω από την έρευνα και πώς αυτά συνδέονται με τις σημερινές ερευνητικές πρακτικές.

- Στο Κεφάλαιο 1, η συζήτηση περί ηθικών κατευθύνσεων για τους ερευνητές της ποιοτικής έρευνας έχει ανανεωθεί και επεκταθεί έτσι ώστε να βοηθά τους ερευνητές να είναι προετοιμασμένοι για ενδεχόμενα διλήμματα που θα αντιμετωπίσουν στην έρευνα πεδίου, που απαιτεί στενότερη επαφή με τους συμμετέχοντες.
- Το Κεφάλαιο 2 περιλαμβάνει ένα νέο τμήμα και ένα πλαίσιο που σχηματοποιεί τα ερευνητικά ερωτήματα, τα οποία παρέχουν στους ερευνητές βελτιωμένες κατευθυντήριες οδηγίες για να αναγνωρίζουν ένα ερευνητικό πρόβλημα και να κατανοούν τις σχέσεις μεταξύ αναγνώρισης προβλημάτων, διατύπωσης υποθέσεων και ανάπτυξης ερευνητικών ερωτημάτων.
- Στο Κεφάλαιο 3 έγινε σημαντική αναθεώρηση, λόγω του τρόπου με τον οποίο η τεχνολογία έχει επηρεάσει τη διαδικασία ανασκόπησης της βιβλιογραφίας. Οι αλλαγές περιλαμβάνουν ένα πλαίσιο για τις αναζητήσεις στα Google Book και στον Μελετητή Google, ένα νέο τμήμα περί εκτίμησης των διαδικτυακών πηγών και αναλυτικές οδηγίες για μια έρευνα στο ERIC μέσω EBSCO που μεγιστοποιεί τη δυνατότητα εύρεσης ολόκληρων άρθρων στο υλικό των βιβλιοθηκών.
- Τα κεφάλαια της Περιγραφική και Επαγωγικής Στατιστικής (12 και 13) έχουν αναθεωρηθεί με βάση τις νέες εκδόσεις των SPSS και Excel.

Επίσης, έχουμε προσθέσει νέους πίνακες και σχήματα σε όλο το εύρος του κειμένου. Κάθε κεφάλαιο έχει διορθωθεί και αναθεωρηθεί. Οι βιβλιογραφικές αναφορές έχουν επίσης επικαιροποιηθεί.

## ΦΙΛΟΣΟΦΙΑ ΚΑΙ ΣΚΟΠΟΣ

Το κείμενο αυτό έχει σχεδιαστεί πρωτίστως για να χρησιμοποιηθεί στο εισαγωγικό μάθημα της εκπαιδευτικής έρευνας, που είναι βασικό σε πολλά προπτυχιακά προγράμματα. Επειδή, ωστόσο, ο τρόπος που καλύπτεται η θεματολογία του κειμένου είναι σχετικά αναλυτικός,

μπορεί εύκολα να καλύψει τις ανάγκες προπτυχιακού αλλά και μεταπτυχιακού μαθήματος.

Η φιλοσοφία που οδήγησε στη συγγραφή της παρούσας αλλά και των προηγούμενων εκδόσεων, ήταν η πεποίθηση ότι ένα εισαγωγικό μάθημα στην έρευνα θα έπρεπε να είναι προσανατολισμένο περισσότερο στις δεξιότητες και στην εφαρμογή παρά στη θεωρία. Συνεπώς, σκοπός αυτού του βιβλίου είναι να εξοικειώσει τους φοιτητές με τη έρευνα σε επίπεδο περισσότερο πρακτικό. Οι συγγραφείς δεν μπερδεύουν τους φοιτητές χρησιμοποιώντας περίπλοκη θεωρητική και στατιστική ορολογία. Προσπαθούν να παράσχουν μια πιο ρεαλιστική προσέγγιση που θα βοηθήσει τους φοιτητές να αποκτήσουν τις δεξιότητες και τις απαιτούμενες γνώσεις ενός ικανού ατόμου που καταναλώνει αλλά και παράγει στοιχεία εκπαιδευτικής έρευνας. Δίνεται έμφαση όχι μόνο στις γνώσεις που κατέχει ο φοιτητής, αλλά και σε όσα μπορεί να κάνει με τις γνώσεις αυτές. Αναγνωρίζεται επίσης ότι ο «καλός» ερευνητής δεν έχει να κάνει μόνο με κατακτημένες δεξιότητες και γνώσεις· σε κάθε πεδίο, η σημαντική έρευνα διεξάγεται κυρίως από ανθρώπους που μέσα από την εμπειρία τους έχουν αποκτήσει τη διαίσθηση, το ένστικτο και τις στρατηγικές που σχετίζονται με την ερευνητική διαδικασία. Μια θεμελιώδης διαπίστωση του κειμένου αυτού είναι ότι οι δεξιότητες που απαιτούνται από όσους μελετούν έρευνες αλληλοεπικαλύπτονται σε σημαντικό βαθμό με τις δεξιότητες εκείνων που τις κάνουν. Ένα άτομο είναι πολύ περισσότερο σε θέση να εκτιμήσει τη δουλειά των άλλων όταν έχει ήδη κάνει το ίδιο τις σημαντικότερες εργασίες που αφορούν την ερευνητική διαδικασία.

## ΟΡΓΑΝΩΣΗ ΚΑΙ ΣΤΡΑΤΗΓΙΚΗ

Η γενική στρατηγική του κειμένου είναι να προωθήσει την ειδημοσύνη και τις ικανότητες των φοιτητών ως έναν βαθμό στην έρευνα μέσα από την κατάκτηση γνώσεων αλλά και την εμπλοκή στην ερευνητική διαδικασία.

### Οργάνωση

Στη δέκατη έκδοση, το πρώτο μέρος περιλαμβάνει συζήτηση περί επιστημονικής και πειθαρχημένης προσέγγισης στην έρευνα, και την εφαρμογή της στην εκπαίδευση. Πραγματεύεται τα βασικά βήματα στην ερευνητική διαδικασία καθώς και τον σκοπό και τις μεθόδους των διάφορων προσεγγίσεων στην έρευνα. Στο πρώτο μέρος, κάθε φοιτητής επιλέγει και προσδιορίζει ένα ερευνητικό πρόβλημα που τον ενδιαφέρει και που

σχετίζεται με τον επαγγελματικό τομέα του. Στη συνέχεια, ο φοιτητής καλείται να προσομοιώσει τις διαδικασίες που θα ακολουθούσε για να διεξαγάγει μια μελέτη σχεδιασμένη για τη διερεύνηση του προβλήματος. Κάθε κεφάλαιο αναπτύσσει μια δεξιότητα ή ένα σύνολο δεξιοτήτων που απαιτούνται για τη διεξαγωγή μιας τέτοιας έρευνας. Συγκεκριμένα, ο φοιτητής μαθαίνει για την εφαρμογή της επιστημονικής μεθόδου στην εκπαίδευση και για τους ηθικούς προβληματισμούς που επηρεάζουν τη διεξαγωγή κάθε εκπαιδευτικής έρευνας (Κεφάλαιο 1), εντοπίζει ένα ερευνητικό πρόβλημα και διατυπώνει υποθέσεις (Κεφάλαιο 2), κάνει μια ανασκόπηση της σχετικής βιβλιογραφίας (Κεφάλαιο 3), αναπτύσσει ένα σχέδιο έρευνας (Κεφάλαιο 4), επιλέγει και ορίζει δείγματα (Κεφάλαιο 5), εκτιμά και επιλέγει όργανα μέτρησης (Κεφάλαιο 6). Στην πορεία των κεφαλαίων αυτών υπάρχουν παράλληλες συζητήσεις σχετικά με δομές της ποιοτικής και ποσοτικής έρευνας. Η οργάνωση αυτή, που δίνει ιδιαίτερη έμφαση στους ηθικούς προβληματισμούς κατά τη διεξαγωγή εκπαιδευτικής έρευνας και στις δεξιότητες που απαιτούνται για να κάνει κάποιος μια εμπεριστατωμένη ανασκόπηση της σχετικής βιβλιογραφίας, επιτρέπει στον φοιτητή να διακρίνει τις ομοιότητες και τις διαφορές μεταξύ των ερευνητικών προσεγγίσεων, και να κατανοήσει πληρέστερα πώς η φύση του ερευνητικού ερωτήματος επηρεάζει την επιλογή μιας ερευνητικής μεθόδου. Το δεύτερο μέρος περιλαμβάνει περιγραφή και συζήτηση σχετικά με διάφορες μεθόδους ποσοτικής έρευνας και με τις απαιτήσεις της καθενιάς για τη συλλογή και ανάλυση στοιχείων. Το τρίτο μέρος περιλαμβάνει δύο κεφάλαια αφιερωμένα στις στατιστικές προσεγγίσεις και στην ανάλυση και ερμηνεία ποσοτικών δεδομένων. Το τέταρτο μέρος περιέχει μεθόδους ποιοτικής έρευνας, τη διαφοροποίηση μεταξύ ερευνητικών μεθόδων και την περιγραφή της συλλογής, ανάλυσης και ερμηνείας ποσοτικών δεδομένων. Το πέμπτο μέρος είναι αφιερωμένο στη συζήτηση, εφαρμογή και ανάλυση σχεδίων έρευνας που περιλαμβάνουν ανάμικτες μεθόδους. Το έκτο μέρος εστιάζεται στον σχεδιασμό και την εφαρμογή της έρευνας δράσης και παρουσιάζει τη διαλεκτική σπείρα της έρευνας δράσης ως ένα μοντέλο διεξαγωγής τέτοιας έρευνας. Το έβδομο μέρος εστιάζεται στη βοήθεια που παρέχεται στον σπουδαστή για να προετοιμάσει μια ερευνητική αναφορά, είτε ως προαπαιτούμενο για το πτυχίο είτε για να δημοσιευθεί σε κάποιο έγκυρο περιοδικό. Τέλος, στο όγδοο μέρος, ο φοιτητής εφαρμόζει τις δεξιότητες και τις γνώσεις που απέκτησε από το πρώτο έως το έβδομο μέρος και κρίνει μια ερευνητική αναφορά.

## Στρατηγική

Αυτό το κείμενο αντιπροσωπεύει κάτι περισσότερο από ένα εγχειρίδιο που θα ενταχθεί σε κάποιο μάθημα. Είναι ένα πλήρες σύστημα εκμάθησης που περιλαμβάνει καθορισμένα μαθησιακά αποτελέσματα, καθοδήγηση και διαδικασίες εκτίμησης κάθε αποτελέσματος. Η διδακτική στρατηγική αυτού του συστήματος δίνει έμφαση στην επίδειξη δεξιοτήτων και στην εξατομίκευση στο πλαίσιο αυτής της δομής. Κάθε κεφάλαιο ξεκινά με μια λίστα μαθησιακών αποτελεσμάτων που περιγράφει τις γνώσεις και τις δεξιότητες τις οποίες αναμένεται να αντλήσει ο σπουδαστής από το κάθε κεφάλαιο. Σε πολλές περιπτώσεις, τα μαθησιακά αποτελέσματα μπορεί να αποτιμώνται είτε με γραπτές εργασίες που υποβάλλονται από φοιτητές είτε με τεστ, ανάλογα με τις προτιμήσεις του καθηγητή. Στα περισσότερα κεφάλαια, περιγράφονται στη συνέχεια κάποιες εργασίες που πρέπει να κάνει ο σπουδαστής. Οι εργασίες αυτές απαιτούν από τους φοιτητές να δείξουν ότι μπορούν να εκτελέσουν συγκεκριμένες ερευνητικές πράξεις. Επειδή κάθε φοιτητής εργάζεται σε διαφορετικό ερευνητικό πρόβλημα, καθένας δείχνει την απαιτούμενη ικανότητα με μια εργασία προσαρμοσμένη στο δικό του πρόβλημα. Με εξαίρεση το Κεφάλαιο 1, κάθε κεφάλαιο εστιάζεται στην επίτευξη μίας μόνο εργασίας (περισσότερα, οι φοιτητές μπορούν να επιλέξουν μεταξύ μιας ποσοτικής και μιας ποιοτικής εργασίας).

Η πραγμάτευση των διαφόρων θεμάτων του κειμένου γίνεται με όσο το δυνατόν πιο απλό και άμεσο τρόπο. Όταν είναι εφικτό, οι διαδικασίες παρουσιάζονται με σειρά βημάτων και οι έννοιες επεξηγούνται με παραστατικά παραδείγματα. Σε αρκετές περιπτώσεις, σχετικά περίπλοκα θέματα ή θέματα που δεν άπτονται του σκοπού αυτού του βιβλίου, παρουσιάζονται σε στοιχειώδες επίπεδο και οι σπουδαστές παραπέμπονται σε άλλες πηγές για περαιτέρω εμπόληση. Υπάρχουν επίσης κάποιες σκόπιμες επαναλήψεις: αρκετές έννοιες εξετάζονται σε διαφορετικά περιβάλλοντα και από διαφορετικές οπτικές. Ακόμη, παρά τον κίνδυνο να εισπράξουμε αρκετή γκρίνια, έγινε προσπάθεια να διανθίσουμε το κείμενο με μερικές δόσεις χιούμορ – ένα ιδιαίτερο χαρακτηριστικό του βιβλίου αυτού εδώ και τρεις δεκαετίες. Επίσης, κάθε κεφάλαιο περιέχει μια λεπτομερή και ενίοτε μακροσκελή σύνοψη με τίτλους και υπότιτλους, παράλληλους προς εκείνους του κεφαλαίου. Κάθε σύνοψη είναι σχεδιασμένη να διευκολύνει την επανάληψη και τον εντοπισμό των σχετικών κειμένων. Τέλος, κάθε κεφάλαιο (ή μέρος) καταλήγει σε προτεινόμενα κριτήρια για την αποτίμηση των σχετικών εργασιών, και σε ένα παράδειγμα εργα-

σίας κάποιου προηγούμενου φοιτητή στην εκπαιδευτική έρευνα. Πλήρη άρθρα που έχουν αντληθεί από τη βιβλιογραφία για την εκπαιδευτική έρευνα συμπεριλαμβάνονται στο τέλος των κεφαλαίων, παρουσιάζουν μεθόδους έρευνας και χρησιμεύουν ως παραδείγματα «πραγματικής» έρευνας που χρησιμοποιεί τη συγκεκριμένη μεθοδολογία.

## ΣΥΜΠΛΗΡΩΜΑΤΙΚΟ ΥΛΙΚΟ

Υπάρχει κάποιο συμπληρωματικό υλικό διαθέσιμο για αυτό το βιβλίο:

### MyEducationLab

#### *Προετοιμαστείτε μέσα από την Πράξη*

Το MyEducationLab είναι ένα διαδικτυακό εργαλείο μάθησης που περιλαμβάνει διαδραστικές ασκήσεις σε συγκεκριμένο πλαίσιο και άλλες πηγές σχεδιασμένες για την ανάπτυξη των γνώσεων και των ικανοτήτων που χρειάζεται ένας ερευνητής. Όλες οι δραστηριότητες και οι ασκήσεις στο MyEducationLab είναι σχεδιασμένες γύρω από συγκεκριμένα μαθησιακά αποτελέσματα. Η ιστοσελίδα παρέχει σε κάποιον τη δυνατότητα τόσο να μελετήσει το περιεχόμενο του μαθήματος όσο και να εξασκήσει τις ικανότητες που απαιτούνται για την κατανόηση και τη διεξαγωγή έρευνας.

Για κάθε θέμα που καλύπτεται στο μάθημα αυτό, οι σπουδαστές θα βρουν τα περισσότερα από τα παρακάτω χαρακτηριστικά και πηγές:

*Εργασίες και Δραστηριότητες* Σχεδιασμένες για να εμπλουτίζουν την κατανόηση των θεμάτων του μαθήματος από τους σπουδαστές αλλά και να εξοικονομούν χρόνο για προετοιμασία και βαθμολόγηση από τους διδάσκοντες, οι ασκήσεις αυτές δίνουν στους σπουδαστές την ευκαιρία να εφαρμόσουν τη θεωρία του μαθήματος σε διάφορα σενάρια έρευνας. (Οι σωστές απαντήσεις για τις εργασίες αυτές είναι διαθέσιμες μόνο στους διδάσκοντες).

*Ανάπτυξη Δεξιοτήτων Έρευνας* Αυτές οι ασκήσεις βοηθούν τους σπουδαστές να αναπτύξουν δεξιότητες απαραίτητες για την κατανόηση και τη διεξαγωγή έρευνας.

*Σχέδιο Μελέτης* Ένα Σχέδιο Μελέτης του MyEducationLab περιλαμβάνει ασκήσεις πολλαπλής επιλογής συνδεδεμένες με μαθησιακά αποτελέσματα, που υποστηρίζονται από υλικό για μελέτη. Ένα καλοσχεδιασμένο Σχέδιο Μελέτης παρέχει πολλές ευκαιρίες για να κατακτήσει κάποιος πλήρως το περιεχόμενο του μαθήματος με βάση τα μαθησιακά αποτελέσματα:

- Τα *Μαθησιακά Αποτελέσματα* για κάθε θέμα δίνουν στους σπουδαστές συγκεκριμένους στόχους κατά τη διάρκεια της ανάγνωσης και της μελέτης.
- Οι *Εργασίες Πολλαπλής Επιλογής* αξιολογούν κατά πόσο κάποιος κατέχει το περιεχόμενο. Αυτές οι εργασίες είναι σχεδιασμένες πάνω στα μαθησιακά αποτελέσματα, και οι σπουδαστές μπορούν να κάνουν τα τεστ πολλαπλών επιλογών όσες φορές θέλουν. Οι εργασίες όχι μόνο παρέχουν συνολικές βαθμολογίες για κάθε αποτέλεσμα, αλλά επίσης εξηγούν γιατί οι απαντήσεις σε συγκεκριμένα θέματα είναι σωστές ή λανθασμένες.
- *Υλικό Μελέτης: Ανασκόπηση, Εφαρμογή και Εμπλουτισμός* Παρέχει στους φοιτητές μια βαθύτερη κατανόηση των όσων γνωρίζουν ή δεν γνωρίζουν σχετικά με το περιεχόμενο. Αυτό το υλικό περιλαμβάνει δραστηριότητες με επιπλέον στοιχεία και ανατροφοδότηση.

Επισκεφθείτε το [www.MyEducationLab.com](http://www.MyEducationLab.com) για μια επίδειξη αυτής της εξαιρετικής νέας διαδικτυακής πηγής για τη διδασκαλία.

Οι παρακάτω πηγές είναι διαθέσιμες για τους διδάσκοντες στο [www.pearsonhighered.com/educators](http://www.pearsonhighered.com/educators).

### Διαδικτυακό Εγχειρίδιο για τον Διδάσκοντα με Βάση για Τεστ και το MyTest

Το *Εγχειρίδιο για τον Διδάσκοντα με Βάση για Τεστ (Instructor's Manual with Test Bank)* περιλαμβάνει προτεινόμενες δραστηριότητες, στρατηγικές για τη διδασκαλία κάθε κεφαλαίου, επιλεγμένες πηγές και βάση για τεστ. Οι προτάσεις βασίζονται σε προσωπική εμπειρία από τη διδασκαλία του μαθήματος και τη διεξαγωγή έρευνας. Επιπρόσθετα, τα πάνω από 700 θέματα για τεστ αντιπροσωπεύουν μια ποικιλία διαφόρων επιπέδων για θέματα πολλαπλών επιλογών. Έχουν προστεθεί και νέα θέματα, ανάλογα με τις προσθήκες που έγιναν στο κείμενο του βιβλίου. Μαζί με το *Εγχειρίδιο για τον Διδάσκοντα με Βάση για Τεστ* παρέχεται και το MyTest, ένα εξαιρετικό πρόγραμμα αξιολόγησης που βοηθά τους διδάσκοντες να συντάσσουν και να εκτυπώνουν απλά τεστ και θέματα εξετάσεων. Οι ερωτήσεις και τα τεστ είναι διαθέσιμα διαδικτυακά, παρέχοντας έτσι σε κάποιον ευελιξία και τη δυνατότητα να συντάσσει και να εκτυπώνει εργασίες παντού και πάντα. Οι διδάσκοντες μπορούν να έχουν πρόσβαση στο MyTest και στα αρχεία της βάσης θεμάτων τους στη διεύθυνση [www.pearsonmytest.com](http://www.pearsonmytest.com), όπου μπορούν να εισέλθουν, να εγγραφούν ή να ζητήσουν πρόσβαση. Το MyTest επίσης δίνει στους διδάσκοντες τη δυνα-

τότητα να μετατρέψουν εύκολα τα αρχεία της τράπεζα θεμάτων σε μορφή BlackBoard και WebCT.

### Online παρουσιάσεις PowerPoint

Οι διαφάνειες PowerPoint® περιλαμβάνουν συνοπτική παρουσίαση των βασικών όρων και άλλα βοηθήματα παρουσίασης για να βοηθήσουν τους σπουδαστές να κατανοήσουν, να οργανώσουν και να θυμούνται βασικές έννοιες και ιδέες.

### Υλικό Προσομοίωσης για Υπολογιστή

Το *Stimulations in Educational Psychology and Research*, έκδοση 2.1 (0-13-113717-4), περιλαμβάνει πέντε διαδραστικά ψυχολογικά/εκπαιδευτικά πειράματα σε CD-ROM. Οι ασκήσεις και η ανάγνωση βοηθούν τους σπουδαστές να διερευνήσουν τις έννοιες και τις διαδικασίες που σχετίζονται με αυτά τα πειράματα. Περιλαμβάνονται ποσοτικοί και ποιοτικοί σχεδιασμοί. Οι διδάσκοντες θα πρέπει να επικοινωνήσουν με τις εκδόσεις Pearson για να παραγγείλουν ένα αντίτυπο.

### ΕΥΧΑΡΙΣΤΙΕΣ

Ευχαριστώ ειλικρινά όσους μου παρέιχαν πληροφόρηση για την υλοποίηση αυτής της έκδοσης. Τα παρακάτω άτομα έκαναν τεκμηριωμένες και αναλυτικές προτάσεις για τη βελτίωση της δέκατης έκδοσης: Anne E. Cook, University of Utah· Steven Harris, Tarleton State University· Beverly M. Klecker, Morehead State University· Larry R. Price, Texas State University· Graham B. Stead, Cleveland State University. Τα κριτικά σχόλιά τους συνέβαλαν πολύ στη δέκατη έκδοση και εκτιμώμε ιδιαίτερα την προσπάθειά τους.

Η έκδοση αυτή κέρδισε πολλά από τις προσπάθειες δύο επιμελητών: των Kevin Davis και Paul Smith. Ο Paul Smith (αντιπρόεδρος και επικεφαλής επιμελητής, Pearson Teacher Education), ανέλαβε τον ρόλο του επιμελητή από τον Kevin και στη συνέχεια εγκατέλειψε τον ρόλο αυτό προς το τέλος της διαδικασίας. Ευτυχώς ο Kevin ήταν σε ετοιμότητα για να ολοκληρώσει την παραγωγή της δέκατης έκδοσης. Εδώ αρμόζουν λίγα λόγια ευχαριστίας. Τα τελευταία δεκαπέντε χρόνια έχω την τύχη να εργάζομαι με τον Kevin Davis, αντιπρόεδρο και εκδότη στην Pearson. Εκείνος μου παρέιχε την αρχή στην εκδοτική πορεία μου το 1997, με το συμβόλαιο για το βιβλίο *Action Research: A Guide for the Teacher Researcher* (τώρα βρίσκεται στην 4η έκδοση). Ο Kevin μου έμαθε πολλά για τη συγγραφή και πάντα θα του είμαι υπόχρεος που με εμπιστεύτηκε και με καθοδήγησε σε αυτό το κείμενο. Είμαι ιδιαίτερα

ευγνώμων στον Kevin που ανέλαβε την παραγωγή του βιβλίου στο τέλος της διαδικασίας και, ως συνήθως, επωφελήθηκα από την επιλογή εξωφύλλου που έκανε!

Επίσης στην Pearson, η Christina Robb καθοδήγησε επιδέξια το χειρόγραφο προς την παραγωγή, με βοηθούσε να μην καθυστερώ, με ώθησε να σκεφτώ σοβαρά να συμπεριλάβω τα Ψηφιακά Ερευνητικά Εργαλεία για τον 21ο Αιώνα και με βοήθησε να δω το φως στο τέλος του τούνελ. Ένας συγγραφέας δεν αναλαμβάνει την αναθεώρηση ενός τόσο εκτενούς κειμένου χωρίς τη δέσμευση και την υποστήριξη εξαιρετών επιμελητών. Ο Kevin και η Christin έπαιξαν ουσιαστικό ρόλο στην υλοποίηση αυτής της έκδοσης και τους ευχαριστώ ειλικρινά για τον επαγγελματισμό, την υπομονή, τη φροντίδα και το χιούμορ τους.

Πιστεύω ότι συνέβαλα θετικά σε αυτό το κείμενο, που αποτελεί την τρίτη έκδοση για μένα, και πρόσθεσα κάτι στη σοφία των προηγούμενων εκδόσεων των L.R. Gay και Peter Airasian. Όσοι χρησιμοποιούν το βιβλίο εδώ και καιρό θα μπορούν να διακρίνουν τη φωνή της Lorrie Gay στο κείμενο, αλλά σιγά σιγά θα

διακρίνουν και κάποια αυστραλιανή προφορά και αίσθηση του χιούμορ στις σελίδες του!

Θέλω να ευχαριστήσω και τον φίλο και συνεργάτη μου Dr. Ken Kempner (Southern Oregon University) για την επιμελή δουλειά του στην αναθεώρηση των κεφαλαίων της στατιστικής και για την ανατροφοδότηση που μου παρείχε σε άλλα κεφάλαια ποσοτικής έρευνας.

Τέλος, θέλω να ευχαριστήσω την καλύτερη φίλη και σύζυγό μου, Dr. Donna Mills, και τον γιο μου, Jonathan, για την αγάπη, τη στήριξη και την υπομονή τους. Εκτιμώ πάντα την αφοσίωσή τους στη δουλειά μου και ποτέ δεν τη θεωρώ δεδομένη. Η ολοκλήρωση αυτής της έκδοσης σηματοδοτεί μια νέα εποχή στη ζωή μου, καθώς ο γιος μου πηγαίνει στο κολέγιο και η Donna κι εγώ μένουμε με «άδεια φωλιά». Πρότεινα στον Jonathan να αναλάβει μια μέρα τα βιβλία μου. Τολμώ να πω ότι δεν ήταν και τόσο ενθουσιασμένος με τη ιδέα αυτή – ίσως πρέπει να δοκιμάσω αφού θα έχει πάρει το πτυχίο του!

*Geoff Mills*  
*Southern Oregon University*



# Εισαγωγή στην Εκπαιδευτική Έρευνα

---

# 1

## ΜΑΘΗΣΙΑΚΑ ΑΠΟΤΕΛΕΣΜΑΤΑ

Μετά την ανάγνωση του Κεφαλαίου 1, θα είστε σε θέση να κάνετε τα ακόλουθα:

1. Να περιγράψετε εν συντομία την αιτιολόγηση της επιστημονικής μεθόδου.
2. Να περιγράψετε τις διαφορετικές προσεγγίσεις της εκπαιδευτικής έρευνας.
3. Να προσδιορίσετε και να κατονομάσετε εν συντομία τα κύρια χαρακτηριστικά αυτών των ερευνητικών προσεγγίσεων: επιδημιολογική, συσχέτισης, αιτιακή-συγκριτική, πειραματική, ενός αντικειμένου, περιγραφική, εθνογραφική και μελέτη περίπτωσης.
4. Να είστε σε θέση να προσδιορίσετε και να διαφοροποιήσετε μια έρευνα με βάση τον σκοπό της σε βασική, εφαρμοσμένη, αξιολόγησης, έρευνας και ανάπτυξης, και δράσης.
5. Να αναγνωρίσετε τις ηθικές δεσμεύσεις που έχουν οι ερευνητές της εκπαίδευσης και να περιγράψετε τους κώδικες και τις διαδικασίες που ακολουθούνται ώστε να διασφαλιστεί η προσήλωση στις παραπάνω δεσμεύσεις.

Με την ολοκλήρωση του Κεφαλαίου 1 θα είστε σε θέση να εκτελέσετε τις παρακάτω εργασίες:

## ΕΡΓΑΣΙΕΣ 1Α, 1Β

Προσδιορίστε και διατυπώστε σύντομα και για τις δύο έρευνες στο τέλος του κεφαλαίου:

1. Το πεδίο (σκοπός της μελέτης)
2. Τις διαδικασίες
3. Τη μέθοδο ανάλυσης
4. Τα κύρια συμπεράσματα

(βλ. Κριτήρια απόδοσης, σελ. 39)

## ΕΡΓΑΣΙΑ 1Γ

Κατηγοριοποιήστε τις δεδομένες μελέτες βασισμένοι στα χαρακτηριστικά και στους σκοπούς τους (βλ. Κριτήρια απόδοσης, σελ. 39).

## ΚΑΛΩΣ ΗΛΘΑΤΕ!

Αν παρακολουθείτε ένα μάθημα μεθόδων έρευνας γιατί απαιτείται από το πρόγραμμα σπουδών σας, σηκώστε το δεξί σας χέρι. Αν το παρακολουθείτε γιατί φαίνεται να είναι μια διασκεδαστική επιλογή, σηκώστε το αριστερό σας χέρι. Σκεφτήκαμε ότι δεν είστε εδώ με τη δική σας ελεύθερη βούληση. Αν και απαιτείται να λάβετε μέρος σε αυτό το μάθημα, δεν είστε το αθώο θύμα ενός ή περισσότερων σαδιστών. Οι καθηγητές σας έχουν αρκετούς βάσιμους λόγους να πιστεύουν ότι αυτό είναι βασικό συστατικό της εκπαίδευσής σας.

Πρώτα απ' όλα, τα ευρήματα της εκπαιδευτικής έρευνας συμβάλλουν σημαντικά και στην εκπαιδευτική θεωρία αλλά και στην εκπαιδευτική πράξη. Ως επαγγελματίες, χρειάζεται να γνωρίζετε πώς θα βρείτε, θα κατανοήσετε και θα αξιολογήσετε αυτά τα ευρήματα. Όταν

συναντάτε επιστημονικά ευρήματα σε δημοσιεύσεις ή στα μέσα ενημέρωσης, έχετε την ευθύνη, ως επαγγελματίες, να διακρίνετε μεταξύ βάσιμων και αβάσιμων ερευνητικών αξιώσεων. Δεύτερον, αν και οι περισσότεροι από εσάς θα είστε κριτικοί «καταναλωτές» της έρευνας, κάποιιοι θα αποφασίσουν να γίνουν ερευνητές της εκπαίδευσης. Μια καριέρα στην έρευνα ανοίγει τις πόρτες σε διάφορες ευκαιρίες εργασίας σε πανεπιστήμια, ερευνητικά κέντρα, επιχειρήσεις και στη βιομηχανία.

Παρά το δημοφιλές στερεότυπο που απεικονίζει τους ερευνητές ως δύστροπους, ηλικιωμένους κυρίως με σκυφτούς ώμους (ένα στερεότυπο που προσεγγίζω ταχέως!), οι οποίοι βάζουν συνεχώς χημικά σε δοκιμαστικούς σωλήνες, κάθε ημέρα χιλιάδες ανδρών και γυναικών όλων των ηλικιών και θέσεων διεξάγουν εκπαιδευτική έρευνα σε ένα ευρύ πεδίο εφαρμογών. Κάθε χρόνο ξοδεύονται εκατομμύρια δολάρια στην αναζήτηση της γνώσης που σχετίζεται με τη διδασκαλία και τη μάθηση. Για παράδειγμα, το 2009 η αμερικανική κυβέρνηση διέθεσε 100 δισεκατομμύρια δολάρια στην εκπαίδευση (συμπεριλαμβανομένης και της έρευνας και της αξιολόγησης) ως μέρος της δράσης της Αμερικανικής Επανεπένδυσης και Αποκατάστασης (ARRA). Η εκπαιδευτική έρευνα συνεισφέρει με πολλά ευρήματα που σχετίζονται με τη συμπεριφορά, τη μάθηση και την απόκτηση γνώσης – πολλά από τα οποία εφαρμόζονται στα προγράμματα σπουδών, στη διδασκαλία, στο εκπαιδευτικό υλικό και στις τεχνικές αξιολόγησης. Η ποσότητα και η ποιότητα της έρευνας αυξάνουν εν μέρει επειδή οι ερευνητές είναι καλύτερα εκπαιδευμένοι. Οι τάξεις της εκπαιδευτικής έρευνας έχουν γίνει βασικό στοιχείο των προγραμμάτων σπουδών των εκπαιδευτικών, καθώς επίσης και ακρογωνιαίος λίθος των προγραμμάτων μεταπτυχιακών σπουδών.

Αναγνωρίζουμε ότι η εκπαιδευτική έρευνα είναι ένα άγνωστο πεδίο για πολλούς από εσάς. Ο πρώτος μας στόχος, επομένως, είναι να σας βοηθήσουμε να κατανοήσετε γενικά την ερευνητική διαδικασία και να σας βοηθήσουμε να αναπτύξετε μια προοπτική ως ερευνητές. Θα ξεκινήσουμε μελετώντας την επιστημονική μέθοδο.

## Η ΕΠΙΣΤΗΜΟΝΙΚΗ ΜΕΘΟΔΟΣ

Τι είναι γνώση; Και πώς καταλήγουμε να «γνωρίζουμε» κάτι; Η εμπειρία είναι σίγουρα ένας θεμελιώδης τρόπος για να γνωρίσουμε και να κατανοήσουμε τον κόσμο μας. Για παράδειγμα, ένα παιδί που αγγίζει κάτι καυτό, μαθαίνει ότι η υψηλή θερμοκρασία πονά. Γνωρίζουμε κάποια άλλα πράγματα λόγω του ότι εμπιστευόμαστε κάποιους ανθρώπους (αυθεντία), όπως τους γονείς ή

τους δασκάλους μας, οι οποίοι μας μίλησαν γι' αυτά. Πιο συχνά η γνώση μας για τον κόσμο προέρχεται από δεύτερο χέρι, από πράγματα που διαβάσαμε ή ακούσαμε από μια πηγή την οποία εμπιστευόμαστε.

Ένας άλλος τρόπος για να γνωρίζουμε κάτι, είναι μέσα από τη σκέψη και τον συλλογισμό. Ο συλλογισμός αναφέρεται στη διαδικασία χρήσης λογικών σκέψεων για να φτάσουμε σε ένα συμπέρασμα. Ο συλλογισμός μας μπορεί να είναι *επαγωγικός* ή *παραγωγικός*. Ο **επαγωγικός συλλογισμός** αναφέρεται στην ανάπτυξη γενικεύσεων με βάση την παρατήρηση περιορισμένου αριθμού σχετιζόμενων γεγονότων ή εμπειριών. Δείτε το επόμενο παράδειγμα επαγωγικού συλλογισμού.

*Παρατήρηση:* Ένας δάσκαλος μελετά πέντε βιβλία έρευνας. Όλα περιέχουν ένα κεφάλαιο για τη δειγματοληψία.

*Γενίκευση:* Ο δάσκαλος συμπεραίνει ότι όλα τα βιβλία έρευνας περιέχουν ένα κεφάλαιο για τη δειγματοληψία.

Ο **παραγωγικός συλλογισμός** περιλαμβάνει την αντίστροφη διαδικασία – την κατάληξη σε συγκεκριμένα συμπεράσματα με βάση γενικές αρχές, παρατηρήσεις ή εμπειρίες (π.χ. γενικεύσεις), όπως παρουσιάζεται στο επόμενο παράδειγμα.

*Παρατηρήσεις:* Όλα τα βιβλία έρευνας περιέχουν ένα κεφάλαιο για τη δειγματοληψία. Το βιβλίο που διαβάσετε είναι ένα βιβλίο για την έρευνα.

*Γενίκευση:* Αυτό το βιβλίο πρέπει να περιλαμβάνει ένα κεφάλαιο για τη δειγματοληψία. (Το περιλαμβάνει;)

Αν και συχνά οι άνθρωποι χρησιμοποιούν την εμπειρία, την αυθεντία, τον επαγωγικό και τον παραγωγικό συλλογισμό για να μάθουν νέα πράγματα και να βγάλουν νέα συμπεράσματα από αυτή τη γνώση, καθεμία από αυτές τις προσεγγίσεις κατανόησης έχει τους περιορισμούς της όταν χρησιμοποιείται μεμονωμένα. Μερικά προβλήματα που σχετίζονται με την εμπειρία και την αυθεντία ως πηγές γνώσης παρουσιάζονται σε μια ιστορία με τον Αριστοτέλη. Μια μέρα ο Αριστοτέλης έπιασε μια μύγα και προσεκτικά μέτρησε και ξαναμέτρησε τα πόδια της. Ανακοίνωσε ότι η μύγα έχει πέντε πόδια. Κανένας δεν αμφισβήτησε τον λόγο του Αριστοτέλη. Για χρόνια το εύρημά του ήταν αποδεκτό χωρίς κριτική. Δυστυχώς, ο Αριστοτέλης είχε πιάσει μια μύγα που έτυχε να της λείπει το ένα πόδι! Είτε πιστεύετε την ιστορία είτε όχι, είναι ένα καλό παράδειγμα των περιορισμών που υπάρχουν όταν βασίζομαστε στην προσωπική εμπειρία και την αυθεντία ως πηγές γνώσης.

Η ιστορία επίσης τονίζει ένα πιθανό πρόβλημα με



τον επαγωγικό συλλογισμό: η γενίκευση από ένα μικρό δείγμα, ειδικά από ένα δείγμα που δεν είναι τυπικό, μπορεί να οδηγήσει σε λάθη. Ο παραγωγικός συλλογισμός, επίσης, περιορίζεται από τα ευρήματα των αρχικών παρατηρήσεων. Αν πράγματι κάθε βιβλίο έρευνας έχει ένα κεφάλαιο για τη δειγματοληψία, και αν αυτό το βιβλίο είναι πράγματι βιβλίο έρευνας, τότε πρέπει αυτό το βιβλίο να έχει και ένα κεφάλαιο για τη δειγματοληψία. Παρ' όλα αυτά, αν ένα ή περισσότερα από τα στοιχεία του οικοδομήματος δεν είναι αληθή (για παράδειγμα, μπορεί κάποιο βιβλίο έρευνας να μην έχει κεφάλαιο για τη δειγματοληψία), τότε το συμπέρασμά σας μπορεί να είναι επίσης εσφαλμένο.

Όταν βασιζόμαστε αποκλειστικά σε αυτές τις προσεγγίσεις για να γνωρίσουμε κάτι, η γνώση αυτή είναι επιρρεπής σε λάθη και μπορεί να είναι περιορισμένης αξίας για την κατανόηση του κόσμου πέρα από τις άμεσες εμπειρίες μας. Παρ' όλα αυτά, η εμπειρία, η αυθεντία και ο επαγωγικός και παραγωγικός συλλογισμός είναι πολύ αποτελεσματικά όταν χρησιμοποιούνται μαζί ως συνολικά συστατικά της επιστημονικής μεθόδου. Η **επιστημονική μέθοδος** είναι μια διαδικασία που περιέχει μια σειρά βημάτων: αναγνώριση και προσδιορισμός του προβλήματος, μορφοποίηση των υποθέσεων, συλλογή των δεδομένων, ανάλυση των δεδομένων και διατύπωση των συμπερασμάτων σχετικά με την επιβεβαίωση ή όχι των υποθέσεων (π.χ. ένας ερευνητής διατυπώνει μια **υπόθεση** – μια εξήγηση για την παρουσία μιας συγκεκριμένης συμπεριφοράς, φαινομένου ή γεγονότος – ως έναν τρόπο πρόβλεψης των αποτελεσμάτων της έρευνας και έπειτα συλλέγει τα δεδομένα για να ελέγξει αυτή την πρόβλεψη). Αυτά τα βήματα μπορούν να εφαρμοστούν με ανεπίσημο τρόπο για να λύσουν καθημερινά προβλήματα, όπως την εύρεση της πιο αποτελεσματικής διαδρομής από το σπίτι στη δουλειά ή στο σχολείο, την καταλληλότερη ώρα για να πάει κάποιος στην τράπεζα ή την αγορά του καλύτερου υπολογιστή. Η πιο επίσημη εφαρμογή της επιστημονικής μεθόδου είναι δεδομένη στην έρευνα. Είναι πιο αποτελεσματική και αξιόπιστη από τη χρήση μόνο της εμπειρίας, της αυθεντίας και του επαγωγικού και παραγωγικού συλλογισμού ως πηγών γνώσης.

### Οι Περιορισμοί της Επιστημονικής Μεθόδου

Τα βήματα της επιστημονικής μεθόδου καθοδηγούν τους ερευνητές στον σχεδιασμό, στη διεξαγωγή και την παρουσίαση των ερευνητικών μελετών. Παρ' όλα αυτά είναι σημαντικό να αναγνωρίσουμε κάποιους περιορισμούς της μεθόδου. Πρώτον, η επιστημονική μέθοδος δεν μπορεί να απαντήσει όλες τις ερωτήσεις. Για παρά-

δειγμα, η εφαρμογή της επιστημονικής μεθόδου δεν θα απαντήσει στο ερώτημα: «Πρέπει να νομιμοποιηθεί η ευθανασία;» Οι απαντήσεις σε ερωτήσεις όπως αυτές επηρεάζονται από την προσωπική φιλοσοφία, τις αξίες και την ηθική του ατόμου.

Δεύτερον, η εφαρμογή της επιστημονικής μεθόδου δεν μπορεί ποτέ να συμπεριλάβει όλες τις πτυχές των ατόμων και του περιβάλλοντος που εξετάζει. Αν και κάποιες εφαρμογές της μεθόδου οδηγούν στη βαθύτερη κατανόηση του θέματος της έρευνας συγκριτικά με κάποιες άλλες, καμιά εφαρμογή και στην πραγματικότητα καμιά ερευνητική προσέγγιση δεν παρέχει την πλήρη κατανόηση των ατόμων και του περιβάλλοντος. Ανεξάρτητα από το πόσες μεταβλητές μελετά κάποιος ή για πόσο χρόνο μελετά κάποια φαινόμενα, άλλες μεταβλητές και πτυχές της μελέτης θα παραμείνουν ανεξερεύνητες. Επομένως, η επιστημονική μέθοδος και, στην ουσία, όλοι οι τύποι των ερευνών μάς δίνουν μια απλοποιημένη εκδοχή της πραγματικότητας.

Τρίτον, τα όργανα μέτρησής μας έχουν κάποιον βαθμό λάθους. Οι μεταβλητές που εξετάζουμε είναι συνήθως κοντά στη συμπεριφορά που αναζητούμε να μελετήσουμε. Για παράδειγμα, αν χρησιμοποιήσουμε ένα καλά δομημένο τεστ πολλαπλών επιλογών για τον προσδιορισμό των αξιών ενός ατόμου, θα έχουμε πιθανώς μια εικόνα για τις αξίες του. Ωστόσο, δεν θα έχουμε μια εικόνα για το πώς αυτό το άτομο δρα, κάτι το οποίο μπορεί να παρέχει μια καλύτερη εικόνα για τις πραγματικές αξίες του.

Με μια ευρεία έννοια, όλη η έρευνα στην εκπαίδευση, όχι μόνο η επιστημονική μέθοδος, διεξάγεται με τη συνεργασία των συμμετεχόντων που συμφωνούν να παράσχουν στους ερευνητές δεδομένα. Επειδή οι ερευνητές της εκπαίδευσης έχουν να κάνουν με ανθρώπινα όντα, πρέπει να σκεφτούν μια σειρά ηθικών θεμάτων και ευθυνών προς τους συμμετέχοντες. Για παράδειγμα, πρέπει να προστατεύσουν τους συμμετέχοντες από οποιονδήποτε πιθανό ή πραγματικό βλαπτικό παράγοντα. Πρέπει να πληροφορήσουν τους συμμετέχοντες για τη φύση και τον σχεδιασμό της μελέτης και να προσδιορίσουν τις προσδοκίες τους. Αυτά τα πράγματα μπορεί να περιορίσουν και να αλλοιώσουν τα αποτελέσματα. Όλοι αυτοί οι περιορισμοί θα αναλυθούν σε επόμενες ενότητες του βιβλίου.

### Εφαρμογή της Επιστημονικής Μεθόδου στην Εκπαίδευση

Έρευνα είναι η τυπική, συστηματική εφαρμογή της επιστημονικής μεθόδου για τη διερεύνηση ενός προβλήματος. Η **εκπαιδευτική έρευνα** είναι η τυπική, συστηματική εφαρμογή της επιστημονικής μεθόδου για τη διερεύνηση

ενός εκπαιδευτικού προβλήματος. Ο στόχος της εκπαιδευτικής έρευνας είναι βασικά ο ίδιος με τον στόχο όλων των επιστημών: να περιγράψει, να εξηγήσει, να προβλέψει ή να ελέγξει φαινόμενα – σε αυτή την περίπτωση φαινόμενα στην εκπαίδευση. Όπως αναφέραμε προηγουμένως, μπορεί να είναι αρκετά δύσκολο για κάποιον να περιγράψει, να ελέγξει ή να προβλέψει καταστάσεις όπου περιλαμβάνονται ανθρώπινα όντα, τα οποία είναι μακράν πιο πολύπλοκα από όλους τους οργανισμούς. Πολλοί παράγοντες, γνωστοί και άγνωστοι, λειτουργούν σε κάθε εκπαιδευτικό περιβάλλον, επομένως είναι εξαιρετικά δύσκολο να προσδιορίσουμε συγκεκριμένες αιτίες και συμπεριφορές, να κάνουμε γενικεύσεις ή να επαληθεύσουμε τα ευρήματα με μια παρόμοια μελέτη. Ο αυστηρός έλεγχος που μπορεί να δημιουργηθεί και να διατηρηθεί σε ένα εργαστήριο βιοχημείας, για παράδειγμα, είναι αδύνατον να υπάρξει στο περιβάλλον εκπαίδευσης. Ακόμη και η περιγραφή συμπεριφορών που βασίζεται στην παρατήρηση των ανθρώπων, έχει τους περιορισμούς της. Οι παρατηρητές μπορεί να είναι υποκειμενικοί στις καταγραφόμενες συμπεριφορές και οι άνθρωποι που παρατηρούνται μπορεί να μη συμπεριφέρονται τυπικά, ακριβώς επειδή παρατηρούνται. Οι χημικές αντιδράσεις, από την άλλη πλευρά, δεν ανησυχούν για το αν παρατηρούνται! Ωστόσο, η έρευνα που βασίζεται στη συμπεριφορά δεν θα πρέπει να θεωρείται λιγότερο επιστημονική από τις φυσικές επιστήμες, που η έρευνά τους διεξάγεται σε ένα εργαστήριο.

Παρά τη δυσκολία και την πολυπλοκότητα της εφαρμογής της επιστημονικής μεθόδου στην εκπαίδευση, τα βήματα της επιστημονικής μεθόδου που χρησιμοποιούνται από τους ερευνητές της εκπαίδευσης είναι τα ίδια με αυτά που χρησιμοποιούνται από άλλους ερευνητές σε ευκολότερα ελεγχόμενο περιβάλλον:

1. *Επιλογή και προσδιορισμός ενός προβλήματος.* Ένα πρόβλημα είναι μια ερώτηση που μας ενδιαφέρει και η οποία μπορεί να απαντηθεί ή να ελεγχθεί μέσα από τη συλλογή και την ανάλυση δεδομένων. Για τον εντοπισμό μιας ερευνητικής υπόθεσης, οι ερευνητές πραγματοποιούν μια ανασκόπηση της βιβλιογραφίας που έχει δημοσιευτεί πάνω στο θέμα και χρησιμοποιούν αυτή την πληροφορία για να κάνουν υποθέσεις σχετικά με τα αποτελέσματα. Με άλλα λόγια, κάνουν μια εικασία για την εκπαίδευση καθώς και για την απάντηση σε αυτή την εικασία.
2. *Υλοποίηση των ερευνητικών διαδικασιών.* Οι διαδικασίες περιλαμβάνουν όλες τις δραστηριότητες που αφορούν τη συλλογή των δεδομένων τα οποία σχετίζονται με το πρόβλημα (π.χ. τον τρόπο που συλλέγονται και από ποιον). Σε μεγάλο βαθμό, οι συγκεκριμένες διαδικασίες καθορίζονται από το ερευνητικό ερώτημα και τις μεταβλητές που περιλαμβάνονται στη μελέτη.
3. *Ανάλυση των δεδομένων.* Τα δεδομένα αναλύονται με τρόπο που επιτρέπει στον ερευνητή να εξετάσει την ερευνητική υπόθεση ή να απαντήσει στο ερευνητικό ερώτημα. Η ανάλυση συνήθως περιλαμβάνει την εφαρμογή μίας ή περισσότερων τεχνικών στατιστικής. Για μερικές μελέτες, η ανάλυση των δεδομένων περιλαμβάνει τη λεκτική σύνθεση των αφηγηματικών δεδομένων. Αυτές οι μελέτες περιλαμβάνουν συνήθως νέες πτυχές για τα φαινόμενα που διερευνώνται ή/και παράγουν υποθέσεις για μελλοντική έρευνα.
4. *Διαμόρφωση και διατύπωση των συμπερασμάτων.* Τα συμπεράσματα, τα οποία πρέπει να προάγουν τη γενική γνώση μας για το θέμα που διερευνάται, βασίζονται στα αποτελέσματα της ανάλυσης των δεδομένων. Πρέπει να διατυπώνονται με βάση την αρχική υπόθεση ή το διερευνητικό ερώτημα. Τα συμπεράσματα μπορεί, για παράδειγμα, να αναφέρονται στο αν οι ερευνητικές υποθέσεις υποστηρίζονται ή όχι. Για τις μελέτες που περιλαμβάνουν λεκτική σύνθεση, τα συμπεράσματα είναι πολύ πιο προσεκτικά διατυπωμένα.

## ΔΙΑΦΟΡΕΤΙΚΕΣ ΠΡΟΣΕΓΓΙΣΕΙΣ ΣΤΗΝ ΕΚΠΑΙΔΕΥΤΙΚΗ ΕΡΕΥΝΑ

Όλες οι εκπαιδευτικές αναζητήσεις τελικά περιλαμβάνουν μια απόφαση να μελετήσουν ή να περιγράψουν κάτι – να θέσουν κάποια ερωτήματα και να αναζητήσουν τις απαντήσεις. Για όλες τις εκπαιδευτικές αναζητήσεις είναι απαραίτητο να συλλεχθούν κάποια δεδομένα, να αναλυθούν με κάποιον τρόπο και οι ερευνητές να καταλήξουν σε κάποια συμπεράσματα ή σε μια παρουσίαση των δεδομένων. Με άλλα λόγια, όλες οι εκπαιδευτικές έρευνες μοιράζονται τα ίδια τέσσερα στοιχεία που συναντάμε στην επιστημονική μέθοδο. Ωστόσο, δεν είναι ακριβές να πούμε ότι όλη η εκπαιδευτική έρευνα είναι μια εφαρμογή της επιστημονικής μεθόδου. Υπάρχουν σημαντικές διαφορές μεταξύ των τύπων των ερωτήσεων που κάνουν οι ερευνητές, των δεδομένων που συλλέγουν, των τύπων της ανάλυσης των δεδομένων και των συμπερασμάτων που μπορεί να εξαγάγει ο ερευνητής, τα οποία θα έχουν νόημα και θα είναι έγκυρα.

### Το Συνεχές των Φιλοσοφιών της Έρευνας

Ιστορικά, οι ερευνητές της εκπαίδευσης χρησιμοποιούν προσεγγίσεις που περιλαμβάνουν τη χρήση της επιστημονικής μεθόδου. Όμως, τις τελευταίες τρεις δεκαετίες οι ερευνητές έχουν υιοθετήσει διαφορετικές φιλοσοφίες

σχετικά με την έρευνά τους. Τώρα υπάρχουν σίγουρες φιλοσοφικές παραδοχές που στηρίζουν την απόφαση ενός εκπαιδευτικού ερευνητή για τη διεξαγωγή έρευνας. Αυτές οι φιλοσοφικές παραδοχές προσδιορίζουν θέματα που σχετίζονται με τη φύση της πραγματικότητας (οντολογία), με το πώς οι ερευνητές γνωρίζουν αυτό που γνωρίζουν (επιστημολογία) και με τις μεθόδους που χρησιμοποιούνται για τη μελέτη ενός συγκεκριμένου φαινομένου (μεθοδολογία). Όπως επισημαίνει και ο Creswell,<sup>1</sup> ιστορικά, οι ερευνητές συνέκριναν τις φιλοσοφικές παραδοχές που στήριζαν την προσέγγιση με την ποιοτική ή την ποσοτική έρευνα προκειμένου να διαπιστωθεί η νομιμότητα της ποιοτικής έρευνας. Όμως, δεδομένης της ανάπτυξης και της ποσοτικής αλλά και της ποιοτικής έρευνας τις τελευταίες τρεις δεκαετίες, δεν υπάρχει πλέον η ανάγκη δικαιολόγησης των φιλοσοφικών παραδοχών του ενός ή του άλλου είδους έρευνας.

Οι ερευνητές της εκπαίδευσης έχουν επίσης ακολουθήσει καλά προσδιορισμένες και ευρέως αποδεκτές διαδικασίες καθορισμού του πεδίου έρευνας, διεξαγωγής της ερευνητικής διαδικασίας, ανάλυσης των αποτελεσμάτων και επιβεβαίωσης της ποιότητας της μελέτης και των συμπερασμάτων της. Συχνά, αυτές οι ερευνητικές διαδικασίες βασίζονται σε αυτό που έχει γίνει γνωστό ως ποσοτική προσέγγιση για τη διενέργεια και την απόκτηση γνώσης στην εκπαίδευση. Το ποσοτικό πλαίσιο στην εκπαιδευτική έρευνα περιλαμβάνει την εφαρμογή επιστημονικών μεθόδων για να απαντήσει σε ερωτήσεις που αφορούν την εκπαίδευση. Στο τέλος αυτού του κεφαλαίου θα βρείτε ένα παράδειγμα ποσοτικής έρευνας που δημοσιεύτηκε στο περιοδικό *Child Development*: “Can Instructional and Emotional Support in the First-Grade Classroom Make a Difference for Children at Risk of School Failure?” (Hamre & Pianta, 2005). Όπως προτείνει και ο τίτλος, αυτή η έρευνα μελετά τους τρόπους με τους οποίους ο πιθανός κίνδυνος αποτυχίας των παιδιών μπορεί να μετριαστεί με την υποστήριξη μέσω οδηγιών ή τη συναισθηματική υποστήριξη.

## Ποσοτική Έρευνα

**Ποσοτική έρευνα** είναι η συλλογή και η ανάλυση αριθμητικών δεδομένων για να περιγράψουμε, να εξηγήσουμε, να προβλέψουμε ή να ελέγξουμε φαινόμενα του ενδιαφέροντος του ερευνητή. Παρ’ όλα αυτά, η ποσοτική έρευνα περιέχει κάτι περισσότερο από την απλή χρήση αριθμητικών δεδομένων. Στο πλαίσιο μιας τέτοιας μελέτης, οι ερευνητές της ποσοτικής έρευνας

διατυπώνουν την υπόθεση που πρέπει να εξεταστεί και προσδιορίζουν τις ερευνητικές διαδικασίες που θα χρησιμοποιηθούν για τη διεξαγωγή της έρευνας. Επίσης, διατηρούν τον έλεγχο των παραγόντων που μπορεί να παρεισφρήσουν στη συλλογή των δεδομένων και προσδιορίζουν ένα μέγεθος συμμετεχόντων αρκετά μεγάλο για να ληφθούν δεδομένα που θα έχουν κάποιο στατιστικό νόημα. Πολλοί ερευνητές που ασχολούνται με την ποσοτική έρευνα έχουν μικρή αλληλεπίδραση με τους συμμετέχοντες τους οποίους μελετούν, γιατί συχνά συλλέγουν δεδομένα με μολύβι και χαρτί, με μη διαδραστικά όργανα.

Οι μέθοδοι που διέπουν την ποσοτική έρευνα στηρίζονται στη φιλοσοφική άποψη ή παραδοχή ότι έχουμε κληρονομήσει έναν σχετικά σταθερό, ομοίμορφο και με συνοχή κόσμο, τον οποίο μπορούμε να μετρήσουμε, να κατανοήσουμε και να κάνουμε γενικεύσεις γι’ αυτόν. Αυτή η άποψη που υιοθετήθηκε από τις φυσικές επιστήμες, πρεσβεύει ότι ο κόσμος και οι νόμοι που τον κυβερνούν είναι κατά κάποιον τρόπο προβλέψιμοι και κατανοήσιμοι από την επιστημονική έρευνα και εξέταση. Αυτή είναι μια ποσοτική προοπτική που υποστηρίζει ότι ο κόσμος δεν έχει νόημα εκτός αν επιβεβαιωθεί μέσω της απευθείας παρατήρησης.

Τα τελευταία 20-30 χρόνια, ωστόσο, έχουν εμφανιστεί μη ποσοτικές προσεγγίσεις στην εκπαιδευτική έρευνα. Η ποιοτική μελέτη εμφανίζει τον ίδιο αριθμό ερευνητών όπως και η ποσοτική. Στο τέλος του κεφαλαίου θα βρείτε ένα παράδειγμα ποιοτικής έρευνας που έχει δημοσιευτεί στο περιοδικό *Action in Teacher Education*: “Developing Teacher Epistemological Sophistication About Multicultural Curriculum: A Case Study” (Sleeter, 2009). Αυτή η μελέτη διερευνά τι πιστεύουν οι δάσκαλοι για την ανάπτυξη της διδακτέας ύλης κατά τη διάρκεια ενός προγράμματος προετοιμασίας των δασκάλων και πώς τα μαθήματα από αυτή τη μελέτη περίπτωσης μπορεί να εμπλουτίσουν την εκπαίδευση των παιδαγωγών. Και φυσικά, η χρήση της λέξης «epistemological (επιστημολογικό)» στον τίτλο σας εισάγει στη γλώσσα της εκπαιδευτικής έρευνας.

## Ποιοτική Έρευνα

Η **ποιοτική έρευνα** είναι η συλλογή, ανάλυση και ερμηνεία λεπτομερών αφηγηματικών και οπτικών (μη αριθμητικών) δεδομένων για να διερευνήσουμε ένα συγκεκριμένο φαινόμενο. Η ποιοτική μελέτη βασίζεται σε διαφορετικές πεποιθήσεις και σχεδιάζεται για διαφορετικούς σκοπούς από την ποσοτική έρευνα. Για παράδειγμα, οι ερευνητές της ποιοτικής μελέτης δεν αποδέχονται απαραίτητα την οπτική ενός σταθερού, ενιαίου

1. Creswell, J.W. (2007). *Qualitative Inquiry & Research Design: Choosing Among Five Approaches* (2nd ed.). Thousand Oaks, CA: Sage.

κόσμου. Υποστηρίζουν ότι όλα τα νοήματα περιλαμβάνονται σε μια συγκεκριμένη οπτική ή πλαίσιο, και επειδή διαφορετικοί άνθρωποι και ομάδες συχνά έχουν διαφορετικές θεωρίες και πλαίσια, ο κόσμος έχει πολλά διαφορετικά νοήματα, κανένα εκ των οποίων δεν είναι απαραίτητα περισσότερο έγκυρο από το άλλο.

Τα προβλήματα και οι μέθοδοι της ποιοτικής μελέτης τείνουν να εξελίσσονται όσο η κατανόηση του ερευνητικού πλαισίου και των συμμετεχόντων γίνεται βαθύτερη (ανατρέξτε στη συζήτηση της επαγωγικής επιχειρηματολογίας). Ως αποτέλεσμα, οι ερευνητές της ποιοτικής μελέτης συχνά αποφεύγουν να διατυπώνουν υποθέσεις πριν από τη συλλογή των δεδομένων και μπορεί να εξετάζουν ένα συγκεκριμένο φαινόμενο χωρίς κάποιον οδηγό για το τι είναι και τι δεν είναι αλήθεια για το φαινόμενο καθαυτό ή για το περιεχόμενό του. Παρ' όλα αυτά οι ερευνητές της ποιοτικής μελέτης δεν εισάγουν ένα ερευνητικό πλαίσιο χωρίς να έχουν ιδέα για το τι σκοπεύουν να μελετήσουν· αντίθετα, αρχίζουν την έρευνά τους με «προβλεπόμενα προβλήματα». Αυτή η διαφορά είναι σημαντική – η ποσοτική μελέτη συνήθως εξετάζει μια συγκεκριμένη υπόθεση, ενώ η ποιοτική μελέτη όχι.<sup>2</sup>

Επιπρόσθετα, στην ποιοτική έρευνα ο ερευνητής δεν ελέγχει ή δεν διαχειρίζεται το ερευνητικό πλαίσιο. Η προσπάθεια κατανόησης της εκδοχής των συμμετεχόντων απαιτεί από τους ερευνητές τη χρήση ποιοτικών μεθόδων ώστε να αλληλεπιδρούν εκτενώς και άμεσα με τους συμμετέχοντες κατά τη διάρκεια της μελέτης, με τη χρήση μεθόδων συλλογής δεδομένων σε διάρκεια χρόνου, όπως συνεντεύξεις και παρατηρήσεις. Ως αποτέλεσμα, ο αριθμός των συμμετεχόντων τείνει να είναι μικρός και οι ερευνητές της ποιοτικής έρευνας αναλύουν τα δεδομένα επαγωγικά κατηγοριοποιώντας και οργανώνοντάς τα σε μοτίβα που παράγουν μια περιγραφική, αφηγηματική σύνθεση.

Η ποιοτική έρευνα διαφέρει από την ποσοτική σε δύο ακόμη σημεία: (1) η ποιοτική έρευνα συχνά περιλαμβάνει την ταυτόχρονη συλλογή πλούσιων αφηγηματικών και οπτικών δεδομένων σε μια εκτεταμένη χρονική περίοδο και (2) όσο είναι δυνατόν, η συλλογή των δεδομένων γίνεται σε φυσικό περιβάλλον. Αντίθετα, στις ποσοτικές μελέτες η έρευνα συνήθως διεξάγεται σε ελεγχόμενο περιβάλλον το οποίο διαμορφώνει ο ερευνητής και η συλλογή, ανάλυση και διατύπωση των δεδομένων είναι ξεχωριστές, διακριτές δραστηριότητες. Επειδή οι ερευνητές της ποιοτικής μελέτης προσπαθούν να μελετήσουν τα πράγματα σε ένα ρεαλιστικό περιβάλλον,

η ποιοτική έρευνα αναφέρεται μερικές φορές ως νατουραλιστική έρευνα ή ως έρευνα περιβάλλοντος.

Αυτά τα δύο χαρακτηριστικά της ποιοτικής έρευνας, η ταυτόχρονη μελέτη πολλών πτυχών ενός φαινομένου και η προσπάθεια να μελετήσει τα πράγματα με φυσικό τρόπο, βοηθά εν μέρει να εξηγηθεί ο αυξανόμενος ενθουσιασμός για την ποιοτική έρευνα στην εκπαίδευση. Μερικοί ερευνητές και εκπαιδευτικοί πιστεύουν ότι συγκεκριμένα είδη εκπαιδευτικών προβλημάτων και ερωτήσεων δεν μπορούν να επιλυθούν με ποσοτικές μεθόδους, οι οποίες χρησιμοποιούν κυρίως αναλύσεις με νούμερα και προσπαθούν να ελέγξουν τις μεταβλητές σε πολύπλοκα περιβάλλοντα. Όπως υποστηρίζουν οι ερευνητές της ποιοτικής μελέτης, τα ευρήματα πρέπει να προκύπτουν από μελέτη που διεξάγεται στον πραγματικό κόσμο, ώστε να είναι εφαρμόσιμα σε αυτόν.

Ο Πίνακας 1.1 παρέχει μια ανασκόπηση των χαρακτηριστικών της ποσοτικής και ποιοτικής έρευνας. Παρά τις διαφορές τους, δεν μπορεί να θεωρηθεί ότι η ποσοτική και η ποιοτική έρευνα είναι αντίθετες. Συνολικά, αντιπροσωπεύουν το ευρύ φάσμα των μεθόδων της εκπαιδευτικής έρευνας. Οι όροι *ποσοτική* και *ποιοτική* χρησιμοποιούνται για να διαφοροποιηθεί η μια προσέγγιση από την άλλη. Αν δεις τον εαυτό σου ως θετικιστή, αυτό δεν σημαίνει ότι δεν μπορείς να χρησιμοποιήσεις ή να μάθεις από τις μεθόδους της ποιοτικής έρευνας. Το ίδιο συμβαίνει και για τους μη θετικιστές, τους φαινομενολογιστές ερευνητές της ποιοτικής έρευνας. Ανάλογα με τη φύση της ερώτησης, το περιβάλλον ή το πρόβλημα που διερευνάται, μία από αυτές τις προσεγγίσεις θα είναι γενικά πιο κατάλληλη από την άλλη, αν και η επιλογή της μιας προσέγγισης δεν αποκλείει τον δανεισμό στοιχείων από την άλλη. Στην πραγματικότητα και οι δύο μπορούν να χρησιμοποιηθούν στις ίδιες μελέτες όπως όταν η παροχή ενός (ποσοτικού) ερωτηματολογίου ακολουθείται από έναν μικρό αριθμό λεπτομερών (ποιοτικών) συνεντεύξεων για τη βαθύτερη εξέταση των αριθμητικών δεδομένων.

## **ΚΑΤΗΓΟΡΙΟΠΟΙΗΣΗ ΤΗΣ ΕΡΕΥΝΑΣ ΜΕ ΒΑΣΗ ΤΗ ΜΕΘΟΔΟ**

Μια ερευνητική μέθοδος περιλαμβάνει τη συνολική στρατηγική που ακολουθείται για τη συλλογή και την ανάλυση των δεδομένων. Αν και υπάρχει κάποια αλληλοεπικάλυψη, οι περισσότερες μελέτες ακολουθούν μια διακριτή στρατηγική. Η μεγαλύτερη διάκριση που μπορούμε να κάνουμε για την κατηγοριοποίηση της έρευνας με βάση τη μέθοδο είναι η διαφοροποίηση μεταξύ ποσοτικής και ποιοτικής έρευνας. Η ποσοτική και η ποιοτική έρευνα, με

2. *Argonauts of the Western Pacific* (σελ. 9), B. Malinowski, 1922, London: Routledge.

**ΠΙΝΑΚΑΣ 1.1** Συνοπτική παρουσίαση των ποιοτικών και ποσοτικών χαρακτηριστικών της έρευνας

	<b>Ποσοτική έρευνα</b>	<b>Ποιοτική έρευνα</b>
Τύπος των δεδομένων που συλλέχθηκαν	Αριθμητικά δεδομένα	Μη αριθμητικά, αφηγηματικά και οπτικά δεδομένα
Ερευνητικό πρόβλημα	Η υπόθεση και οι ερευνητικές διαδικασίες αναφέρονται πριν από την έναρξη της μελέτης	Τα ερευνητικά προβλήματα και οι μέθοδοι αναπτύσσονται καθώς η κατανόηση για το θέμα γίνεται βαθύτερη
<b>Χειρισμός του πλαισίου</b>	Ναι	Όχι
<b>Μέγεθος δείγματος</b>	Μεγαλύτερο	Μικρότερο
Ερευνητικές διαδικασίες	Βασίζεται στις στατιστικές διαδικασίες	Βασίζεται στην κατηγοριοποίηση και οργάνωση των δεδομένων σε μοτίβα για την παραγωγή περιγραφικής, αφηγηματικής σύνθεσης
Αλληλεπίδραση των συμμετεχόντων	Μικρή αλληλεπίδραση	Εκτεταμένη αλληλεπίδραση
Υποκείμενες πεποιθήσεις	Ζούμε σε έναν σταθερό και προβλέψιμο κόσμο τον οποίο μπορούμε να μετρήσουμε, να κατανοήσουμε και να κάνουμε γενικεύσεις γι' αυτόν	Το νόημα βρίσκεται σε μια συγκεκριμένη οπτική ή πλαίσιο τα οποία είναι διαφορετικά για ανθρώπους και ομάδες. Επομένως, ο κόσμος έχει πολλά νοήματα

τη σειρά τους, περιλαμβάνουν αρκετούς διακριτούς τύπους ή μεθόδους, καθένα εκ των οποίων σχεδιάστηκε για να απαντήσει σε μια διαφορετική ερευνητική ερώτηση.

### Ποσοτικές Προσεγγίσεις

Οι ποσοτικές ερευνητικές προσεγγίσεις χρησιμοποιούνται για την περιγραφή συγκεκριμένων συνθηκών, για τη διερεύνηση σχέσεων, καθώς και φαινομένων αιτίας-αποτελέσματος. Η επιδημιολογική έρευνα σχεδιάζεται συχνά ώστε να περιγράφει τέτοιες συνθήκες. Οι μελέτες που διερευνούν τις σχέσεις μεταξύ δύο ή περισσότερων μεταβλητών είναι έρευνες συσχέτισης. Οι πειραματικές μελέτες και οι μελέτες αιτίας-σύγκρισης παρέχουν πληροφόρηση για την επίδραση αιτίας-αποτελέσματος. Οι μελέτες οι οποίες εστιάζουν στην αλλαγή συμπεριφοράς που παρουσιάζει ένα άτομο ως αποτέλεσμα κάποιας παρέμβασης κατηγοριοποιούνται ως μελέτες περίπτωσης.

### Επιδημιολογική Έρευνα

Η **επιδημιολογική έρευνα** προσδιορίζει και αναφέρει πώς έχουν τα πράγματα. Περιλαμβάνει τη συλλογή αριθμητικών δεδομένων για τον έλεγχο των υποθέσεων ή την απάντηση ερωτήσεων για τη συγκεκριμένη κατάσταση του αντικειμένου της μελέτης. Ένας συνηθισμένος τύπος επιδημιολογικής έρευνας περιλαμβάνει τον προσδιορισμό των προτιμήσεων, των συμπεριφορών, των πρακτικών και των ανησυχιών ή ενδιαφερόντων μιας ομάδας ατόμων. Παραδείγματα είναι μια προεκλογική πολιτική δημοσκόπηση ή μια μελέτη για το πώς

αντιλαμβάνονται τα μέλη μιας κοινότητας την ποιότητα της γνώσης που παρέχεται από τα τοπικά σχολεία. Τα δεδομένα της επιδημιολογικής έρευνας συλλέγονται κυρίως μέσω ερωτηματολογίων, συνεντεύξεων και παρατηρήσεων.

Αν και η επιδημιολογική έρευνα φαίνεται πολύ απλή, είναι κάτι πολύ περισσότερο από ερωτήσεις και απαντήσεις. Επειδή οι ερευνητές συχνά κάνουν ερωτήσεις οι οποίες δεν έχουν απαντηθεί πιο πριν, πρέπει να αναπτύξουν το δικό τους όργανο μέτρησης για κάθε μελέτη. Η κατασκευή ερωτήσεων για τη μελέτη απαιτεί διαύγεια, σταθερότητα και τακτ. Άλλες προκλήσεις που μπορεί να αντιμετωπίσουν οι ερευνητές είναι η αποτυχία των συμμετεχόντων να επιστρέψουν τα ερωτηματολόγια, η επιθυμία τους να συμμετάσχουν στην έρευνα από το τηλέφωνο και η δυνατότητά τους να συμμετέχουν σε προγραμματισμένες συνεντεύξεις. Αν η συχνότητα ανταπόκρισης είναι χαμηλή, αν και έγκυρη, δεν μπορούν να εξαχθούν αξιόπιστα συμπεράσματα. Για παράδειγμα, αν υποθέσουμε ότι κάνετε μια μελέτη για να καθορίσετε τη συμπεριφορά των διευθυντών στα σχολεία τους. Στέλνετε ερωτηματολόγια σε 100 συμμετέχοντες και περιλαμβάνετε την ερώτηση: «Συνήθως συνεργάζεστε αν ζητηθεί στο σχολείο σας να συμμετάσχει σε κάποια μελέτη;» Ανταποκρίθηκαν 40 συμμετέχοντες και όλοι απάντησαν «Ναι». Είναι σίγουρα λάθος να συμπεράνουμε ότι οι διευθυντές γενικά συνεργάζονται. Αν και όλοι όσοι ανταποκρίθηκαν απάντησαν «Ναι», αυτοί οι 60 που δεν ανταποκρίθηκαν μπορεί να μη συνεργάζονται ποτέ με τους ερευνητές. Εξάλλου δεν συνεργάστηκαν

μαζί σας! Χωρίς περισσότερες ανταποκρίσεις δεν είναι δυνατόν να κάνουμε γενικεύσεις για το πώς αισθάνονται οι διευθυντές για την έρευνα στα σχολεία τους.

Ακολουθούν παραδείγματα ερωτήσεων που μπορούν να διερευνηθούν σε επιδημιολογικές έρευνες, με κάποιον τυπικό σχεδιασμό έρευνας.

- *Πώς ξοδεύουν τον χρόνο διδασκαλίας τους οι καθηγητές της δεύτερης τάξης;* Ζητήθηκε από τους καθηγητές της δεύτερης τάξης να συμπληρώσουν τα ερωτηματολόγια, και τα αποτελέσματα παρουσιάζονται ως ποσοστά (π.χ. οι δάσκαλοι ξοδεύουν 50% από τον χρόνο τους σε διδασκαλία, 20% κάνοντας ή απαντώντας σε ερωτήσεις, 20% σε συζήτηση και 10% σε παροχή βοήθειας στους μαθητές).
- *Πώς οι πολίτες της πόλης σας θα ψηφίσουν για το επόμενο συμβούλιο του σχολείου;* Ένα δείγμα νεαρών πολιτών συμπλήρωσε ένα ερωτηματολόγιο ή έδωσε συνέντευξη και τα αποτελέσματα παρουσιάζονται ως ποσοστά (π.χ. 70% είπαν ότι θα ψηφίσουν για τον Peter Pure, 20% ονόμασαν τον George Graft και 10% ήταν αναποφάσιμοι).

### Έρευνα Συσχέτισης

Η έρευνα συσχέτισης περιλαμβάνει τη συλλογή δεδομένων για να προσδιοριστεί αν και σε ποιο βαθμό υπάρχει μια σχέση μεταξύ δύο ή περισσότερων ποσοστοποιημένων μεταβλητών. Μια μεταβλητή μπορεί να είναι οτιδήποτε κυμαίνεται σε κάποιο εύρος. Για παράδειγμα, η ευφυΐα, το ύψος και το αποτέλεσμα σε κάποιο τεστ είναι μεταβλητές. Κατ' ελάχιστο, η έρευνα συσχέτισης απαιτεί πληροφορίες για τουλάχιστον δύο μεταβλητές που αποκτήθηκαν από την ίδια ομάδα συμμετεχόντων.

Ο σκοπός της έρευνας συσχέτισης είναι να καθιερώσει σχέσεις ή να χρησιμοποιήσει τις υπάρχουσες σχέσεις για να κάνει προβλέψεις. Για παράδειγμα, ο διευθυντής ενός κολεγίου μπορεί να ενδιαφέρεται να απαντήσει στην ερώτηση: «Πώς η βαθμολογία SAT στους νεοεισαχθέντες σχετίζεται με τους βαθμούς τους στο πρώτο εξάμηνο;» Αν οι βαθμοί SAT των μαθητών σχετίζονται έντονα με τους βαθμούς τους στο πρώτο εξάμηνο, τότε οι βαθμοί SAT μπορεί να είναι χρήσιμοι για την πρόβλεψη του πώς οι φοιτητές θα αποδώσουν στο πρώτο έτος του κολεγίου (δείκτης GPA). Από την άλλη πλευρά, αν υπάρχει μικρή ή καθόλου συσχέτιση μεταξύ των δύο μεταβλητών, οι βαθμοί SAT πιθανώς δεν είναι καλοί δείκτες πρόβλεψης.

Η συσχέτιση αναφέρεται σε μια ποσοτική μέτρηση του βαθμού ανταπόκρισης. Ο βαθμός στον οποίο δύο μεταβλητές σχετίζονται εκφράζεται με τον **συντελεστή συσχέτισης**, ο οποίος είναι ένα νούμερο μεταξύ

+1 και -1. Δύο μεταβλητές που δεν σχετίζονται έχουν συντελεστή συσχέτισης κοντά στο 0. Δύο μεταβλητές που παρουσιάζουν υψηλή συσχέτιση θα έχουν συντελεστή συσχέτισης κοντά στο +1 ή στο -1. Ένας αριθμός κοντά στο +1 φανερώνει θετική συσχέτιση: καθώς η μία μεταβλητή αυξάνεται, αυξάνεται επίσης και η άλλη (π.χ. φοιτητές με υψηλό SAT θα έχουν επίσης υψηλό GPA). Ένα νούμερο κοντά στο -1 υποδηλώνει αρνητική συσχέτιση: καθώς η μία μεταβλητή αυξάνεται, η άλλη μειώνεται (π.χ. το υψηλό GPA μπορεί να σχετίζεται αρνητικά με τη συχνότητα διακοπής). Επειδή πολύ λίγα ζεύγη μεταβλητών σχετίζονται απόλυτα, οι προβλέψεις που βασίζονται σε αυτές είναι σπάνια +1 ή -1.

Είναι πολύ σημαντικό να σημειώσουμε ότι τα αποτελέσματα των ερευνών συσχέτισης δεν προτείνουν μια σχέση αιτίας-αποτελέσματος μεταξύ των μεταβλητών. Επομένως, μια θετική συσχέτιση, για παράδειγμα, της αυτοπεποίθησης και των επιτευξεων δεν σημαίνει ότι η αυτοπεποίθηση προκαλεί την επίτευξη ενός στόχου ή ότι η επίτευξη ενός στόχου δημιουργεί αυτοπεποίθηση. Η συσχέτιση δείχνει ότι οι φοιτητές με υψηλή αυτοπεποίθηση τείνουν να έχουν υψηλά επίπεδα επίτευξης στόχων και οι φοιτητές με χαμηλή αυτοπεποίθηση τείνουν να έχουν χαμηλότερα επίπεδα επίτευξης στόχων. Δεν μπορούμε να συμπεράνουμε ότι η μια μεταβλητή είναι η αιτία της άλλης.

Τα παρακάτω είναι παραδείγματα ερευνητικών ερωτήσεων σε έρευνα συσχέτισης.

- *Ποια είναι η σχέση μεταξύ ευφυΐας και αυτοπεποίθησης;* Απαιτούνται βαθμοί ενός τεστ ευφυΐας και μιας μέτρησης αυτοεκτίμησης για κάθε μέλος μιας συγκεκριμένης ομάδας. Οι δύο ομάδες δεδομένων αναλύονται και ο συντελεστής που προκύπτει είναι ο βαθμός συσχέτισης.
- *Μπορεί ένα τεστ στην άλγεβρα να προβλέψει την επιτυχία σε όλο το μάθημα της άλγεβρας;* Οι βαθμοί από το τεστ άλγεβρας σχετίστηκαν με τους τελικούς βαθμούς στο μάθημα της άλγεβρας. Αν η συσχέτιση είναι υψηλή, τότε το τεστ είναι ένας καλός παράγοντας πρόβλεψης της επιτυχίας στο μάθημα.

### Αιτιακή-Συγκριτική Έρευνα

Η αιτιακή-συγκριτική έρευνα προσπαθεί να προσδιορίσει την αιτία ή τον λόγο για τις υπάρχουσες διαφορές στη συμπεριφορά ή την κατάσταση των ομάδων. Αιτία ονομάζεται μια συμπεριφορά ή ένα χαρακτηριστικό που πιστεύεται ότι επηρεάζει άλλες συμπεριφορές ή χαρακτηριστικά, και είναι γνωστή ως **μεταβλητή ομάδας**. Η αλλαγή ή η διαφορά σε μια συμπεριφορά ή σε ένα χαρακτηριστικό που συμβαίνει ως αποτέλεσμα

–δηλαδή, η επίδραση– είναι γνωστή ως **εξαρτημένη μεταβλητή**. Για να το θέσουμε απλά, η αιτιακή-συγκριτική έρευνα προσπαθεί να καθιερώσει μια σχέση αιτίας-αποτελέσματος μεταξύ των ομάδων.

Ακολουθούν παραδείγματα ερευνητικών ερωτήσεων σε αιτιακές-συγκριτικές μελέτες.

- *Πώς η συμμετοχή στο νήπιο επηρεάζει την κοινωνική ωριμότητα στο τέλος της πρώτης τάξης του δημοτικού;* Η μεταβλητή ομάδας είναι η συμμετοχή στο νήπιο (για παράδειγμα, η μεταβλητή μπορεί να πάρει μία από τις δύο τιμές – συμμετοχή ή μη συμμετοχή). Η εξαρτημένη μεταβλητή ή αποτέλεσμα είναι η κοινωνική ωριμότητα στο τέλος της πρώτης δημοτικού. Ο ερευνητής προσδιορίζει μια ομάδα ατόμων της πρώτης δημοτικού που παρακολούθησαν το νήπιο και μια ομάδα που δεν το παρακολούθησε, συγκεντρώνει τα δεδομένα για την κοινωνική τους ωριμότητα κι έπειτα συγκρίνει τις δύο ομάδες.
- *Πώς η ύπαρξη μιας εργαζόμενης μητέρας επηρεάζει τις απουσίες του παιδιού στο σχολείο;* Η μεταβλητή ομάδας είναι η εργασιακή κατάσταση της μητέρας (ξανά οι δύο πιθανές τιμές είναι η μητέρα να δουλεύει ή να μη δουλεύει). Η εξαρτημένη μεταβλητή είναι οι απουσίες του παιδιού στο σχολείο, μετρήσιμη ως ημέρες απουσίας. Ο ερευνητής προσδιορίζει μια ομάδα μαθητών που έχουν εργαζόμενες μητέρες και μια ομάδα μαθητών που έχουν μητέρες οι οποίες δεν εργάζονται, συγκεντρώνει πληροφορίες για τις απουσίες τους και συγκρίνει τις δύο ομάδες.

Μια αδυναμία των αιτιακών-συγκριτικών μελετών είναι ότι η αιτία που διερευνάται έχει ήδη συμβεί, ο ερευνητής δεν ασκεί έλεγχο σε αυτήν. Για παράδειγμα, αν υποθέσουμε ότι ένας ερευνητής θέλει να διερευνήσει την επίδραση του φανατικού καπνίσματος στον καρκίνο των πνευμόνων και να σχεδιάσει μια μελέτη που να συγκρίνει τη συχνότητα στη διάγνωση καρκίνου του πνεύμονα σε δύο ομάδες, σε φανατικούς καπνιστές και μη καπνιστές. Επειδή οι ομάδες προϋπάρχουν, ο ερευνητής δεν ελέγχει τις συνθήκες κάτω από τις οποίες οι συμμετέχοντες καπνίζουν ή δεν καπνίζουν (αυτή η έλλειψη ελέγχου από τον ερευνητή είναι ο λόγος για τον οποίο η μεταβλητή είναι γνωστή ως μεταβλητή ομάδας παρά ως ανεξάρτητη μεταβλητή). Ίσως ένας μεγάλος αριθμός των μακροχρόνια καπνιστών ζούσε σε ένα αστικό περιβάλλον γεμάτο νέφος, ενώ λίγοι από τους μη καπνιστές έχουν εκτεθεί σε παρόμοιες συνθήκες. Σε αυτή την περίπτωση η προσπάθεια να σχηματίσει κάποιος ένα συμπέρασμα αιτίας-αποτελέσματος μπορεί να είναι αδύναμη και κατά προσέγγιση στην καλύτερη

περίπτωση. Είναι το κάπνισμα αυτό που προκαλεί μεγαλύτερη συχνότητα καρκίνου στους πνεύμονες; Είναι η διαμονή σε ένα αστικό περιβάλλον γεμάτο νέφος; Ή είναι κάποιος άγνωστος συνδυασμός καπνίσματος και περιβάλλοντος; Δεν μπορεί να συναχθεί μια καθαρή σύνδεση αιτίας-αποτελέσματος.

Αν και η αιτιακή-συγκριτική μελέτη δίνει περιορισμένη πληροφόρηση για τη σχέση αιτίας-αποτελέσματος, είναι μια σημαντική μορφή της εκπαιδευτικής έρευνας. Αληθινές σχέσεις αιτίας-αποτελέσματος μπορούν να καθοριστούν μόνο με την πειραματική έρευνα (παράτιθεται στην επόμενη ενότητα), στην οποία οι ερευνητές διατηρούν τον έλεγχο μιας ανεξάρτητης μεταβλητής. Σε πολλές περιπτώσεις, όμως, μια πειραματική μελέτη είναι ακατάλληλη ή μη ηθική. Η προσέγγιση με την αιτιακή-συγκριτική έρευνα επιλέγεται επειδή η μεταβλητή ομάδας είτε δεν είναι διαχειρίσιμη (π.χ. το γένος, το ύψος ή το έτος στο σχολείο) είτε δεν επιτρέπεται να τη διαχειριστούμε (όπως το κάπνισμα ή η εμβρυϊκή φροντίδα). Για παράδειγμα, για να διεξαγάγει μια μελέτη του καπνίσματος ως πείραμα, ο ερευνητής θα χρειαστεί να διαλέξει έναν μεγάλο αριθμό συμμετεχόντων που δεν έχουν ποτέ καπνίσει και να τους χωρίσει σε δύο ομάδες, με τη μία ομάδα να καπνίζει εντατικά και στην άλλη να έχει απαγορευτεί το κάπνισμα. Είναι προφανές ότι μια τέτοια μελέτη είναι μη ηθική λόγω των πιθανών κινδύνων στους οποίους εκτίθεται η ομάδα των καπνιστών. Μια αιτιακή-συγκριτική μελέτη που θα προσεγγίσει τα αποτελέσματα αιτίας-επίδρασης χωρίς να προκαλεί βλάβη στους συμμετέχοντες, είναι η μόνη λογική προσέγγιση. Όπως στις αφηγηματικές μελέτες και στις μελέτες συσχέτισης, ωστόσο, οι αιτιακές-συγκριτικές μελέτες δεν παράγουν αληθινά πειραματικά ερευνητικά δεδομένα.

### *Πειραματική Έρευνα*

Στην **πειραματική έρευνα** χειριζόμαστε τουλάχιστον μία ανεξάρτητη μεταβλητή, οι υπόλοιπες μεταβλητές ελέγχονται και παρατηρείται η επίδραση σε μία ή περισσότερες μεταβλητές. Η πραγματική πειραματική έρευνα δίνει τα πιο ισχυρά αποτελέσματα από κάθε άλλη ποσοτική ερευνητική προσέγγιση, γιατί παρέχει ξεκάθαρα ευρήματα της σύνδεσης των μεταβλητών. Ως αποτέλεσμα προσφέρει επίσης τη δυνατότητα **γενίκευσης** ή τη δυνατότητα εφαρμογής των ευρημάτων σε καταστάσεις διαφορετικές από αυτές στις οποίες αποκτήθηκαν.

Όπως και οι ερευνητές στην αιτιακή-συγκριτική έρευνα, οι ερευνητές που πραγματοποιούν μια πειραματική έρευνα μπορούν να ελέγξουν μια ανεξάρτητη μεταβλητή. Μπορούν να επιλέγουν τους συμμετέχο-

ντες στην έρευνα, να τους χωρίζουν σε δύο ή περισσότερες ομάδες με παρόμοια χαρακτηριστικά στην έναρξη της μελέτης και έπειτα να εφαρμόζουν κάποια παρέμβαση στις επιλεγμένες ομάδες. Μπορούν επίσης να ελέγχουν τις πειραματικές συνθήκες όπως το χρονικό σημείο εφαρμογής της παρέμβασης, από ποιον θα εφαρμοστεί, για πόση διάρκεια και κάτω από ποιες συνθήκες. Τέλος, οι ερευνητές μπορούν να επιλέξουν τις δοκιμασίες ή τις μετρήσεις για να συλλέξουν δεδομένα για οποιοσδήποτε αλλαγές στις ομάδες της μελέτης. Η επιλογή των συμμετεχόντων από μια μεγαλύτερη ομάδα και η δυνατότητα εφαρμογής διαφορετικών παρεμβάσεων ή προγραμμάτων στους συμμετέχοντες με παρόμοια αρχικά χαρακτηριστικά επιτρέπουν στους ερευνητές της πειραματικής έρευνας να βγάλουν συμπεράσματα για τη σχέση αιτίας-αποτελέσματος. Το βασικό στοιχείο του πειράματος είναι ο έλεγχος, αν και σε πολλά εκπαιδευτικά περιβάλλοντα δεν είναι δυνατόν να εφαρμόσουμε τις αυστηρά ελεγχόμενες συνθήκες που απαιτούνται από την πειραματική έρευνα.

Ακολουθούν παραδείγματα ερευνητικών ερωτήσεων που διερευνώνται στις πειραματικές μελέτες.

- *Είναι οι προσωπικές οδηγίες που παρέχονται από τον δάσκαλο περισσότερο αποτελεσματικές από τις οδηγίες μέσω υπολογιστή για την αύξηση της ικανότητας των μαθητών να κάνουν υπολογισμούς; Η ανεξάρτητη μεταβλητή είναι ο τύπος των οδηγιών (με δύο τιμές: προσωπικές οδηγίες και οδηγίες μέσω υπολογιστή). Η εξαρτημένη μεταβλητή είναι οι ικανότητες υπολογισμού. Μια ομάδα μαθητών*

η οποία ποτέ δεν έλαβε προσωπικές οδηγίες από έναν δάσκαλο αλλά ούτε και οδηγίες από υπολογιστή, χωρίστηκε τυχαία σε δύο ομάδες και η κάθε ομάδα διδάχτηκε με μία μέθοδο. Έπειτα από ένα προκαθορισμένο χρονικό διάστημα μετρήθηκαν οι δυνατότητες υπολογισμού των μαθητών για να προσδιοριστεί ποια παρέμβαση, αν υπήρξε κάποια, παρείχε υψηλότερη δυνατότητα υπολογισμών.

- *Υπάρχει επίδραση της ενίσχυσης της στάσης των μαθητών απέναντι στο σχολείο; Η ανεξάρτητη μεταβλητή είναι ο τύπος ενίσχυσης (με τρεις τιμές: θετική, αρνητική και μηδενική ενίσχυση). Η εξαρτημένη μεταβλητή είναι η στάση απέναντι στο σχολείο. Ο ερευνητής σχεδιάζει τυχαία τρεις ομάδες από μια μεγαλύτερη ομάδα μαθητών. Μια ομάδα λαμβάνει θετική ενίσχυση, μια άλλη αρνητική ενίσχυση και η τρίτη καμία ενίσχυση. Μετά την εφαρμογή των παρεμβάσεων για ένα προκαθορισμένο χρονικό διάστημα, μετρείται η στάση των μαθητών απέναντι στο σχολείο σε κάθε ομάδα.*

### Έρευνα Περίπτωσης

Αντί να συγκρίνουν τις επιδράσεις διαφορετικών παρεμβάσεων (ή της παρέμβασης έναντι της μη παρέμβασης σε δύο ή περισσότερες ομάδες ατόμων), οι ερευνητές της πειραματικής μελέτης μερικές φορές συγκρίνουν τη συμπεριφορά ενός μόνο ατόμου πριν από κάποια παρέμβαση με τη συμπεριφορά που παρατηρείται κατά τη διάρκεια της παρέμβασης. Μπορεί, επίσης, να μελετούν έναν αριθμό ατόμων ως μια ομάδα παρά ως άτομα. Οι

**ΠΙΝΑΚΑΣ 1.2** Συνήθεις προσεγγίσεις της ποιοτικής έρευνας

Προσέγγιση	Ερώτηση κλειδί
Μελέτη περίπτωσης	Ποια είναι τα χαρακτηριστικά αυτής της συγκεκριμένης ενότητας, φαινομένου ή ατόμου;
Εθνογραφία	Ποια είναι τα μοτίβα της κουλτούρας και οι απόψεις αυτής της ομάδας στο φυσικό της περιβάλλον;
Εθνολογία	Πώς η καταγωγή, τα χαρακτηριστικά και η κουλτούρα διαφορετικών κοινωνιών μπορούν να συγκριθούν;
Εθνομεθοδολογία	Πώς οι άνθρωποι αντιλαμβάνονται τις καθημερινές τους δραστηριότητες με σκοπό τη συμπεριφορά τους σε κοινωνικά αποδεκτά πλαίσια;
Θεμελιωμένη θεωρία	Πώς μια θεωρία προερχόμενη από επαγωγική σκέψη για ένα φαινόμενο θεμελιώνεται από δεδομένα σε ένα συγκεκριμένο πλαίσιο;
Φαινομενολογία	Τι είναι η εμπειρία μιας δραστηριότητας ή μιας ιδέας από την οπτική αυτών των συγκεκριμένων ατόμων που συμμετέχουν;
Συμβολική αλληλεπίδραση	Πώς οι άνθρωποι δομούν έννοιες και μοιράζονται απόψεις αλληλοεπιδρώντας;
Ιστορική έρευνα	Πώς κάποιος συλλέγει συστηματικά και αξιολογεί δεδομένα για την κατανόηση και παρουσίαση γεγονότων του παρελθόντος;



**πειραματικοί σχεδιασμοί ενός ατόμου** είναι αυτοί που χρησιμοποιούνται για να μελετηθούν οι αλλαγές συμπεριφοράς τις οποίες παρουσιάζει ένα άτομο ή μια ομάδα ως αποτέλεσμα κάποιας παρέμβασης ή θεραπείας. Σε αυτούς τους σχεδιασμούς το μέγεθος του **δείγματος** –τα άτομα που επιλέχθηκαν από τον πληθυσμό για τη μελέτη– θεωρείται ότι είναι ένα.

Ακολουθούν παραδείγματα δημοσιευμένων μελετών που χρησιμοποιούν σχεδιασμό ενός ατόμου.

- *Η επίδραση ενός προγράμματος εξάσκησης με και χωρίς ενίσχυση με σχεδιασμένες πρόβες ως μεθόδου διόρθωσης στη διδασκαλία της νοηματικής εκφραστικής γλώσσας σε μη ομιλούντες μαθητές με νοητική υστέρηση.* Μελετήθηκαν δέκα μαθητές με μέτρια έως σοβαρή διανοητική υστέρηση.<sup>3</sup>
- *Η επίδραση των οδηγιών που εστιάζονται στην ολοκλήρωση των εργασιών στο σπίτι από μαθητές με μαθησιακές δυσκολίες.* Χρησιμοποιήθηκε σχεδιασμός ενός ατόμου για να καθοριστεί πώς οι οδηγίες σε μια περιεκτική, ανεξάρτητη στρατηγική ολοκλήρωσης εργασιών επηρεάζει την ποιότητα των εργασιών στο σπίτι και το ποσοστό των εργασιών που ολοκληρώνονται σε μαθητές με μαθησιακές δυσκολίες.<sup>4</sup>

### Ποιοτικές Προσεγγίσεις

Η ποιοτική έρευνα εμβαθύνει στο ερευνητικό πεδίο για να κατανοήσει σε βάθος πώς είναι τα πράγματα, γιατί είναι έτσι και πώς τα αντιλαμβάνονται οι συμμετέχοντες στο συγκεκριμένο πλαίσιο. Για να επιτύχουν λεπτομερή κατανόηση, οι ερευνητές της ποιοτικής μελέτης πρέπει να συγκεντρώσουν παρατεταμένα και σε βάθος πληροφορίες που θα τους επιτρέψουν να αποκαλύψουν λεπτές, λιγότερο εμφανείς προσωπικές αντιλήψεις.

Ο Πίνακας 1.2 παρέχει μια σύντομη περιγραφή μερικών από τις πιο συνηθισμένες προσεγγίσεις ποιοτικής έρευνας. Η εξέταση του πίνακα δείχνει ότι η κύρια διαφορά μεταξύ των προσεγγίσεων έγκειται στα συγκεκριμένα σημεία εξέτασης του υπό μελέτη κοινωνικού περιβάλλοντος και στην επιλογή των συμμετεχόντων. Για παράδειγμα, μερικοί ερευνητές της ποιοτικής μελέτης εστιάζουν στη διερεύνηση φαινομένων που συμβαίνουν σε ένα δομημένο σύστημα (π.χ. σε ένα άτομο, ένα γεγο-

νός, ένα πρόγραμμα, στον κύκλο της ζωής· σε μια μελέτη περίπτωσης). Μερικοί εστιάζουν σε βάθος στα έθιμα και στις θεωρίες μιας ομάδας για να κατανοήσουν τη συμπεριφορά και το περιβάλλον της (με τη χρήση της *εθνογραφίας*). Μερικοί εξετάζουν τον τρόπο με τον οποίο πολλές κουλτούρες συγκρίνονται (*εθνολογία*). Άλλοι εξετάζουν τους ανθρώπους στις καθημερινές τους δραστηριότητες (*εθνομεθοδολογία*). Μερικοί δημιουργούν θεωρίες χρησιμοποιώντας πολλαπλά βήματα συλλογής δεδομένων και ερμηνειών οι οποίες συνδέουν δράσεις συμμετεχόντων και γενικές επιστημονικές θεωρίες, ή εργάζονται επαγωγικά για να φτάσουν σε μια θεωρία η οποία εξηγεί ένα συγκεκριμένο φαινόμενο (*θεμελιωμένη θεωρία*). Μερικοί ρωτούν τους συμμετέχοντες για το νόημα αυτής της εμπειρίας (*φαινομενολογία*). Άλλοι αναζητούν εξηγήσεις που προκύπτουν για να δώσουν νόημα στις αλληλεπιδράσεις των συμμετεχόντων (*συμβολική αλληλεπίδραση*). Μερικοί ψάχνουν να κατανοήσουν το παρελθόν με τη μελέτη εγγράφων και συνεντεύξεων (*ιστορική έρευνα*). Και μερικοί περιγράφουν τη ζωή των ατόμων (*αφήγηση*). Συνολικά, μια συλλογική, γενική ονομασία για αυτές τις ποιοτικές προσεγγίσεις είναι η *ερμηνευτική μελέτη*.<sup>5</sup>

### Αφηγηματική Έρευνα

Η **αφηγηματική έρευνα** είναι η μελέτη του πώς οι άνθρωποι αντιλαμβάνονται τον κόσμο γύρω τους. Περιλαμβάνει μια μεθοδολογία που επιτρέπει στους ανθρώπους να αφηγούνται ιστορίες της «χιλιοτραγουδισμένης τους ζωής». <sup>6</sup> Οι ερευνητές τυπικά επικεντρώνονται σε ένα άτομο και συγκεντρώνουν δεδομένα για τη ζωή του ατόμου αυτού συλλέγοντας ιστορίες. Μετά, ο ερευνητής και ο συμμετέχων φτιάχνουν μια γραπτή αναφορά, γνωστή ως αφηγηματική, για τις εμπειρίες του ατόμου και τη σημασία που αποδίδει το άτομο σε αυτές τις εμπειρίες. Εξαιτίας της συνεργικής φύσης της αφηγηματικής έρευνας, είναι σημαντικό για τον ερευνητή και τον συμμετέχοντα να αναπτύξουν μια σχέση σεβασμού και εμπιστοσύνης. Άλλος ένας τρόπος για να αντιληφθούμε την αφηγηματική έρευνα είναι ότι η αφήγηση είναι η ιστορία του φαινομένου που πρέπει να ερευνηθεί και, επίσης, η αφήγηση είναι η μέθοδος της έρευνας που χρησιμοποιείται από τον ερευνητή.<sup>7</sup> Ένας από τους στόχους της αφηγηματικής μελέτης στην εκπαίδευση είναι η αύξηση της κατανόησης κεντρικών θεμάτων που σχετίζονται με τη διδασκαλία και τη μά-

3. "Effects of Reinforced Directed Rehearsal on Expressive Sign Language Learning by Persons with Mental Retardation", από τους A.J. Dalrymple & M.A. Feldman, 1992, *Journal of Behavioral Education*, 2(1), σελ. 1-16.

4. "Effects of Instruction in an Assignment Completion Strategy on the Homework Performance of Students with Learning Disabilities in General Education Classes," από τους C.A. Hughes, K.L. Ruhl, J.B. Schumaker & D. D. Deshler, 2002, *Learning Disabilities Research and Practice*, 17(1), σελ. 1-18.

5. Για συζήτηση βλ. *Qualitative Evaluation and Research Methods* (3rd ed.), M.Q. Patton, 2002, Thousand Oaks, CA: Sage.

6. "Stories of Experience and Narrative Inquiry", F.M. Connelly & D.J. Clandinin, 1990, *Educational Research*, 19(5), σελ. 2.

7. "Stories", Connelly & Clandinin, σελ. 2-14.

θηση μέσω της αφήγησης και της επανάληψης των ιστοριών των δασκάλων.

Ακολουθεί ένα παράδειγμα προσέγγισης της αφηγηματικής έρευνας.

Η Κρίστι, μια επίκουρη καθηγήτρια, είναι απογοητευμένη λόγω των διακρίσεων του φύλου στη σχολή εκπαίδευσης (ΣΕ). Η Κρίστι μοιράστηκε την ιστορία της με τον Ουίνστον, συνάδελφο και ερευνητή. Στη διάρκεια των μακρών συζητήσεών τους, που καταγράφηκαν, η Κρίστι περιγράφει με πολλές λεπτομέρειες την άποψή της για τον κοσμήτορα της ΣΕ, Τζορτζ, ο οποίος μοιράζει περισσότερα χρήματα για τεχνολογικό εξοπλισμό, ταξίδια στο εξωτερικό και άλλα υλικά στους άντρες συναδέλφους της. Η Κρίστι επίσης μοιράστηκε με τον Ουίνστον τα λεπτομερή ημερολόγια στα οποία κατέγραψε τις εμπειρίες της, που αφορούσαν τον Τζορτζ και άλλα μέλη της σχολής σε αλληλεπιδράσεις τους που είχαν να κάνουν με την εύρεση χρηματοδότησης. Επιπρόσθετα, ο Ουίνστον συνέλεξε στοιχεία –συμπεριλαμβανομένων της διάρκειας των συσκέψεων, των παραγγελιών σε τεχνολογικό υλικό και της λίστας διδακτικού υλικού που παραγγέλθηκε από τη βιβλιοθήκη στο πανεπιστήμιο– τα οποία σχετίζονται με την εύρεση χρηματοδότησης.

Μετά τη συλλογή όλων των δεδομένων που έχουν επίδραση στην ιστορία, ο Ουίνστον εξέτασε τις πληροφορίες, εντόπισε σημαντικά στοιχεία και θέματα και αναδιατύπωσε την ιστορία της Κρίστι σε μια πιο αφηγηματική φόρμα. Μετά την κατασκευή της ιστορίας, στην οποία δόθηκε ιδιαίτερη προσοχή στον χρόνο, στο μέρος, στην παρουσίαση και στο σκηνικό, μοιράστηκε την ιστορία με την Κρίστι, η οποία συνεργάστηκε για να διαμορφωθεί η ιστορία με μεγαλύτερη ακρίβεια. Στην παρουσίασή του για τη μοναδική ιστορία της Κρίστι που αφορούσε τη διάκριση των φύλων, ο Ουίνστον περιγράφει θέματα τα οποία σχετίζονται με την ισχύ και την επιρροή σε ένα ιεραρχικό σχολείο εκπαίδευσης και τις δυσκολίες που αντιμετωπίζουν οι πρωτοδιοριζόμενοι καθηγητές για να διασφαλίσουν την καριέρα τους σε μια κουλτούρα που αντιστέκεται σθεναρά στην αλλαγή.

### Εθνογραφική Έρευνα

Η **εθνογραφική έρευνα** ή εθνογραφία είναι η μελέτη των εθίμων και της άποψης των συμμετεχόντων στο φυσικό τους περιβάλλον. Η εθνογραφία εστιάζει σε ένα συγκεκριμένο σημείο ή σημεία τα οποία παρέχουν στον ερευνητή τη δυνατότητα να μελετήσει παράλληλα το περιβάλλον

αλλά και τους συμμετέχοντες σε αυτό. Ένα εθνογραφικό πλαίσιο μπορεί να είναι οτιδήποτε, από μια αίθουσα μπόουλινγκ έως μια γειτονιά, από τα ταξίδια μιας ομάδας νομάδων έως το γραφείο του διευθυντή ενός σχολείου. Οι συμμετέχοντες παρατηρούνται καθώς λειτουργούν στο φυσικό τους περιβάλλον μέσα σε αυτά τα πλαίσια.

Ο ερευνητής της εθνογραφικής μελέτης αποφεύγει να κάνει παρουσιάσεις και να βγάζει συμπεράσματα πολύ νωρίς. Αντίθετα, εισέρχεται στο πλαίσιο αργά, μαθαίνει πώς να γίνεται αποδεκτός από τους συμμετέχοντες και να κερδίζει τη συμπάθειά τους. Τότε, με τον χρόνο, ο ερευνητής συλλέγει δεδομένα κατά κύματα, κάνοντας αρχικές παρατηρήσεις και παρουσιάσεις για το περιβάλλον και τους συμμετέχοντες, κατόπιν συλλέγει και εξετάζει περισσότερα δεδομένα σε ένα δεύτερο κύμα διύλισης των αρχικών παρουσιάσεων, έπειτα συλλέγει άλλο ένα κύμα δεδομένων για να διυλίσει περισσότερο τις παρατηρήσεις και παρουσιάσεις κ.ο.κ., μέχρι ο ερευνητής να αποκτήσει μια βαθιά κατανόηση των ρόλων του περιβάλλοντος και των συμμετεχόντων. Η σε βάθος χρόνου συμμετοχή στη μελέτη είναι ένας παράγοντας-κλειδί στην εθνογραφική έρευνα. Ο ερευνητής οργανώνει τα δεδομένα και επιχειρεί μια παραδοσιακή παρουσίαση. Τα αποτελέσματα της εθνογραφικής μελέτης είναι μια συνολική περιγραφή και εθιμική παρουσίαση η οποία αντιπροσωπεύει τις καθημερινές δραστηριότητες των συμμετεχόντων, τις αξίες τους και διάφορα γεγονότα. Η μελέτη γράφεται και παρουσιάζεται ως αφηγηματική, η οποία, όπως και η έρευνα από την οποία παρήχθη, μπορεί επίσης να αναφέρεται ως εθνογραφική.

Ακολουθεί ένα παράδειγμα μιας εθνογραφικής προσέγγισης σε ένα ερευνητικό ερώτημα.

- *Ποια είναι η κουλτούρα των ισπανόφωνων μαθητών σε ένα κολέγιο στην πόλη;* Μετά την επιλογή της γενικής ερευνητικής ερώτησης και ενός περιβάλλοντος έρευνας σε ένα κολέγιο στο οποίο ζουν πολλοί ισπανόφωνοι μαθητές, ο ερευνητής πρώτα επιτυγχάνει την είσοδό του στο κολέγιο και κερδίζει τη συμπάθεια των φοιτητών που συμμετέχουν στην έρευνα. Το να κερδίσει τη συμπάθειά τους μπορεί να είναι μια μακροχρόνια διαδικασία η οποία εξαρτάται από τα χαρακτηριστικά του ερευνητή (π.χ. μη ισπανόφωνος ή ισπανόφωνος, γνώση ισπανικών ή μη γνώση ισπανικών). Όπως συνηθίζεται στην ποιοτική προσέγγιση, ο ερευνητής συλλέγει και ταυτόχρονα ερμηνεύει δεδομένα για να τον βοηθήσουν να εστιάσει στην αρχική ερευνητική ερώτηση που έχει θέσει.

Μέσω της συλλογής δεδομένων, ο ερευνητής της

εθνογραφικής μελέτης εντοπίζει επαναλαμβανόμενα θέματα, τα εντάσσει σε υπάρχουσες κατηγορίες και προσθέτει νέες κατηγορίες, καθώς νέα θέματα ή ζητήματα προκύπτουν. Η επιτυχία της μελέτης βασίζεται κατά πολύ στην ικανότητα του ερευνητή για ανάλυση και σύνθεση των ποιοτικών δεδομένων σε συναφείς και με νόημα περιγραφές. Η ερευνητική αναφορά περιλαμβάνει μια συνολική περιγραφή της παιδείας, των κοινών πεποιθήσεων των συμμετεχόντων, μια συζήτηση για το πώς αυτές οι πεποιθήσεις σχετίζονται με τη ζωή και την κουλτούρα, και συζήτηση για το πώς τα ευρήματα συγκρίνονται με την ήδη δημοσιευμένη βιβλιογραφία για παρόμοιες ομάδες. Κατά μία έννοια, ο πετυχημένος ερευνητής παρέχει οδηγίες, σε κάποιον που δεν κατέχει την κουλτούρα, για τον τρόπο που πρέπει να σκέφτεται και να συμπεριφέρεται μέσα σε αυτήν.

### Έρευνα Περίπτωσης

Η έρευνα περίπτωσης είναι μια προσέγγιση ποιοτικής μελέτης η οποία πραγματοποιεί έρευνα σε μια μονάδα ή ένα σύστημα με συνοχή (π.χ. έναν δάσκαλο, μια τάξη ή ένα σχολείο). Η μελέτη περίπτωσης είναι ένας σχεδιασμός που περιλαμβάνει όλες τις μεθόδους, τις τεχνικές συλλογής δεδομένων και τις συγκεκριμένες προσεγγίσεις στην ανάλυση δεδομένων.<sup>8</sup> Η μελέτη περίπτωσης είναι επίσης το όνομα του παραγώγου της έρευνας περίπτωσης, το οποίο είναι διαφορετικό από τις υπόλοιπες ερευνητικές προσεγγίσεις πεδίου όπως η αφηγηματική έρευνα και η εθνογραφική έρευνα.

Ακολουθεί ένα παράδειγμα μελέτης η οποία χρησιμοποιεί την έρευνα περίπτωσης.

Ο Mills (1988)<sup>9</sup> διερωτήθηκε «Πώς το προσωπικό των κεντρικών γραφείων, οι διευθυντές και οι δάσκαλοι διαχειρίζονται και αντιμετωπίζουν τις πολλαπλές καινοτομίες;» και μελέτησε τις εκπαιδευτικές αλλαγές σε ένα αμερικανικό σχολείο. Ο Mills περιέγραψε και ανέλυσε τον τρόπο που λειτουργούν οι αλλαγές και τι αλλαγές πραγματοποιήθηκαν σε αυτή την περιοχή. Η λειτουργία της αλλαγής διατυπώθηκε από τις εντυπώσεις του προσωπικού των κεντρικών γραφείων, π.χ. από τον επιβλέποντα, τον διευθυντή έρευνας και αξιολόγησης, τους συντονιστές προγράμματος, τους διευθυντές και τους δασκάλους, καθώς αντιμετώπισαν και διαχειρίστηκαν πολλαπλές καινοτομίες, συμπεριλαμβανομένων της εισαγωγής του νηπιαγωγείου στο

δημοτικό, της συνέχειας ενός προγράμματος για μαθητές σε κίνδυνο και τη χρήση των βαθμολογιών του California Achievement Test (CAT) για την προώθηση και βελτίωση των προσπαθειών στο σχολείο. Ο Mills χρησιμοποίησε τεχνικές συλλογής ποιοτικών δεδομένων συμπεριλαμβανομένων της παρατήρησης, της συνέντευξης, γραπτών πηγών και μη γραπτών πηγών δεδομένων.

## Η ΔΙΑΔΙΚΑΣΙΑ ΤΗΣ ΠΟΙΟΤΙΚΗΣ ΕΡΕΥΝΑΣ

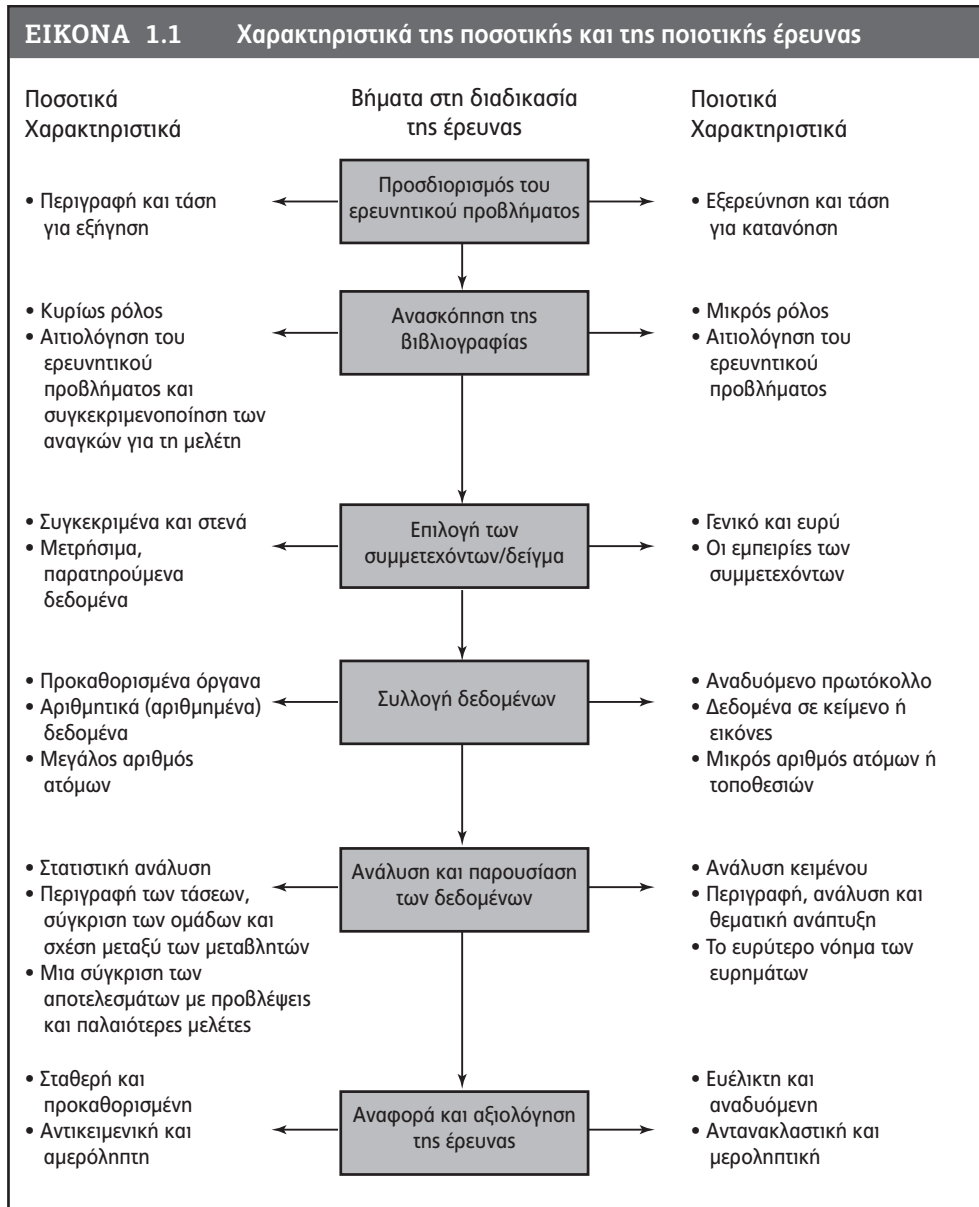
Νωρίτερα σε αυτό το κεφάλαιο παρουσιάσαμε τέσσερα γενικά, εννοιολογικά ερευνητικά βήματα. Σε αυτή την ενότητα επεκτείνουμε τα βήματα σε έξι, τα οποία ακολουθούνται τόσο από ερευνητές ποσοτικής όσο και ποιοτικής έρευνας. Παρ' όλα αυτά, καθώς θα συζητάμε στα επόμενα κεφάλαια, η εφαρμογή των βημάτων διαφέρει και εξαρτάται από τον τύπο της έρευνας που διεξάγεται. Για παράδειγμα, οι ερευνητικές διαδικασίες στην ποιοτική μελέτη είναι συχνά λιγότερο αυστηρές από αυτές στην ποσοτική μελέτη. Παρόμοια, αν και οι ερευνητές τόσο της ποσοτικής όσο και της ποιοτικής μελέτης συλλέγουν δεδομένα, η φύση των δεδομένων διαφέρει. Η Εικόνα 1.1 συγκρίνει τα έξι βήματα της ποιοτικής και ποσοτικής έρευνας, και παραθέτει λίστα με τα χαρακτηριστικά κάθε προσέγγισης σε κάθε βήμα.

Στο μεγαλύτερο μέρος της η ερευνητική διαδικασία είναι παρόμοια για τις τρεις ποιοτικές μεθόδους που συζητήθηκαν σε αυτό το κεφάλαιο (εθνογραφική έρευνα, αφηγηματική έρευνα και μελέτη περίπτωσης):

1. *Προσδιορισμός του ερευνητικού πεδίου.* Συχνά το αρχικό πεδίο περιορίζεται για να είναι διαχειρίσιμο.
2. *Ανασκόπηση της βιβλιογραφίας.* Ο ερευνητής εξετάζει την υπάρχουσα έρευνα για να προσδιορίσει χρήσιμες πληροφορίες και στρατηγικές για τη διεξαγωγή της έρευνας.
3. *Επιλογή των συμμετεχόντων.* Οι συμμετέχοντες επιλέγονται για κάποιο σκοπό (δεν επιλέγονται τυχαία) και είναι συχνά λιγότεροι σε αριθμό από τα δείγματα των ποσοτικών ερευνών.
4. *Συλλογή δεδομένων.* Τα ποιοτικά δεδομένα συνήθως συλλέγονται από συνεντεύξεις, παρατηρήσεις και εξωτερικές παρεμβολές.
5. *Ανάλυση και παρουσίαση των δεδομένων.* Ο ερευνητής αναλύει τα θέματα και τις γενικές τάσεις και παρουσιάζει τα δεδομένα.
6. *Αναφορά και αξιολόγηση της έρευνας.* Ο ερευνητής συνοψίζει και ολοκληρώνει τα ποιοτικά δεδομένα σε περιγραφική και οπτική μορφή.

8. Yin, R.K. (2003). *Case Study Research: Design and Methods* (3rd ed.), Thousand Oaks, CA: Sage.

9. Mills, G.E. (1988). *Managing and Coping with Multiple Educational Changes: A Case Study*. Unpublished doctoral dissertation, University of Oregon, Eugene.



Πηγή: *Educational Research: Planning, Conducting, and Evaluating Quantitative and Qualitative Research* (4th ed.), (σελ. 20, 464, 504, 541), από τους Creswell, John W., © 2012. Ανατύπωση με άδεια της Pearson Education, Inc., Upper Saddle River, NJ.

### Χαρακτηριστικά της Ποιοτικής Έρευνας

Η ποιοτική έρευνα εστιάζεται κυρίως στην κατανόηση μιας κοινωνικής κατάστασης ή δραστηριότητας από την οπτική των ατόμων που συμμετέχουν στην έρευνα. Όπως ειπώθηκε προηγουμένως, τα δύο χαρακτηριστικά κλειδιά της ποιοτικής έρευνας περιλαμβάνουν τη συλλογή περιγραφικών και οπτικών δεδομένων σε μια χρονική περίοδο σε φυσικό, μη διαμορφωμένο περιβάλλον, αλλά οι ποιοτικές μελέτες επίσης μοιράζονται πολλά άλλα χαρακτηριστικά.

Πρώτον, οι ποιοτικές μελέτες περιλαμβάνουν ατο-

μικές, πρόσωπο με πρόσωπο αλληλεπιδράσεις. Ο ερευνητής προσπαθεί να περιγράψει το νόημα των ευρημάτων από την οπτική των συμμετεχόντων. Για να κατορθώσει αυτόν τον στόχο, συλλέγει δεδομένα κατευθείαν από τους συμμετέχοντες.

Οι ερευνητές της ποιοτικής έρευνας περνούν αρκετό χρόνο με τους συμμετέχοντες και γίνονται κομμάτι της έρευνας. Η λεπτομερής καταγραφή των διαδικασιών που συμβαίνουν στο φυσικό περιβάλλον παρέχει τη βάση για την κατανόηση του περιβάλλοντος της έρευνας, των συμμετεχόντων και της αλληλεπίδρασής τους.

Χωρίς αυτή την εμβάθυνση, το ψάξιμο για την κατανόηση θα διέφευγε των ερευνητών της ποιοτικής έρευνας.

Δεύτερον, τα ποιοτικά δεδομένα αναλύονται επαγωγικά. Ο ποιοτικός ερευνητής δεν επιβάλλει μια οργανωτική δομή ή δεν κάνει υποθέσεις για τα ευρήματα πριν συλλέξει αποδείξεις. Επικεντρώνεται μάλλον στην ανακάλυψη και την κατανόηση, τα οποία απαιτούν ελαστικότητα στον σχεδιασμό της έρευνας.

Τρίτον, οι ποιοτικοί ερευνητές αποφεύγουν να πάρουν ανώριμες αποφάσεις ή να κάνουν ανώριμες υποθέσεις για τη μελέτη και είναι ανοιχτοί σε εναλλακτικές ερμηνείες. Τυπικά, περιμένουν μέχρι να βρεθούν στο πλαίσιο έρευνας πριν πάρουν επισφαλείς αποφάσεις που στηρίζονται στην αρχική ανάλυση των δεδομένων. Καθώς αναλύονται τα δεδομένα, οι αναλυτές ψάχνουν να βρουν πρότυπα, σχέσεις ή κοινά θέματα μεταξύ των δεδομένων. Όσο περισσότερα δεδομένα συλλέγονται, τόσο πιο δυνατά τα θεμέλια της επαγωγικής ανάλυσης.

Οι αναφορές των ποιοτικών ερευνητών περιλαμβάνουν καθαρές και λεπτομερείς περιγραφές της μελέτης, που συμπεριλαμβάνουν και τη φωνή των συμμετεχόντων. Η αναφορά επίσης περιλαμβάνει μια περιγραφή του ρόλου του ερευνητή και την προκατάληψη ή τις προτιμήσεις του στο θέμα της έρευνας ή στη διαδικασία της έρευνας. Οι ποιοτικοί ερευνητές πρέπει επίσης να παραμένουν προσεκτικοί στην ευθύνη που έχουν για τη συνεχή απόκτηση συγκατάθεσης από τους συμμετέχοντες και την εξασφάλιση ηθικής μεταχείρισης.

## **ΚΑΤΗΓΟΡΙΟΠΟΙΗΣΗ ΤΗΣ ΕΡΕΥΝΑΣ ΜΕ ΒΑΣΗ ΤΟΝ ΣΚΟΠΟ**

Ο σχεδιασμός της έρευνας μπορεί επίσης να κατηγοριοποιηθεί βάσει του βαθμού της άμεσης δυνατότητας εφαρμογής της μελέτης στην εκπαιδευτική πρακτική ή στο εκπαιδευτικό περιβάλλον. Όταν ο σκοπός είναι το κριτήριο της κατηγοριοποίησης, όλες οι έρευνες διαιρούνται σε δύο κατηγορίες: βασική έρευνα και εφαρμοσμένη έρευνα. Η εφαρμοσμένη έρευνα υποδιαιρείται σε έρευνα αξιολόγησης, έρευνα και ανάπτυξη (R&D) και έρευνα δράσης.

### **Βασική και Εφαρμοσμένη Έρευνα**

Είναι δύσκολο να μιλήσουμε ξεχωριστά για τη βασική και την εφαρμοσμένη έρευνα, καθώς ανήκουν σε ένα ενιαίο συνεχές. Στην πιο καθαρή της μορφή, η **βασική έρευνα** διεξάγεται για τον σκοπό της ανάπτυξης ή της διύλισης μιας θεωρίας. Η ανάπτυξη μιας θεωρίας είναι μια επαγωγική διαδικασία που απαιτεί τη διεξαγωγή πολλών μελετών στην πάροδο του χρόνου. Οι βασικοί

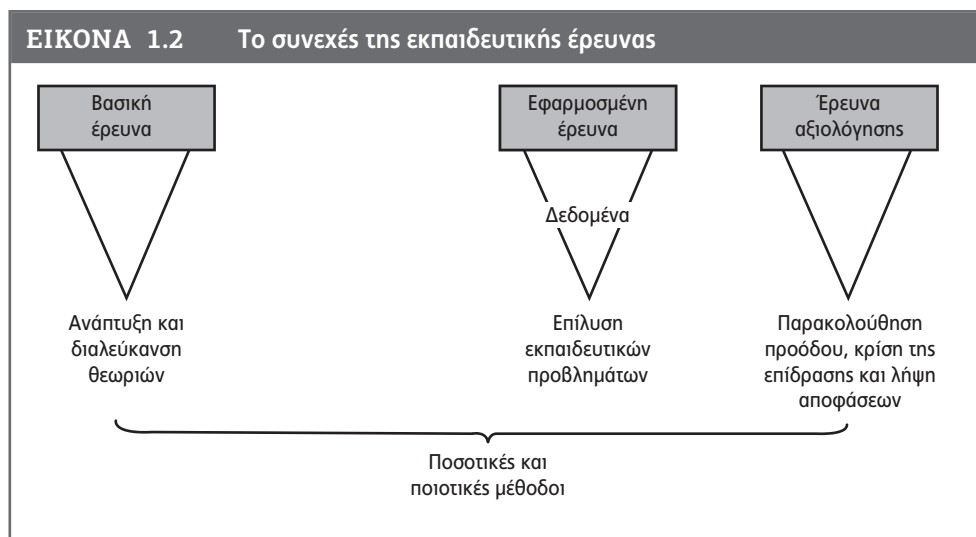
ερευνητές ενδέχεται να μην ασχολούνται με την άμεση χρησιμότητα των ευρημάτων τους, γιατί μπορεί να περάσουν χρόνια μέχρι η βασική έρευνα να οδηγήσει σε πρακτική εκπαιδευτική εφαρμογή.

Η **εφαρμοσμένη έρευνα**, όπως υπονοεί και το όνομα, διεξάγεται με σκοπό την εφαρμογή ή τη δοκιμή μιας θεωρίας, ώστε να καθοριστεί η χρησιμότητά της στην επίλυση πρακτικών προβλημάτων. Μια δασκάλα που ρωτά «Μπορεί η θεωρία της πολλαπλής νοημοσύνης να βοηθήσει τους μαθητές μου να μάθουν ευκολότερα;» ψάχνει για μια απάντηση σε μια πρακτική ερώτηση που αφορά την τάξη. Αυτή η δασκάλα δεν ενδιαφέρεται να φτιάξει μια νέα θεωρία ή ακόμη και να κάνει γενικεύσεις στην τάξη της. Αντίθετα, ψάχνει συγκεκριμένη βοηθητική πληροφορία για την επίδραση μιας πολλά υποσχόμενης πρακτικής (π.χ. μια στρατηγική διδασκαλίας που βασίζεται στη θεωρία της πολλαπλής νοημοσύνης) στην εκμάθηση των μαθητών.

Οι εκπαιδευτικοί και οι ερευνητές μερικές φορές διαφωνούν για το πού πρέπει να δοθεί έμφαση στο συνεχές της βασικής-εφαρμοσμένης έρευνας. Πολλές έρευνες στην εκπαίδευση εντοπίζονται στο ένα άκρο, αυτό της εφαρμοσμένης έρευνας. Εστιάζουν περισσότερο στο τι λειτουργεί καλύτερα παρά στο να βρουν γιατί λειτουργεί έτσι όπως λειτουργεί. Ωστόσο, και η βασική και η εφαρμοσμένη έρευνα είναι σημαντικές. Η βασική έρευνα παρέχει τη θεωρία που παράγει τις ιδέες για την επίλυση των εκπαιδευτικών προβλημάτων. Η εφαρμοσμένη έρευνα παρέχει δεδομένα τα οποία μπορεί να βοηθήσουν υποστηρικτικά, καθοδηγητικά και αναθεωρητικά την εξέλιξη της θεωρίας. Οι έρευνες που εντοπίζονται στο μέσο του συνεχούς της βασικής-εφαρμοσμένης έρευνας προσπαθούν να ενοποιήσουν και τους δύο σκοπούς. Η Εικόνα 1.2 παρουσιάζει το συνεχές στην εκπαιδευτική έρευνα.

### **Έρευνα Αξιολόγησης**

Στο άκρο της εφαρμοσμένης έρευνας είναι η έρευνα αξιολόγησης, μια σημαντική, ευρέως χρησιμοποιούμενη και πολύ πρακτική μορφή έρευνας. Η **έρευνα αξιολόγησης** είναι η συστηματική διαδικασία συλλογής και ανάλυσης δεδομένων για την ποιότητα, αποτελεσματικότητα, βοήθεια ή αξία προγραμμάτων, προϊόντων ή πρακτικών. Αντίθετα με άλλους τύπους έρευνας που αναζητούν νέα γνώση ή κατανόηση ενός πεδίου, η έρευνα αξιολόγησης εστιάζει κυρίως στη λήψη αποφάσεων – αποφάσεων γι' αυτά τα προγράμματα, τα προϊόντα και τις πρακτικές. Για παράδειγμα, μετά την αξιολόγηση οι διαχειριστές μπορεί να αποφασίσουν να συνεχίσουν ένα πρόγραμμα ή να το εγκαταλείψουν,



να υιοθετήσουν ένα νέο πρόγραμμα σπουδών ή να κρατήσουν το υπάρχον. Μερικές τυπικές ερευνητικές ερωτήσεις είναι: «Αξίζει το κόστος του αυτό το ειδικό επιστημονικό πρόγραμμα;», «Είναι το νέο εκπαιδευτικό υλικό καλύτερο από το παλιό;», «Επιτυγχάνουν οι μαθητές τους στόχους του προγράμματος της ποικιλίας στην ευαισθησία;» και «Η νέα διδακτέα ύλη της γεωγραφίας ικανοποιεί τις ανάγκες των καθηγητών;».

Οι αξιολογήσεις έχουν διάφορες μορφές και εξυπηρετούν διαφορετικές λειτουργίες.<sup>10</sup> Μια αξιολόγηση μπορεί να είναι, για παράδειγμα, διαμορφωτική ή σύνοψης. Η διαμορφωτική αξιολόγηση πραγματοποιείται κατά τη φάση σχεδιασμού, όταν ένα πρόγραμμα ή προϊόν είναι υπό εξέλιξη, και διεξάγεται κατά τη διάρκεια της υλοποίησης ώστε να εξαλειφθούν οι αδυναμίες. Η αξιολόγηση σύνοψης εστιάζει στη συνολική ποιότητα ή την αξία ενός ολοκληρωμένου προγράμματος ή προϊόντος.

### Έρευνα και Ανάπτυξη (R&D)

Η έρευνα και ανάπτυξη είναι η διαδικασία έρευνας των αναγκών των καταναλωτών και η επακόλουθη ανάπτυξη του προϊόντος για την ικανοποίηση αυτών των αναγκών. Ο σκοπός των προσπαθειών του R&D στην εκπαίδευση δεν είναι να δομήσει ή να δοκιμάσει θεωρίες, αλλά να αναπτύξει ικανοποιητικά προϊόντα για χρήση στα σχολεία. Αυτά τα προϊόντα περιλαμβάνουν υλικά για την εκπαίδευση του καθηγητή, υλικά μάθησης, σύνολα στόχων συμπεριφοράς, υλικά ενημέρωσης και συστήματα δια-

χείρισης. Οι προσπάθειες της R&D είναι σχετικά εκτενείς σε σχέση με τους στόχους, το προσωπικό και τον χρόνο ολοκλήρωσης. Τα προϊόντα αναπτύσσονται σύμφωνα με συγκεκριμένες προδιαγραφές. Αφού ολοκληρωθούν, τα προϊόντα δοκιμάζονται στο πεδίο και αναθεωρούνται μέχρι να επιτευχθεί το προκαθορισμένο επίπεδο αποτελεσματικότητας. Αν και ο κύκλος R&D είναι ακριβός, έχει ως αποτέλεσμα προϊόντα ποιότητας σχεδιασμένα για συγκεκριμένες εκπαιδευτικές ανάγκες. Το προσωπικό του σχολείου που είναι οι καταναλωτές των προσπαθειών R&D μπορεί να βλέπει για πρώτη φορά την πραγματική αξία της εκπαιδευτικής έρευνας.

### Έρευνα Δράσης

Η έρευνα δράσης στην εκπαίδευση είναι κάθε συστηματική αναζήτηση που πραγματοποιείται από τους δασκάλους, τους διευθυντές, τους συμβούλους ή άλλους σχετικούς με το περιβάλλον διδασκαλίας-μάθησης, για τη συγκέντρωση πληροφοριών σχετικά με τους τρόπους με τους οποίους συγκεκριμένα σχολεία λειτουργούν, τη διδασκαλία από τους δασκάλους και τη μάθηση από τους μαθητές. Σκοπός της είναι να παράσχει στους δασκάλους-ερευνητές μια μέθοδο επίλυσης καθημερινών προβλημάτων στο δικό τους περιβάλλον. Επειδή η έρευνα δεν χαρακτηρίζεται από το ίδιο είδος ελέγχου που είναι εμφανές στις άλλες κατηγορίες έρευνας, αυτά τα αποτελέσματα της μελέτης δεν μπορούν να εφαρμοστούν σε άλλα περιβάλλοντα. Ο κύριος στόχος της έρευνας δράσης είναι η επίλυση ενός συγκεκριμένου προβλήματος, όχι η συνεισφορά στην επιστήμη. Ανεξάρτητα από το αν η έρευνα διεξάγεται σε μία τάξη ή σε πολλές τάξεις, ο δάσκαλος είναι κατά πολύ μέρος της διαδικασίας. Όσο περισσότερο εξασκημένοι στην

10. Βλ. *Evaluation Models: Viewpoints on Educational and Human Services Evaluation*, από τους D. Stufflebeam, G. Madaus, T. Kellaghan, 2000, Norwell, MA: Kluwer Academic. *Program Evaluation*, M. Gridler, 1996, Upper Saddle River, NJ: Prentice Hall. *The Program Evaluation Standards: How to Assess Evaluation of Education Programs* (2nd ed.), Joint Committee on Standards for Educational Evaluation, 1994, Thousand Oaks, CA: Sage.