

ΑΣΦΑΛΙΣΤΙΚΑ ΘΕΜΑΤΑ



Η προηγούμενη κατάσταση



Οι σταθερές αρχές

Το ελληνικό Σύστημα Κοινωνικής Ασφάλισης διέπεται από τις εξής σταθερές αρχές:

- Δημόσιος, καθολικός, υποχρεωτικός και αναδιανεμητικός χαρακτήρας
- Τριμερές μοντέλο χρηματοδότησης (εργαζόμενοι – εργοδότες - κράτος)
- Αλληλεγγύη των γενεών

Το κράτος είναι ο τελικός εγγυητής της κάλυψης κινδύνων για τις παροχές των ασφαλισμένων

Η δομή

Το Σύστημα διαρθρώνεται σε:

- **155 ασφαλιστικούς οργανισμούς** Κύριας και Επικουρικής ασφάλισης, Ασθένειας και Πρόνοιας
*(εκ των οποίων οι **133** εποπτεύονται από το Υπουργείο Απασχόλησης και Κοινωνικής προστασίας, 3 από Υπουργείο Οικονομίας, 9 από το Υπουργείο Εθνικής Άμυνας, 9 από το Υπουργείο Ναυτιλίας και 1 από τη Βουλή)*
 - **98 φορείς**
 - **57 κλάδοι**

Άναρχη ανάπτυξη του Συστήματος Κοινωνικής Ασφάλισης

Τα ενδογενή προβλήματα...

Το Ασφαλιστικό Σύστημα αντιμετωπίζει μεγάλα δομικά και λειτουργικά προβλήματα,

- ❑ Απουσία ενιαίας ασφαλιστικής βάσης
- ❑ Χαώδης γραφειοκρατία
- ❑ Πολυδιάσπαση υπηρεσιών
- ❑ Αλληλοεπικάλυψη αρμοδιοτήτων
- ❑ Δαιδαλώδης και αντιφατική νομοθεσία

τα οποία έχουν τη ρίζα τους στο μεγαλύτερο δομικό-διαρθρωτικό πρόβλημα του Συστήματος που είναι

ο τεράστιος πολυκερματισμός...

...παράγουν αδικία και αδιέξοδο

Αυτές οι δομικές παθογένειες διαιωνίζουν και διογκώνουν για τους Ασφαλιστικούς φορείς:

- **Αναποτελεσματική διαχείριση και αδιαφανείς όρους λειτουργίας**
 - Κατασπατάληση πόρων, χαμηλές αποδόσεις στη διαχείριση της περιουσίας, υπέρογκες δαπάνες υγείας
- **Εκτεταμένη εισφοροδιαφυγή και εισφοροαποφυγή**
 - Διεύρυνση της αδήλωτης εργασίας
- **Ανεπαρκές καθεστώς ελέγχων και διασταύρωσης στοιχείων**
 - Έλλειψη μηχανοργάνωσης

...σε βάρος του πολίτη

Οι ευρύτερες εξελίξεις...

Παράλληλα, οι ταχύτερες κοινωνικές αλλαγές

- Οι αρνητικές δημογραφικές εξελίξεις
- Η ανεργία
- Η ραγδαία επιδείνωση στην, απαιτούμενη για ένα υγιές σύστημα, αριθμητική σχέση εργαζομένων – συνταξιούχων
(στη χώρα μας η σχέση αυτή είναι 1,75 προς 1 ενώ σε ένα υγιές αναδιανεμητικό σύστημα είναι 4 προς 1)

οδηγούν με ολόένα και μεγαλύτερη ταχύτητα σε

Ραγδαία και δυσανάλογη, με τα έσοδα, αύξηση των δαπανών του Συστήματος

...ξεπερνούν τις δυνατότητες

Οι εκτιμήσεις

Συγκλίνουν ότι:

- ❑ Οι δαπάνες για συντάξεις που σήμερα ανέρχονται περίπου στο 12,6% του ΑΕΠ, τα επόμενα χρόνια θα σημειώσουν αλματώδη άνοδο για να φτάσουν το 2050 στο 25% του ΑΕΠ.
- ❑ Η συμβολή του κρατικού προϋπολογισμού για την κάλυψη αυτών των δαπανών θα αυξηθεί από το 5,9 του ΑΕΠ (2007) στο 15% του ΑΕΠ (2050)

Είναι

...Ορατά πλέον τα όρια βιωσιμότητας



Το Συμπέρασμα

Μια εικόνα...

155 Οργανισμοί Ασφάλισης με λειτουργικό έλλειμμα (στο σύνολο του Ασφαλιστικού Συστήματος) 5,1% του ΑΕΠ για το 2008, καθώς διπλασιάστηκε μέσα σε οκτώ χρόνια

Ενδεικτικά, την ίδια στιγμή μεταξύ άλλων:

- ❑ Σε αρκετά δις ευρώ το χρόνο υπολογίζεται η εισφοροδιαφυγή
- ❑ 1,75 προς 1 η αναλογία εργαζόμενων – συνταξιούχων
- ❑ 1 στους 4 συνταξιούχους εμφανίζεται ως ανάπηρος σε κάποιες περιοχές της χώρας
- ❑ 130% μεγαλύτερη η σύνταξη σε σχέση με τον μισθό σε αρκετές περιπτώσεις και για συνταξιοδοτικό χρόνο μεγαλύτερο του εργασιακού

Η «πίεση», αυξάνεται χρόνο με τον χρόνο, ιδιαίτερα σε βάρος των ασθενέστερων

Το Νέο Ασφαλιστικό



Ο κοινωνικός στόχος

Τη δημιουργία υγιούς βάσης για ένα δίκαιο και βιώσιμο Σύστημα Κοινωνικής Ασφάλισης, ώστε να θωρακίσει τα δικαιώματα των σημερινών και των αυριανών ασφαλισμένων

Οι στρατηγικές κατευθύνσεις

Η Ασφαλιστική Μεταρρύθμιση αναλύεται σε τρεις στρατηγικές κατευθύνσεις, οι οποίες αποτελούν και τους βασικούς άξονες των αλλαγών:



Η κύρια παρέμβαση

Ενοποιήσεις - Εντάξεις



Διοικητική – Οργανωτική Μεταρρύθμιση

Η Διοικητική Μεταρρύθμιση

5 φορές κύριας ασφάλισης

6 φορές επικουρικής ασφάλισης

2 φορές πρόνοιας

13 φορές

Αρμοδιότητας του Υπουργείου Απασχόλησης και Κοινωνικής Προστασίας

Τα αναμενόμενα οφέλη

Η αντιμετώπιση του προβλήματος του πολυκερματισμού με την οργάνωση ολιγάριθμων και ευέλικτων φορέων θα επιφέρει βελτίωση του Συστήματος τόσο σε ποιοτικό όσο και σε ποσοτικό επίπεδο για τους εξής κυρίως λόγους:

- Εφαρμογή ενιαίων κανόνων διοίκησης και λειτουργίας
- Ουσιαστικότερη και πιο αποτελεσματική άσκηση εποπτείας και ελέγχου από την Κεντρική Διοίκηση
- Ενοποίηση της πολύπλοκης και πολλές φορές αντιφατικής νομοθεσίας

Αποτελεσματική, διαφανής και ευέλικτη διοίκηση

Τα αναμενόμενα οφέλη (συν.)

- Μείωση της εισφοροδιαφυγής
- Έλεγχος των ανεξέλεγκτων δαπανών στην ιατροφαρμακευτική περίθαλψη
- Μείωση διοικητικών δαπανών
- Αποδοτικότερη αξιοποίηση της κινητής και ακίνητης περιουσίας
- Δημιουργία ενιαίων, συμβατών και σύγχρονων πληροφοριακών συστημάτων
- Μηχανογραφημένο διπλογραφικό σύστημα

Ενιαίοι ελεγκτικοί μηχανισμοί

Περιορισμός της σπατάλης και δυνατότητες για αποτελέσματα οικονομικών κλίμακας



Οι 13 Φορείς

1. **ΙΚΑ – ΕΤΑΜ**
2. **ΟΑΕΕ**
3. **ΟΓΑ**
4. **Ενιαίο Ταμείο Ανεξάρτητα Απασχολούμενων (ΕΤΑΑ)**
5. **Ενιαίο Ταμείο Ασφάλισης Προσωπικού στα Μέσα Μαζικής Ενημέρωσης (ΕΤΑΠ – ΜΜΕ)**
6. **Ενιαίο Ταμείο Επικουρικής Ασφάλισης Μισθωτών (ΕΤΕΑΜ)**
7. **Ταμείο Επικουρικής Ασφάλισης Ιδιωτικού Τομέα (ΤΕΑΙΤ)**
8. **Ταμείο Ασφάλισης Υπαλλήλων Τραπεζών και Επιχειρήσεων Κοινής Ωφέλειας (ΤΑΥΤΕΚΩ)**
9. **Ταμείο Επικουρικής Ασφάλισης Δημοσίων Υπαλλήλων (ΤΕΑΔΥ)**
10. **Ταμείο Επικουρικής Ασφάλισης και Πρόνοιας Απασχολούμενων στα Σώματα Ασφαλείας (ΤΕΑΠΑΣΑ)**
11. **Ταμείο Πρόνοιας Ιδιωτικού Τομέα (ΤΑΠΙΤ)**
12. **Ταμείο Πρόνοιας Δημοσίων Υπαλλήλων (ΤΠΔΥ)**
13. **Ενιαίο Ταμείο Ασφάλισης Τραπεζοϋπαλλήλων (ΕΤΑΤ)**

Το ΤΥΔΚΥ εντάσσεται στον ΟΠΑΔ

Ενιαίο Ταμείο Ανεξάρτητα Απασχολούμενων (ΕΤΑΑ)

Νέος Φορέας

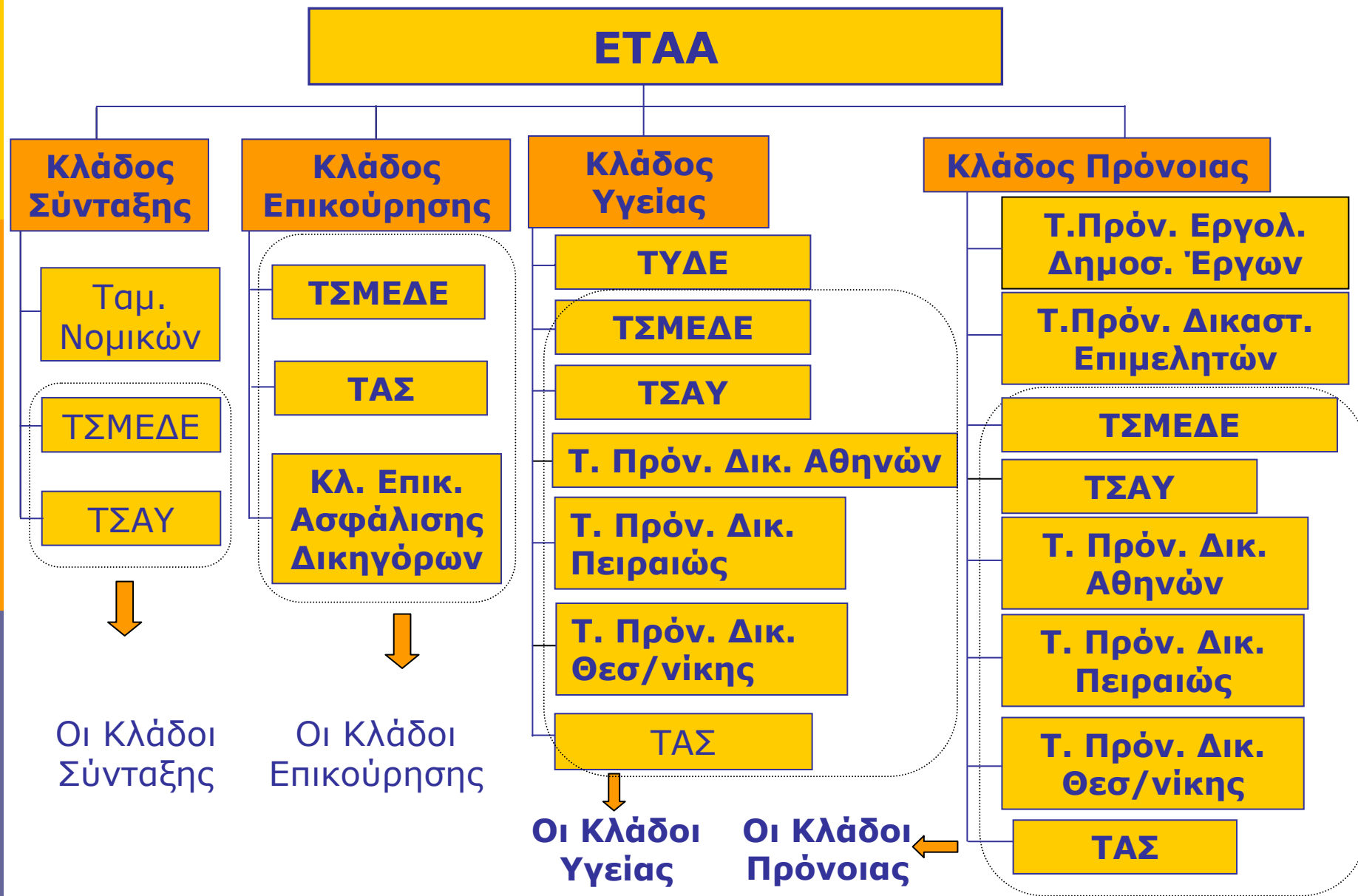
Κριτήρια ένταξης

- Ομοειδείς επαγγελματικές κατηγορίες: αυτοαπασχολούμενοι, ελεύθεροι επαγγελματίες ή μισθωτοί που έχουν την ιδιότητα του μηχανικού, του ιατρού, του φαρμακοποιού ή του νομικού.
- Όλα τα ταμεία έχουν αποθεματικά και δεν αντιμετωπίζουν άμεσα οικονομικά προβλήματα.
- Οι ασφαλισμένοι έχουν κύρια ασφάλιση στο ΤΣΑΥ, ΤΣΜΕΔΕ και Ταμείο Νομικών

Εντασσόμενοι

- Ταμείο Νομικών, ΤΣΜΕΔΕ, ΤΣΑΥ, Ταμείο Ασφάλισης Συμβολαιογράφων (ΤΑΣ)
- Ταμεία Ασθένειας και Πρόνοιας:
 - Δικηγόρων Αθηνών, Πειραιώς και Θεσσαλονίκης
 - Δικαστικών Επιμελητών και
 - Εργοληπτών Δημοσίων Έργων
- Ταμείο Υγείας Δικηγόρων Επαρχιών (ΤΥΔΕ)

ΕΤΑΑ: Εντασσόμενοι Φορείς





Οργανωτική διάρθρωση των νέων Φορέων Κοινωνικής Ασφάλισης

Η οργάνωση των ΦΚΑ: Βασικές επιλογές



Το διοικητικό μοντέλο των νέων φορέων

□ Ένα Διοικητικό Συμβούλιο

- Το Δ.Σ. έχει καθορισμένες αρμοδιότητες
- Υπάρχει πλειοψηφία κοινωνικών εταίρων, εκπροσώπων των εντασσόμενων επαγγελματικών κλάδων

□ Ενιαίες Διευθύνσεις και Ενιαίοι Ελεγκτικοί Μηχανισμοί

- Διεύθυνση Διοικητικής υποστήριξης
- Διεύθυνση Νομικών Υποθέσεων
- Διεύθυνση Μηχανογραφικών Εφαρμογών
- Διεύθυνση Επιθεώρησης

Όμως

□ Ειδικός διακριτός λογαριασμός για κάθε εντασσόμενο Ταμείο

**Οικονομική και λογιστική αυτοτέλεια
του κάθε εντασσόμενου φορέα**

Η γενική οργανωτική δομή των νέων ΦΚΑ

