



## ΕΦΠΤ 6 – Οργάνωση εξωσχολικών επισκέψεων/δράσεων

\*\*\*

*Γεώργιος Μαλανδράκης,  
Αναπληρωτής Καθηγητής Περιβαλλοντικής Εκπαίδευσης*

[gmandrakis@eled.auth.gr](mailto:gmandrakis@eled.auth.gr)



# Περιεχόμενα μαθήματος

---

## Έμφαση:

- Περιβάλλοντα μάθησης
- Προβλήματα παραδοσιακής διδασκαλίας
- Φάσεις διδασκαλίας και μάθησης σε μη τυπικά περιβάλλοντα
- Ενδεικτικά μαθησιακά αποτελέσματα από διδασκαλία και μάθηση σε μη τυπικά περιβάλλοντα
- Θέματα αειφορίας (δημοσιεύσεις, δράσεις, βίντεο)
- Σημαντικές εμπειρίες ζωής – παραδείγματα έρευνας



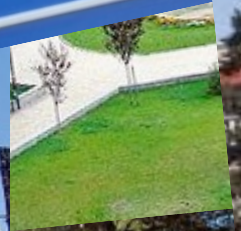
---

# Περιβάλλοντα Μάθησης

---



ΟΔΟΣ  
ΤΣΙΜΙΣΚΗ



ΕΛΕΥΘΕΡΙΟΣ Κ. ΒΕΝΙΖΕΛΟΣ  
1864 - 1936  
Προδότης - Αγωνιστής  
της νεοελληνικής Ελλάδας  
«Ο ανιδιωτικός όνειρος  
ἀπέχετο να ληφθῆ ἡμετέρας  
ἐπιθέσεως καὶ ἔπος ἔτι  
ἔμελλε τὰν ἔπος, τὴν κρίσιν αὐ  
τοῦ καὶ τὴν ἀνάγκη»  
Νικόλαος Κ. Βασιλείου



WWW.REBSTAR.GR













Βραχώδες φράγμα με **αργιλικό πυρήνα**

Κατάντι  
←

Ανάτι  
→

Φράγμα Τριανταφυλλιάς 2010





# Προβλήματα της παραδοσιακής διδασκαλίας

- **Κατάτμηση** γνωστικών αντικειμένων με αποτέλεσμα να χάνεται η ουσία και το συνολικό νόημα
- **Σύγχυση** και **μπέρδεμα** για το τι είναι επιστήμη και το τι πρέπει να ‘μάθουμε’
- Ισοπέδωση της **κατανόησης** και εξίπωση της ‘**αποστήθισης**’ – μη καλλιέργεια ‘**κριτικής**’ σκέψης
- Απουσία ενδιαφέροντος από τους μαθητές
- Έμφαση στη ‘**Δηλωτική**’ γνώση (*π.χ., τι είναι η επαγωγή, τι λέει ο νόμος του Νεύτωνα, τότε έγινε η άλωση της Πόλης – άντε και και 1-2 ασκήσεις εφαρμογής με τύπους*)
- Μάθηση είναι ΔΕΝ είναι μόνο η γνώσεις (*knowledge*)



## Εβδομαδιαίο Πρόγραμμα Μαθημάτων – Ε1

	Δευτέρα	Τρίτη	Τετάρτη	Πέμπτη	Παρασκευή
1	Γλώσσα	Γλώσσα	Γλώσσα	Αγγλικά	Φυσικά
2	Γλώσσα	Γλώσσα	Γλώσσα	Αγγλικά	Φυσικά
3	Μαθηματικά	Μαθηματικά	Μαθηματικά	Εικαστικά	Αγγλικά
4	2η Ξένη Γλώσσα	Πληροφορική	Ιστορία	Μαθηματικά	Μουσική
5	Γυμναστική	Γυμναστική	Αγγλικά	Γεωγραφία	Γεωγραφία
6	Ιστορία	2η Ξένη Γλώσσα	Θεατρική Αγωγή	Φυσικά	Ευέλικτη Ζώνη
7	Θρησκευτικά	Θρησκευτικά	Πληροφορική	Γλώσσα	Κοινωνική Αγωγή

 Τα γεμισμένα με χρώμα κελιά επισημαίνουν τις διαφορετικές ειδικότητες εκπαιδευτικών

Τα διαφορετικά χρώματα γραμματοσειράς επισημαίνουν τα διαφορετικά γνωστικά αντικείμενα τα οποία διδάσκει ο εκπαιδευτικός της τάξης !!!

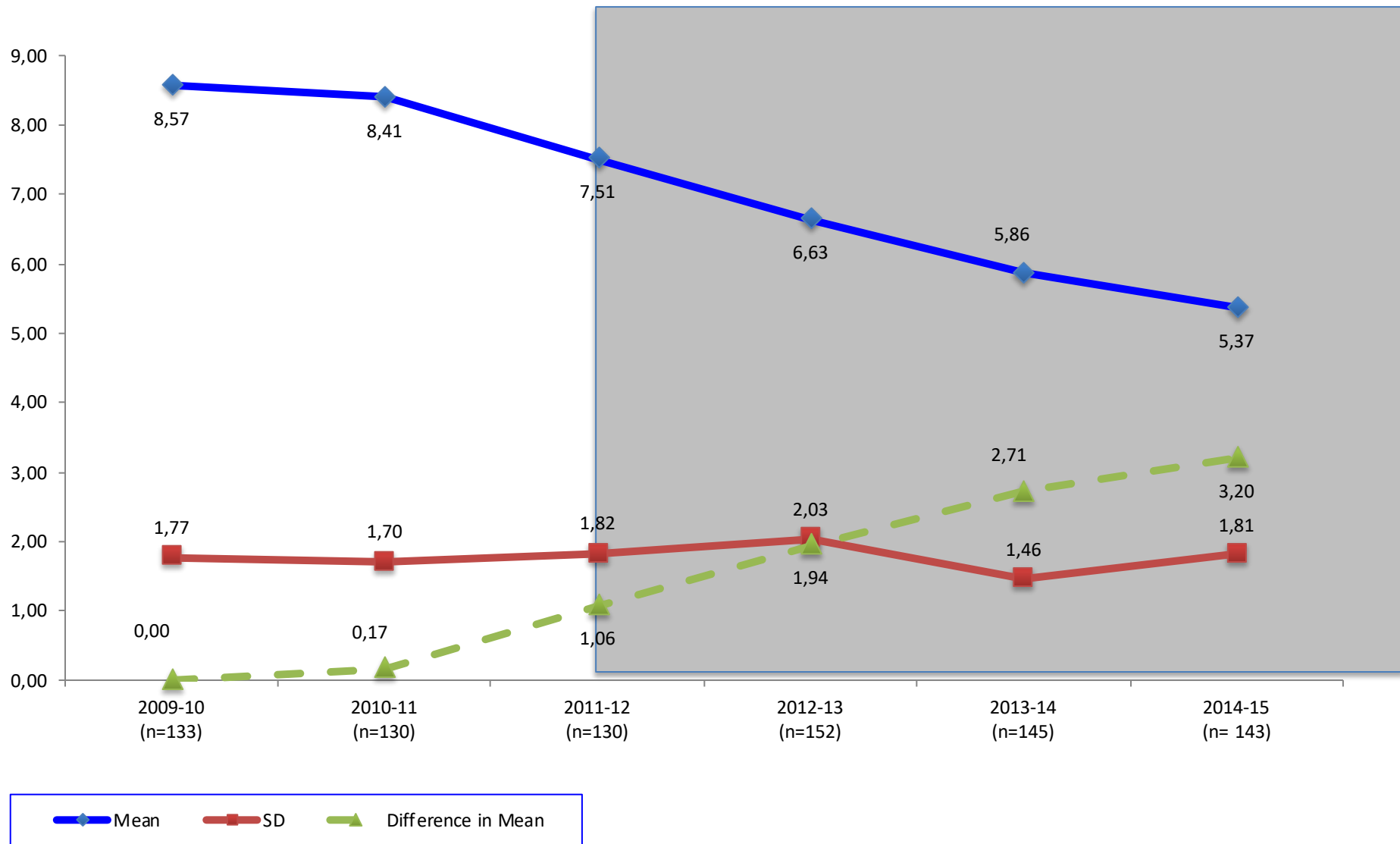
## Β΄ Γυμνασίου

	Δευτέρα	Τρίτη	Τετάρτη	Πέμπτη	Παρασκευή
1.	Αρχαία	Γλώσσα	Αρχαία	Ιλιάδα	Μαθηματικά
2.	Φυσική	Αγγλικά	Γαλλικά/Γερμανικά	Ιστορία	Project
3.	Ιλιάδα (Αρχ. Ελλ. Γραμματεία)	Μαθηματικά	Πληροφορική	Φυσική	Αρχαία
4.	Ιστορία	Καλλιτεχνικά	Κείμενα Νεοελ. Λογ.	Γαλλικά/Γερμ.	Γλώσσα
5.	Μαθηματικά	Κείμενα Νεοελ. Λογοτεχνίας	Τεχνολογία	Βιολογία	Θρησκευτικά
6.	Αγγλικά	Χημεία	Θρησκευτικά	Γυμναστική	Γυμναστική
7.	Μουσική	Γεωγραφία	Οικιακή Οικονομία	Μαθηματικά	Γεωγραφία

\* Τα διαφορετικά χρώματα γραμματοσειράς και γεμίματος των κελιών **επισημαίνουν** τα διαφορετικά γνωστικά αντικείμενα τα οποία διδάσκονται οι μαθητές/τριες !!!

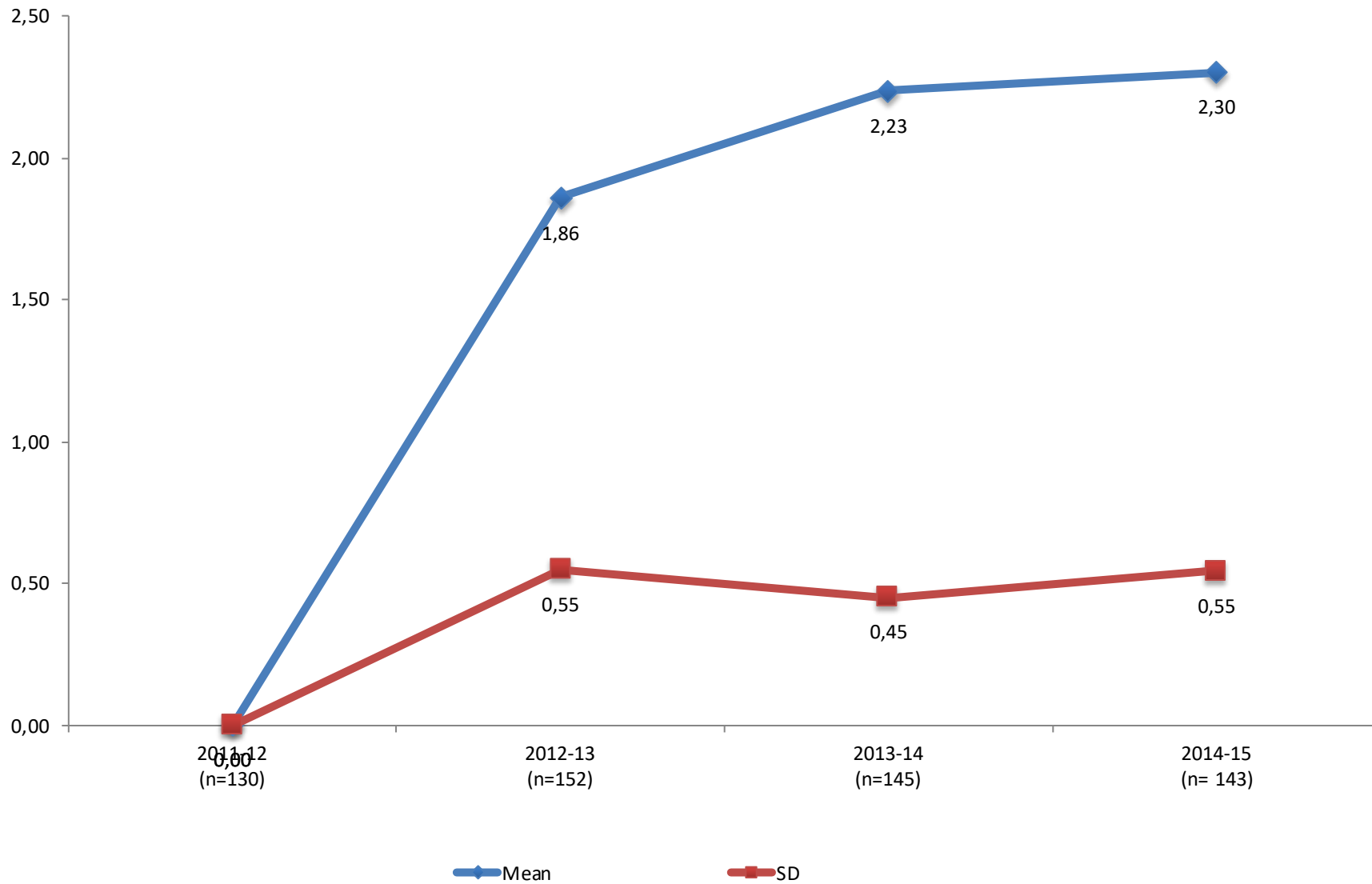


## Γραπτές Εξετάσεις (με αναγωγή στο 10)



\* Από τη γραμμοσκιασμένη περίοδο και μετά οι εξετάσεις είναι με ανοικτά βιβλία και σημειώσεις και τα θέματα είναι κρίσεως

## Βαθμολογία προόδου (με αναγωγή στο 4)







**Φάσεις διδασκαλίας και  
μάθησης σε μη τυπικά  
περιβάλλοντα**

### **Δραστηριότητες**

- Ενημέρωση από τους αρμοδίους
- Ερωτήσεις προς τους αρμοδίους
- Πραγματοποίηση μετρήσεων
- Καταγραφή και συλλογή εικόνων, ήχων, στοιχείων και υλικών
- Εξερεύνηση του χώρου
- Προσωπική βίωση του χώρου / συναισθήματα

### **Ενδιαφέρον για:**

- Περιβαλλοντική διάσταση
- Οικονομική διάσταση
- Κοινωνική διάσταση
- Αισθητική διάσταση

### **Προετοιμασία δραστηριοτήτων**

- Ενημέρωση για τον τόπο & χρόνο της επίσκεψης
- Προετοιμασία δραστηριοτήτων
- Προετοιμασία ερωτήσεων και/ή εξοικείωση με τα φύλλα εργασίας

### **Οργάνωση ομάδων**

- 3-5 μέλη
- Καταμερισμός εργασιών στις ομάδες
- Ανάθεση ρόλων στα μέλη των ομάδων

### **Προετοιμασία υλικού**

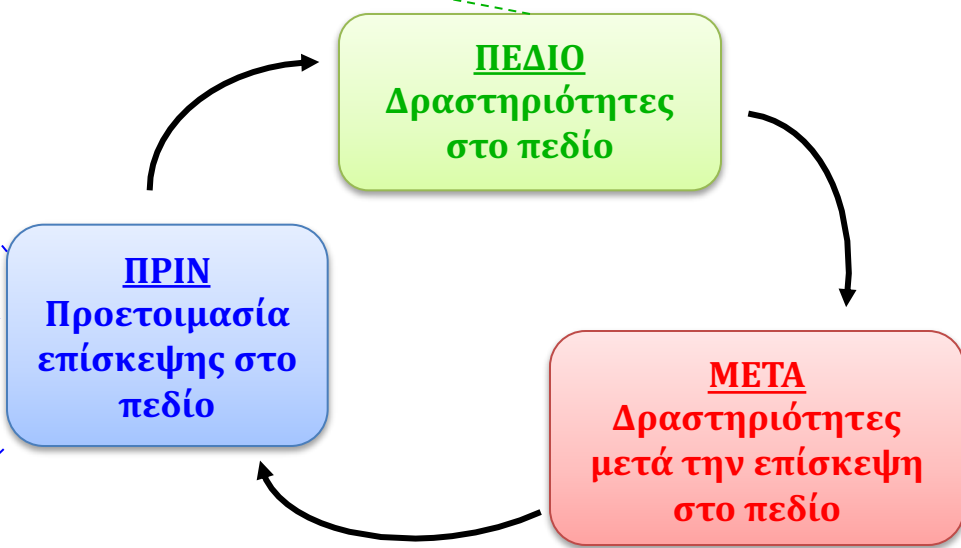
- Κάμερες, φωτογραφικές μηχανές, κινητά τηλέφωνα, συσκευές ηχογράφησης, μετρητές, διάφορα όργανα
- Εξοικείωση με τη χρήση τους

### **Έμφαση**

- Στις μεταγνωστικές δεξιότητες / ικανότητες των παιδιών
- Σύνδεση με τους σκοπούς της επίσκεψης στο πεδίο και της χρησιμότητας/σημασία της (γιατί πήγαμε εκεί και που μας χρειάζεται;)
- Στο προσωπικό νόημα της επίσκεψης

### **Δραστηριότητες**

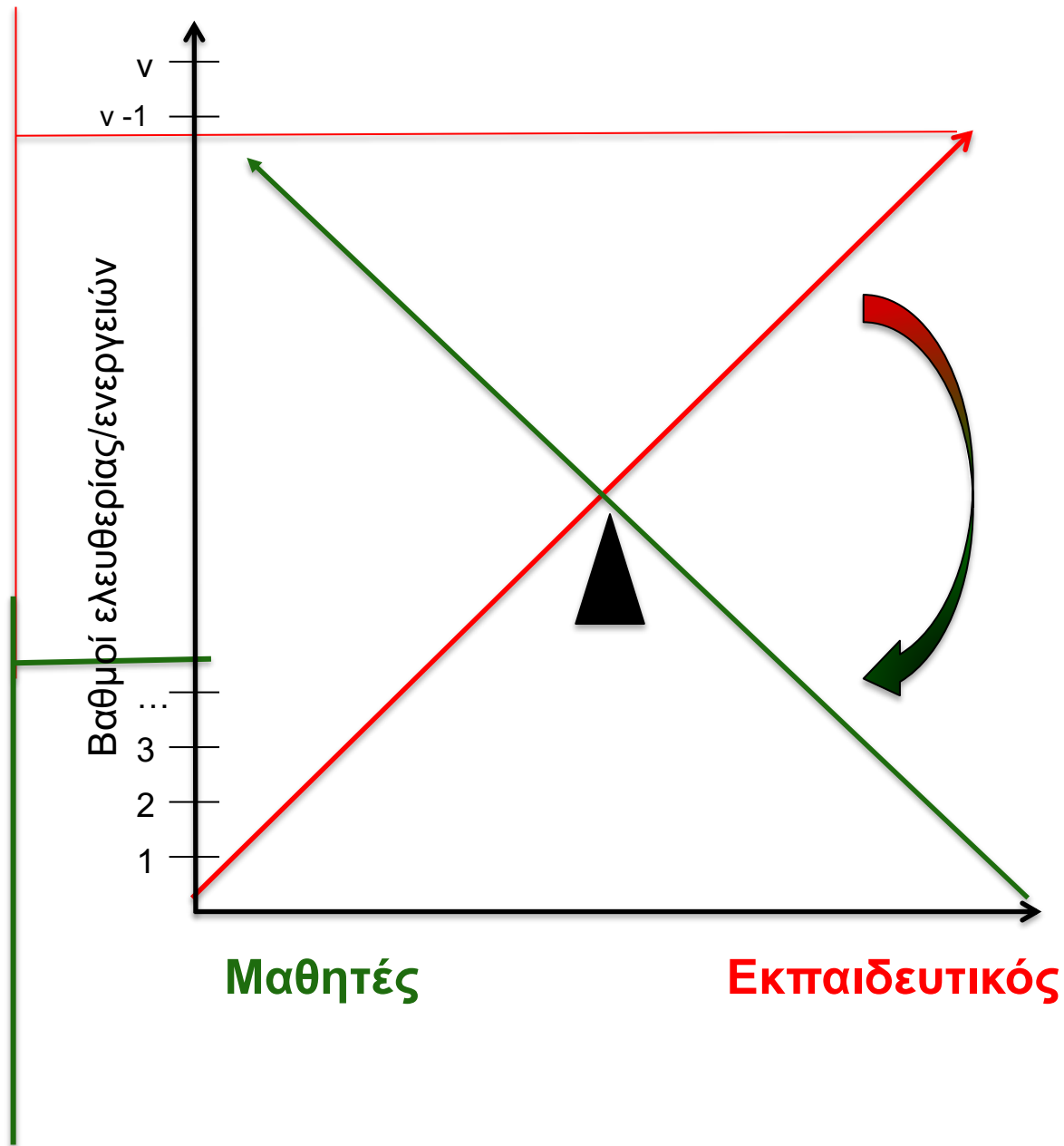
- Παρουσίαση ευρημάτων κάθε ομάδας
- Συζήτηση στην ολομέλεια
- Σύνθεση των ευρημάτων, επεξεργασία τους και δημοσίευση/κοινοποίησή τους (π.χ., αφίσα, ημερολόγιο, ιστοσελίδα, κτλ)





- Επιλογή θεμάτων / ερωτημάτων
- Ερωτήσεις
- Απαντήσεις
- Πειράματα
- Χειρισμός οργάνων και ΤΠΕ
- Επιλογή συνεργατών
- Επιλογή τρόπου διερεύνησης
- Επιλογή πηγών
- Επιλογή χώρου και χρόνου μελέτης

- Επιλογή θεμάτων / ερωτημάτων
- Ερωτήσεις
- Απαντήσεις
- Πειράματα
- Χειρισμός οργάνων και ΤΠΕ
- Επιλογή συνεργατών
- Επιλογή τρόπου διερεύνησης
- Επιλογή πηγών
- Επιλογή χώρου και χρόνου μελέτης



# Εύρος Διερεύνησης - (*inquiry*)

## 1. Δασκαλοκεντρική διδασκαλία

(Διάλεξη, βιβλίο, ασκήσεις  
οι μαθητές απαντάνε στις  
ερωτήσεις του  
εκπαιδευτικού ή έχουν  
ελάχιστες απορίες)

## 3. Καθοδηγούμενη διερεύνηση

Ο Δ θέτει ζητήματα προς  
επιστημονική διερεύνηση (π.χ.,  
αναζήτηση πληροφοριών σε  
έντυπες και ηλεκτρονικές  
πηγές).

Η σύνοψη και η διαδικασία  
ελέγχου της ορθότητας των  
αρχικών υποθέσεων γίνεται  
κυρίως από τους μαθητές

## 2. Ανακαλυπτική επίδειξη

ηλεκτρονική παρουσίαση,  
καθοδηγούμενη ομαδική  
εργασία διερευνητικού τύπου

## 4. Ανοικτή διερεύνηση

Οι ΜΑΘΗΤΕΣ διαλέγουν το  
θέμα, τον τρόπο και τα μέσα  
με τον οποίο θα ερευνήσουν και  
θα μάθουν – ο Δ έχει  
υποστηρικτικό ρόλο

Ανοικτή

Κλειστή



**Γιατί μη τυπικά  
περιβαλλοντα μάθησης;**



# Πρόταση

---

**Δημιουργούμε τα κατάλληλα  
περιβάλλοντα μάθησης και δίνουμε  
χώρο, χρόνο και ευκαιρίες στους  
μαθητές...**

**Τα αποτελέσματα θα μας  
καταπλήξουν...**



# Β' Γυμνασίου

## Προτεινόμενα διαθεματικά σχέδια εργασίας<sup>2</sup>

**Θέμα:** **Χρόνος - Μέτρηση χρόνου.** Οι μαθητές κατασκευάζουν φωτογραφικό άλμπουμ με θέμα: «Όργανα μέτρησης του χρόνου από την αρχαιότητα ως σήμερα». Αναζητούν τις φυσικές αρχές λειτουργίας αυτών των οργάνων. Με θέμα το ηλιακό ρολόι αναζητούν πληροφορίες από τη βιβλιογραφία ή το διαδίκτυο για τον τρόπο με τον οποίο ο άνθρωπος χρησιμοποίησε την κίνηση των αστρικών σωμάτων για τη μέτρηση του χρόνου. Μπορούν να κατασκευάσουν ένα δικό τους ηλιακό ρολόι ή ένα αντίγραφο με βάση τις πληροφορίες που έχουν συλλέξει. **Θεμελιώδεις διαθεματικές έννοιες:** Διάσταση, Μεταβολή, Πολιτισμός. **Προεκτάσεις** στην Ιστορία, Βιολογία, Γεωγραφία, Μαθηματικά, Γλώσσα.

**Θέμα:** **Από τη Γη στο Φεγγάρι (Τα διαστημικά ταξίδια).** Οι μαθητές αναζητούν κείμενα από τη λογοτεχνία και τη μυθολογία που σχετίζονται με την επιθυμία του ανθρώπου να ταξιδέψει πέρα από τη γη. Κατασκευάζουν ημερολόγιο, το οποίο εμπλουτίζουν με εικόνες και βιντεοταινίες καθώς και με στοιχεία που συλλέγουν από το διαδίκτυο ή άλλες βιβλιογραφικές πηγές για τα ταξίδια του ανθρώπου πέρα από τη Γη. Αναζητούν την επίδραση των διαστημικών ταξιδιών στον ανθρώπινο πολιτισμό και τη συγκρίνουν με την αντίστοιχη των μεγάλων μεταναστεύσεων της ιστορικής περιόδου. Καταγράφουν τεχνολογικές εφαρμογές που βελτίωσαν την καθημερινή ζωή και προέκυψαν από τα διαστημικά ταξίδια. Καταγράφουν σενάρια για πιθανές μεταναστεύσεις του ανθρώπου στο ηλιακό σύστημα: επίσης καταγράφουν πιθανά προβλήματα της ανθρωπότητας που θα μπορούσαν να επιλυθούν μέσα από αυτού του είδους τις δραστηριότητες. Φαντάζονται και ζωγραφίζουν αποικίες του ανθρώπου σε διάφορους πλανήτες του ηλιακού μας συστήματος. **Θεμελιώδεις διαθεματικές έννοιες:** Διάσταση, Μεταβολή, Πολιτισμός, Αλληλεπίδραση, Επικοινωνία, Σύστημα. **Προεκτάσεις** στα Μαθηματικά, Ιστορία, Μυθολογία, Χημεία, Βιολογία, Γεωγραφία, Τεχνολογία, Αισθητική αγωγή και Εικαστικά.

**Θέμα:** **Από τον Αρχιμήδη στον Βατ.** Οι μαθητές αναζητούν πληροφορίες για τις μηχανές που κατασκεύασε ο Αρχιμήδης, τις περιγράφουν, τις σχεδιάζουν και κατασκευάζουν πρότυπά τους. Αναζητούν την χρήση τέτοιων μηχανών σε προηγούμενες χρονικές περιόδους (Αίγυπτος, Αρχαία Ελλάδα, κ.α.). Συνδέουν τη λειτουργία τους με ενεργειακές μετατροπές. Αναζητούν την επίδραση της χρήσης τέτοιων μηχανών στην κατασκευή μεγάλων τεχνικών έργων της αρχαιότητας (κατασκευή πυραμίδων, ναών), στην τεχνολογία του πολέμου (άμυνα Συρακουσών, πολιορκητικές μηχανές κλπ.). Συγγράφουν, με τη βοήθεια βιβλιογραφικών πηγών, το χρονικό της ανακάλυψης της ατμομηχανής: «Από τον Ήρωνα στην ατμομηχανή και έως τις μηχανές εσωτερικής καύσης». Συνδέουν την εξέλιξη αυτών των μηχανών με αντίστοιχους σταθμούς στην εξέλιξη του ανθρώπινου πολιτισμού (π.χ. βιομηχανική επανάσταση). Συνδυάζουν τη χρήση των παραπάνω μηχανών με σύγχρονα περιβαλλοντικά προβλήματα (π.χ. φαινόμενο του θερμοκηπίου, ατμοσφαιρική ρύπανση). **Θεμελιώδεις διαθεματικές έννοιες:** Διάσταση, Μεταβολή, Πολιτισμός, Αλληλεπίδραση, Επικοινωνία, Σύστημα. **Προεκτάσεις** στα Μαθηματικά, Ιστορία, Τεχνολογία, Βιολογία, Γλώσσα.

# Γ' Γυμνασίου

## Προτεινόμενα διαθεματικά σχέδια εργασίας

- Θέμα: Οι Δροσουλίτες.** Οι μαθητές αναλαμβάνουν να εκπονήσουν ομαδικές εργασίες με θέμα την ερμηνεία μύθων με βάση φυσικά φαινόμενα (αντικατοπτρισμός), τη σύνδεση του μύθου με τα αντίστοιχα ιστορικά γεγονότα, τη σύνδεση με τη γεωγραφική περιοχή στην οποία εμφανίζεται. Να αναζητήσουν πληροφορίες από πολλαπλές πηγές (βιβλία, διαδίκτυο, περιοδικά) για τα ιστορικά γεγονότα που συνδέονται με το μύθο όσο και με αντίστοιχους μύθους σε άλλες περιοχές. **Θεμελιώδεις διαθεματικές έννοιες:** Αλληλεπίδραση, Μεταβολή. **Προεκτάσεις** στην Ιστορία, Λογοτεχνία, Γεωγραφία.
- Θέμα: Περιοδικά φαινόμενα.** Οι μαθητές μπορούν να κατασκευάσουν άλμπουμ (φωτογραφικό ή κειμένου), στο οποίο θα συγκεντρώσουν κατάλογο περιοδικών φαινομένων από τη Φυσική, Χημεία, Βιολογία και να τα συνδέσουν με τη μέτρηση του χρόνου. Να αναζητήσουν την εξέλιξη στις διαδικασίες μέτρησης του χρόνου από την αρχαιότητα μέχρι σήμερα. **Θεμελιώδεις διαθεματικές έννοιες:** Χρόνος, Εξέλιξη, Μεταβολή. **Προεκτάσεις** στη Χημεία, Βιολογία, Ιστορία, Τεχνολογία.
- Θέμα: Ήχος, Μουσική και μουσικά όργανα (Από τον Ορφέα και τον Πυθαγόρα στον Ξενάκη και τον Παπαθανασίου).** Οι μαθητές κατασκευάζουν μουσικό άλμπουμ από ήχους που να προσεγγίζουν διάφορους ρυθμούς (αρχαία ελληνική, βυζαντινή μουσική) καθώς και από ρυθμούς της Νεότερης Ελλάδας (Δημοτική, Εκκλησιαστική, Επτανησιακή μουσική), της Δυτικής μουσικής και της Σύγχρονης Μουσικής. Αναζητούν τις διαφορές και τις ομοιότητες στο άκουσμα των ήχων και τις συνδέουν με αντικειμενικά χαρακτηριστικά του ήχου. Με τη βοήθεια κατάλληλου οργάνου, π.χ. ταμπουρά, παίζουν ένα γνωστό παραδοσιακό τραγούδι ρυθμίζοντας το όργανο α) στην Ευρωπαϊκή κλίμακα β) στο Βυζαντινό τρόπο. Διακρίνουν τη διαφορά στο άκουσμα και τη συνδέουν με τις συχνότητες του παραγόμενου ήχου. Αναμειγνύουν, με τη βοήθεια του μαγνητόφωνου ή του ηλεκτρονικού υπολογιστή, διαφορετικούς φυσικούς ήχους (π.χ. φλοίσβος, αέρας, βροχή κλπ.), έτσι ώστε να μπορέσουν να καταγράψουν συγκεκριμένες συναισθηματικές καταστάσεις που να προκύπτουν από τα παραπάνω ακούσματα. Αναζητούν τη σχέση του παραγόμενου συναισθήματος και των αντικειμενικών χαρακτηριστικών του ήχου (συχνότητα, ένταση, διάρκεια). Προσπαθούν, με ανάμειξη φυσικών ήχων, να παραγάγουν ήχους που να προκαλούν συγκεκριμένο συναίσθημα έτσι ώστε να έλθουν σε μια πρώτη επαφή με το σύγχρονο τρόπο γραφής της ηλεκτρονικής μουσικής. **Θεμελιώδεις διαθεματικές έννοιες:** Ομοιότητα – Διαφορά, Μεταβολή (περιοδικότητα, χρονικό διάστημα), Διάσταση (χρόνος), Αλληλεπίδραση, Πολιτισμός. **Προεκτάσεις** στα Μαθηματικά, Μουσική, Ιστορία, Τεχνολογία, Πληροφορική, Γλώσσα.
- Θέμα: Το ουράνιο τόξο.** Οι μαθητές συλλέγουν φωτογραφίες από ουράνια τόξα και για κάθε μια γράφουν ένα κείμενο που περιγράφει το φαινόμενο Συγκεντρώνουν μύθους για το ουράνιο τόξο και στοιχεία για την εξέλιξη των ερμηνειών για το σχηματισμό του, τις οποίες προσπάθησε να δώσει ο άνθρωπος από την αρχαιότητα ως σήμερα. Φωτογραφίζουν το φάσμα που παίρνουμε από την ανάλυση του λευκού φωτός καθώς αυτό διέρχεται



---

**Ενδεικτικά Μαθησιακά  
Αποτελέσματα από  
επίσκεψη πεδίου (ΟΤΕ)**

---





ΑΡΙΣΤΕΙΑ II



13 εν ενεργεία εκπαιδευτικοί:

- 5 προσχολικής Αγωγής,
- 6 Εκπαιδευτικοί Πρωτοβάθμιας (ΠΕ70)
- 2 Εκπαιδευτικοί Δευτεροβάθμιας Φυσικών Επιστημών (ΠΕ04.04)
  - 7 ΔΕΠ
  - 2 Μεταδιδάκτορες
  - 3 Διδακτορικοί φοιτητές/τριες,
  - 10 Μεταπτυχιακοί φοιτητές/τριες
  - 4 Προπτυχιακοί φοιτητές/τριες
  - 3 Τεχνικό/διοικητικό προσωπικό





# Επαγγελματά και Ζητούσες του Ο.Τ.Ε.

## ΓΙΑΤΡΟΙ

Ο ΟΤΕ προσλαμβάνει αριστοτέχνες ομάδες στην Ελλάδα με 10.000 εργαζομένους. Επενδύουμε σε εξαιρετικά υψηλά επίπεδα βιωσιμότητας του ΟΤΕ στην Ευρώπη και παγκοσμίως. Προσφέρουμε στους εργαζομένους στην Ελλάδα την καλύτερη εργασία, με αριστεία, με έμφαση στην ανάπτυξη, τον οργανισμό, τον ανταγωνισμό και στην υγεία του ατόμου, με βέλτιστα επίπεδα ποιότητας ζωής, και με σεβασμό στην αλληλεγγύη των εργαζομένων τους, με στόχο τη σταθερή και υγιή ανάπτυξη του οργανισμού.



## ΗΛΕΚΤΡΟΛΟΓΟΙ



## ΕΝΑΕΡΙΤΕΣ



## ΟΙΚΟΝΟΜΟΛΟΓΟΙ



## ΔΙΚΗΓΟΡΟΙ



## ΨΥΚΤΙΚΟΙ

Συνεργείο

Συνέλιξη Οπτικής Ίνας



- 1) Νίκος Τ.
- 2) Έλενα Α.
- 3) Βασίλης Γ.
- 4) Νίκος Λ.
- 5) Μαρίνα Δ.

## ΔΙΟΙΚΗΤΙΚΟΙ ΥΠΑΛΛΗΛΟΙ

Για τους εργαζομένους και στελέχη ΟΤΕ, είναι σημαντικό ο ΟΤΕ να προσφέρει υπηρεσίες και υπηρεσίες υψηλής ποιότητας, διαβεβαιώνοντας ότι θα παρέχουμε στους εργαζομένους υπηρεσίες που ανταποκρίνονται στις ανάγκες τους, με στόχο να τους βοηθήσουμε να πετύχουν τους στόχους τους.

Ο ΟΤΕ προσφέρει στους εργαζομένους και στελέχη ΟΤΕ υπηρεσίες υψηλής ποιότητας, διαβεβαιώνοντας ότι θα παρέχουμε στους εργαζομένους υπηρεσίες που ανταποκρίνονται στις ανάγκες τους, με στόχο να τους βοηθήσουμε να πετύχουν τους στόχους τους.

Ο ΟΤΕ προσφέρει στους εργαζομένους και στελέχη ΟΤΕ υπηρεσίες υψηλής ποιότητας, διαβεβαιώνοντας ότι θα παρέχουμε στους εργαζομένους υπηρεσίες που ανταποκρίνονται στις ανάγκες τους, με στόχο να τους βοηθήσουμε να πετύχουν τους στόχους τους.

Ο ΟΤΕ προσφέρει στους εργαζομένους και στελέχη ΟΤΕ υπηρεσίες υψηλής ποιότητας, διαβεβαιώνοντας ότι θα παρέχουμε στους εργαζομένους υπηρεσίες που ανταποκρίνονται στις ανάγκες τους, με στόχο να τους βοηθήσουμε να πετύχουν τους στόχους τους.



Ο ΟΤΕ προσφέρει στους εργαζομένους και στελέχη ΟΤΕ υπηρεσίες υψηλής ποιότητας, διαβεβαιώνοντας ότι θα παρέχουμε στους εργαζομένους υπηρεσίες που ανταποκρίνονται στις ανάγκες τους, με στόχο να τους βοηθήσουμε να πετύχουν τους στόχους τους.



Ο ΟΤΕ προσφέρει στους εργαζομένους και στελέχη ΟΤΕ υπηρεσίες υψηλής ποιότητας, διαβεβαιώνοντας ότι θα παρέχουμε στους εργαζομένους υπηρεσίες που ανταποκρίνονται στις ανάγκες τους, με στόχο να τους βοηθήσουμε να πετύχουν τους στόχους τους.



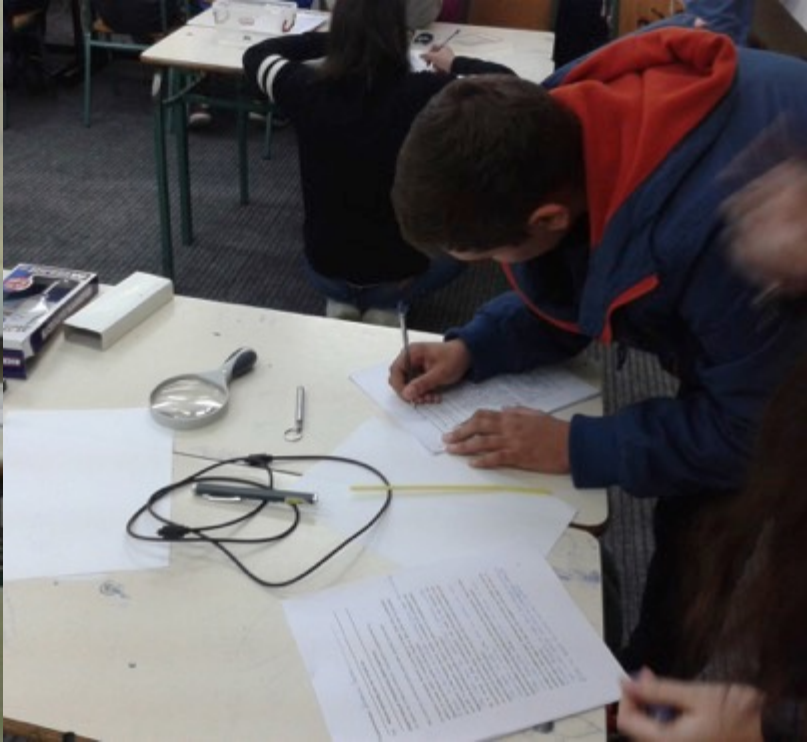
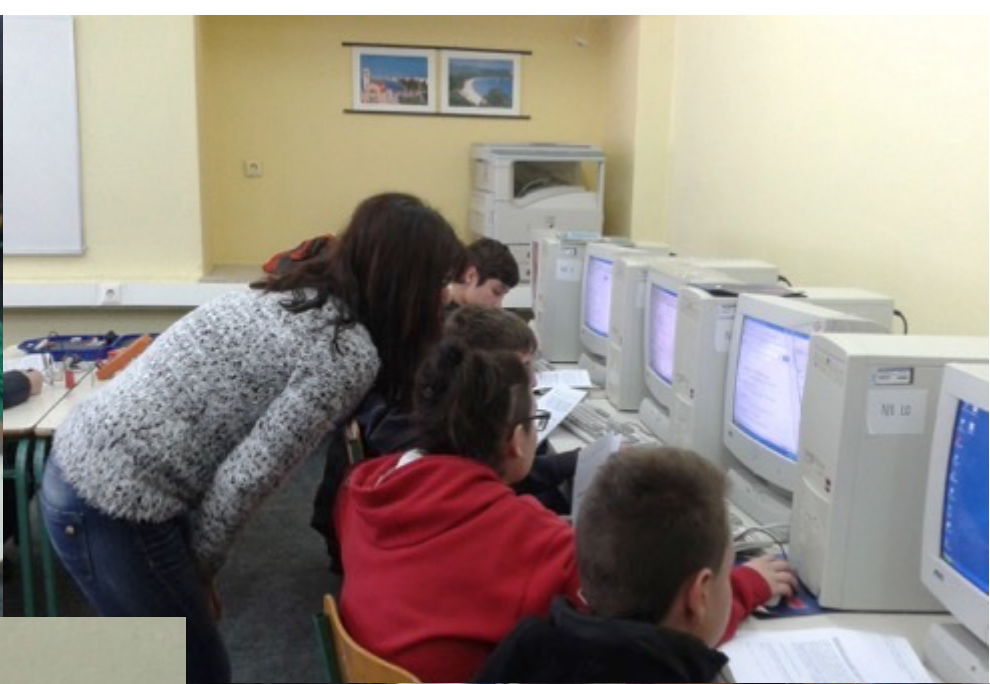
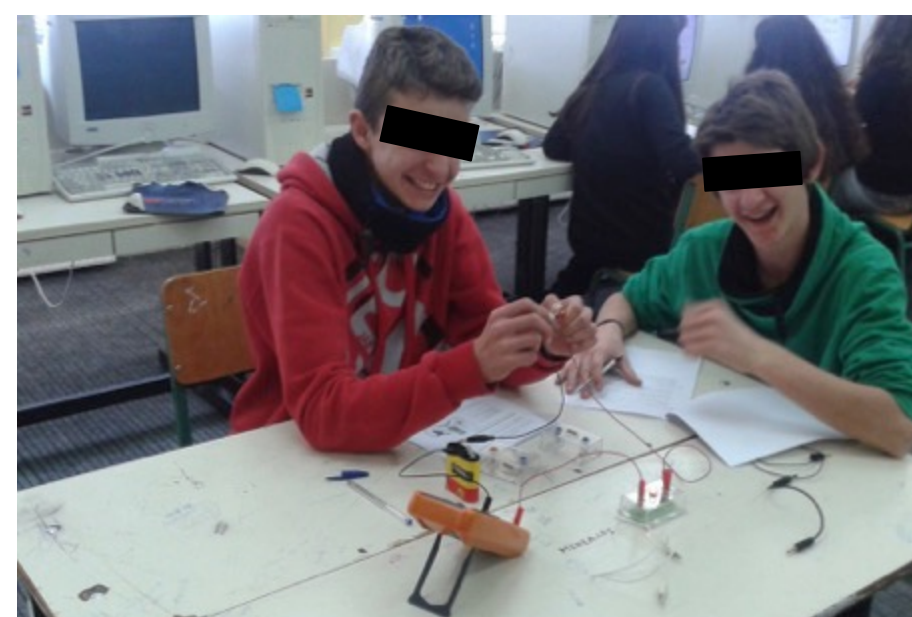
ΔΕΝ ΥΠΑΡΧΕΙ ΣΤΟ ΕΡΧΟΣ

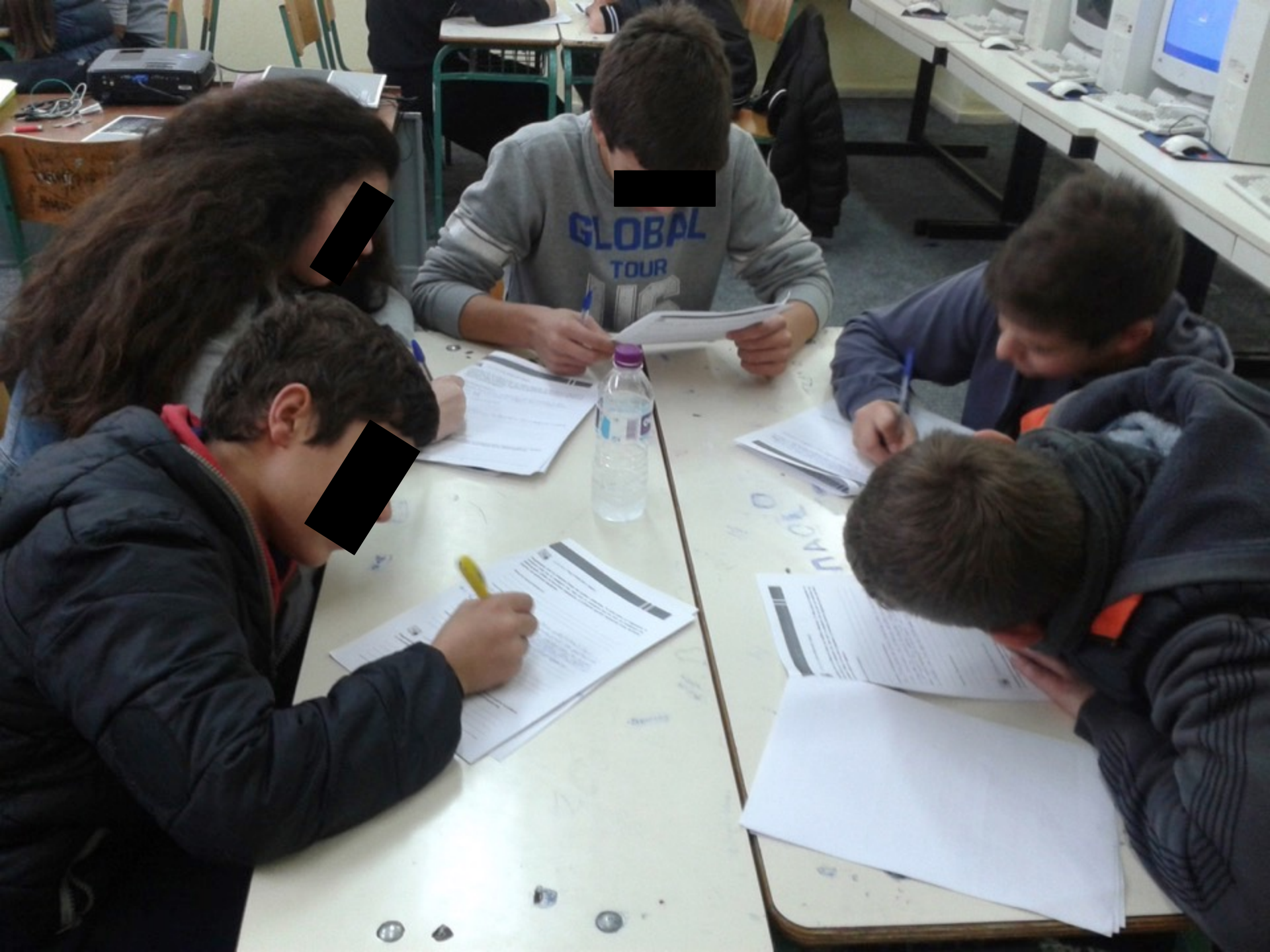


ΑΛΟΥΖΗΣ Α. ΠΑΠΑΔΟΠΟΥΛΟΣ Κ. ΜΠΑΝΤΗΣ Μ

ΠΕΪΚΟΣ Γ. ΤΡΑΪΚΟΣ Ζ. ΣΙΣΙΝ Μ











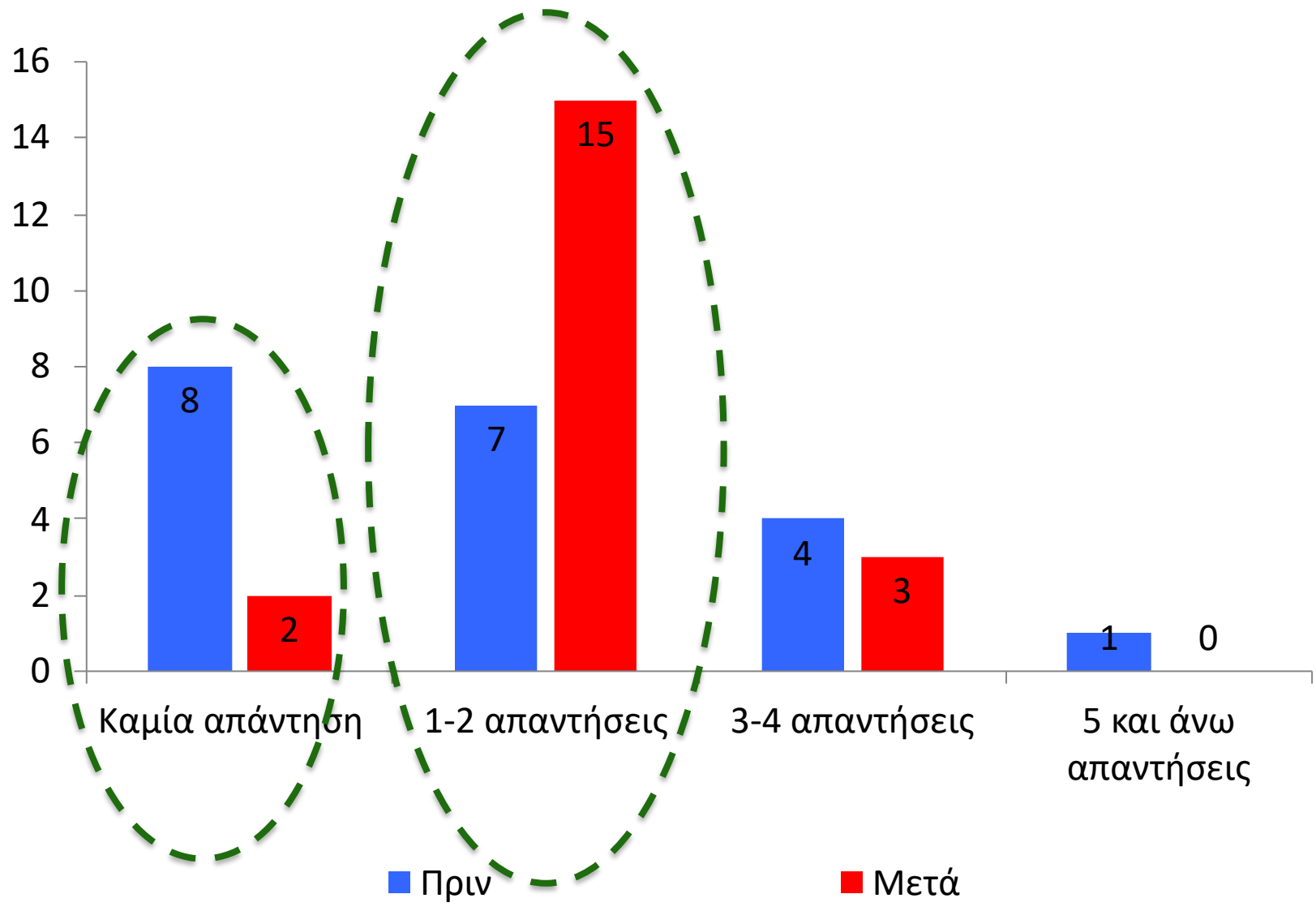


# Γνωστικά

# Αριθμός απαντήσεων σχετικά με τα ΥΛΙΚΑ που χρησιμοποιούνται στον ΟΤΕ

(Γ' τάξη, Γυμνάσιο Βεύης, N=20) \*

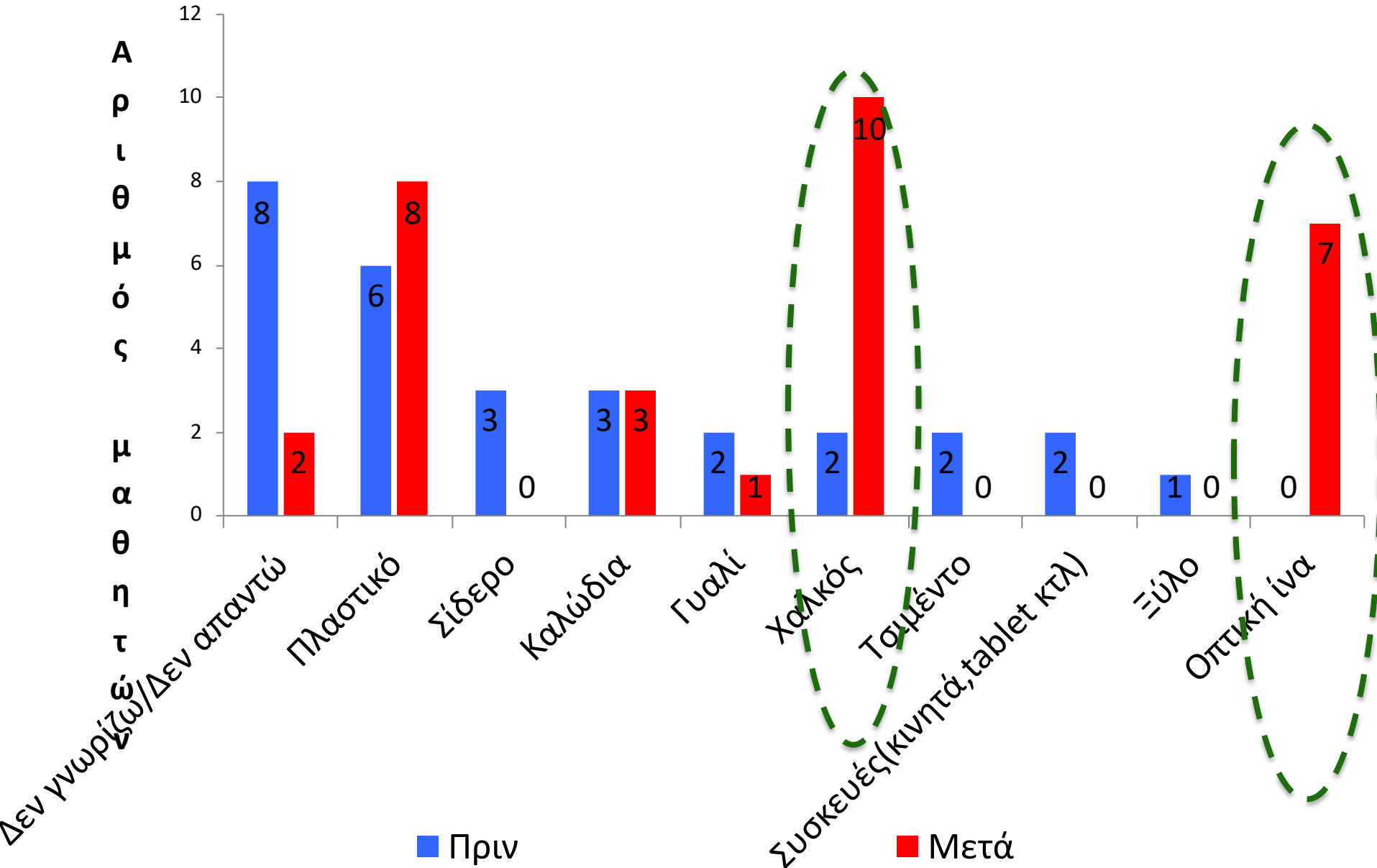
Α  
ρ  
ι  
θ  
μ  
ός  
  
μ  
α  
θ  
η  
τ  
ών



\*Προπτυχιακή Διπλωματική εργασία του Παναγιώτη Γιαπουτζή

# Υλικά που χρησιμοποιούνται στον ΟΤΕ;

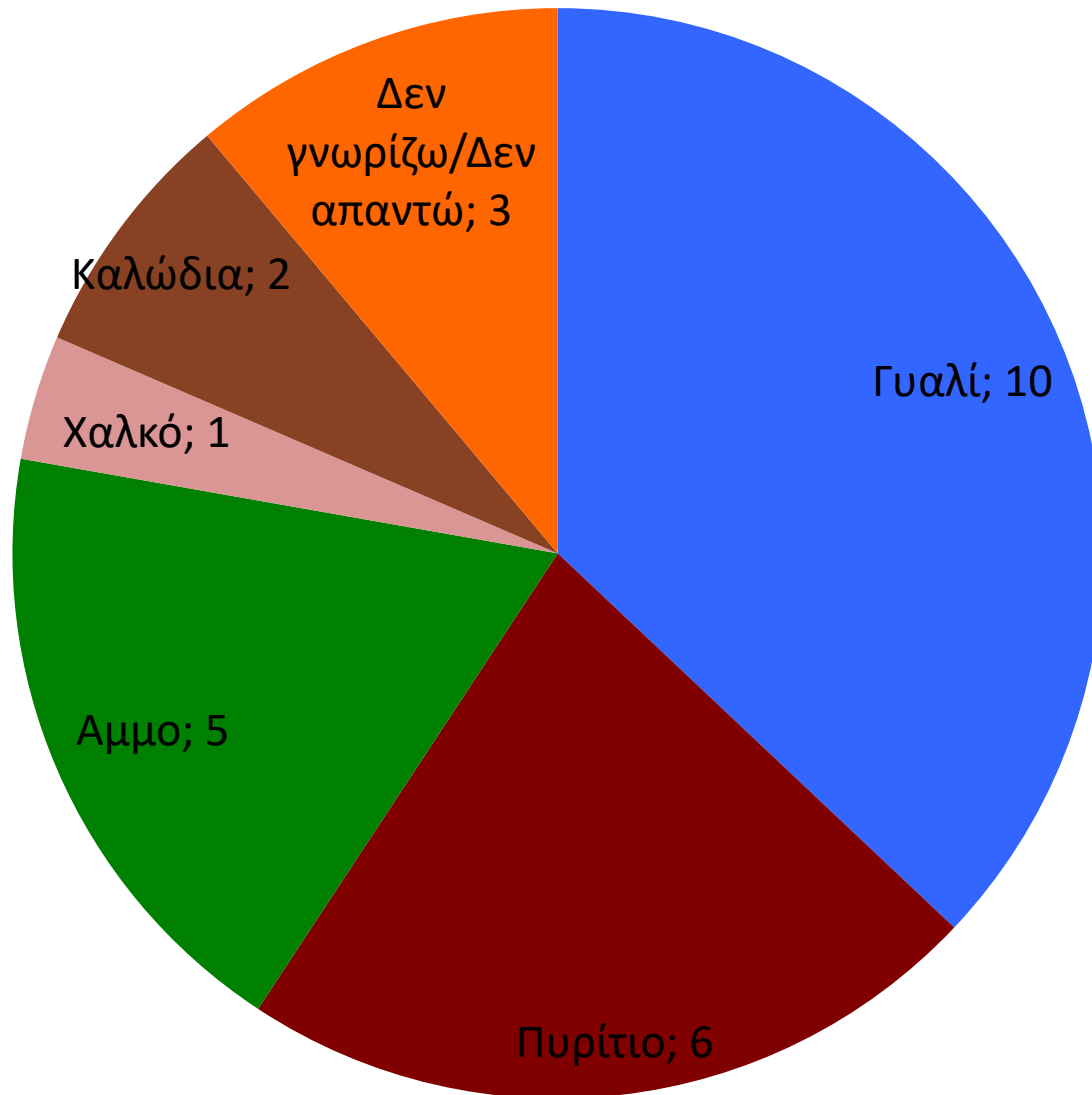
(Γ' τάξη, Γυμνάσιο Βεύης, N=20) \*



\*Προπτυχιακή Διπλωματική εργασία του Παναγιώτη Γιαπουτζή

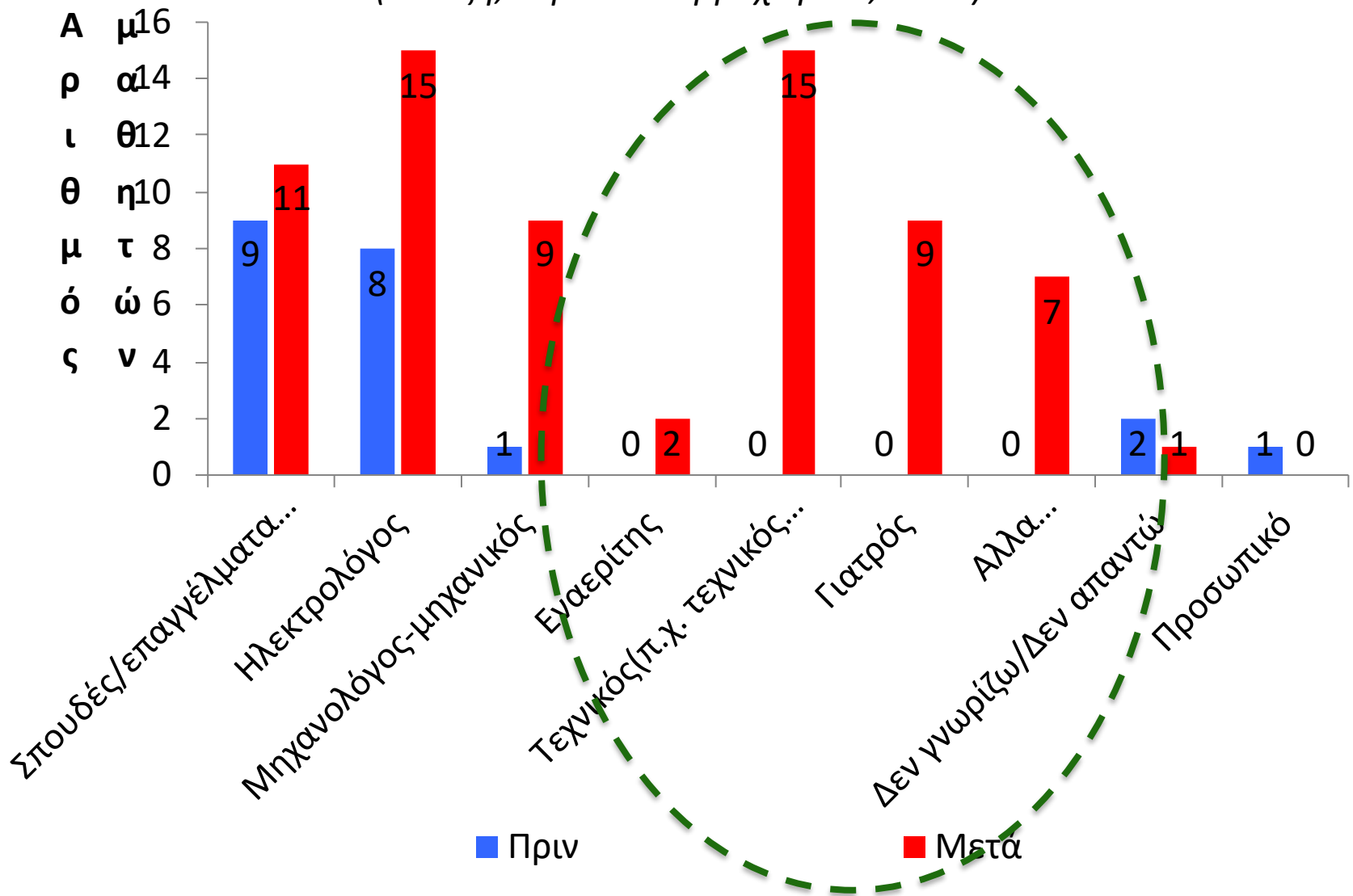


**Από ποια υλικά αποτελείται η οπτική ίνα;  
(Μόνο μετά) (Γ' τάξη, Γυμνάσιο Βεύης, N=20)**



# Ποια επαγγέλματα/σπουδές σχετίζονται με τον ΟΤΕ;

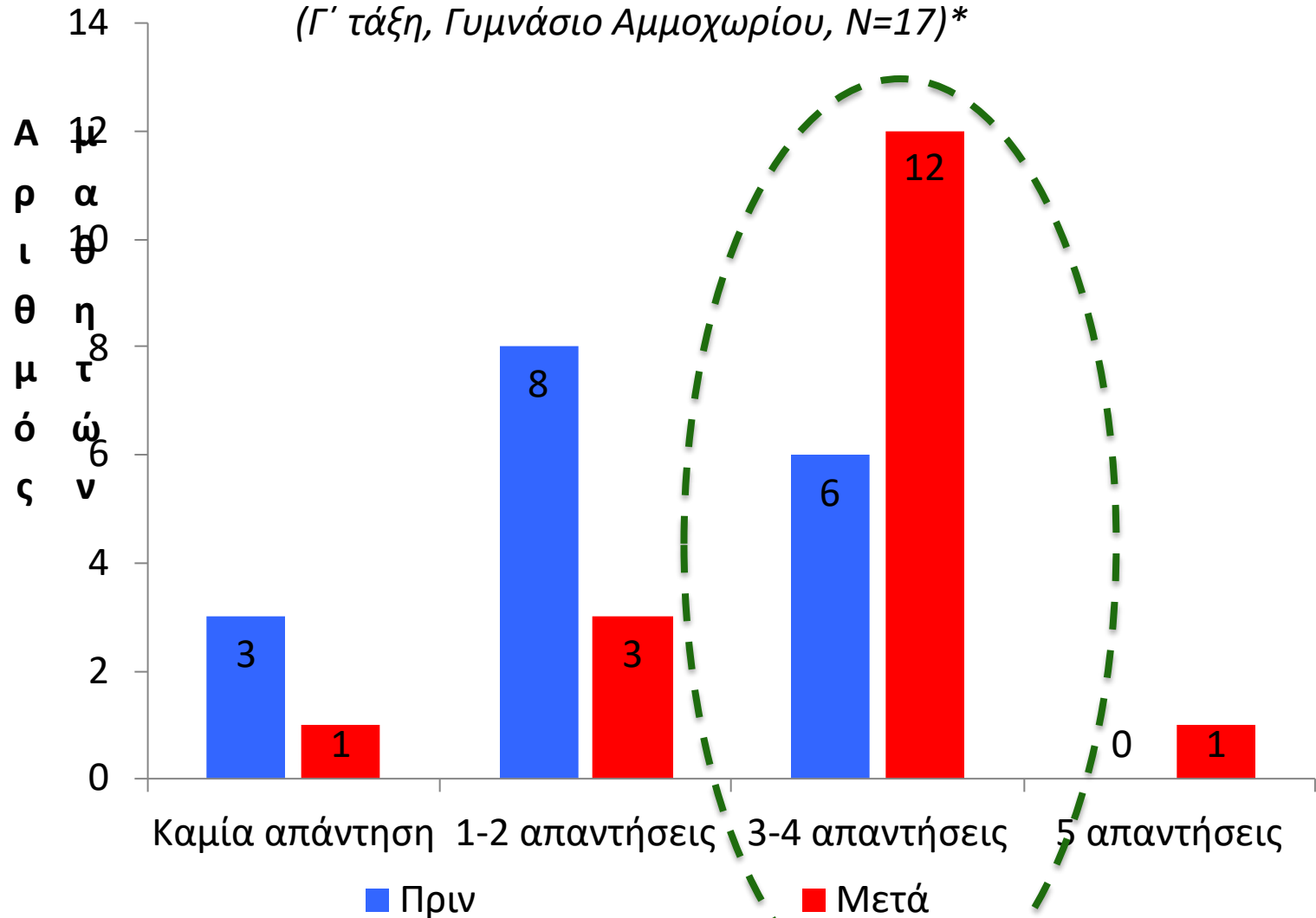
(Γ' τάξη, Γυμνάσιο Αμμοχωρίου, N=17)



\*Προπτυχιακή Διπλωματική εργασία του Παναγιώτη Γιαπουτζή

# Αριθμός απαντήσεων σχετικά με τις υπηρεσίες που μας παρέχει ο ΟΤΕ

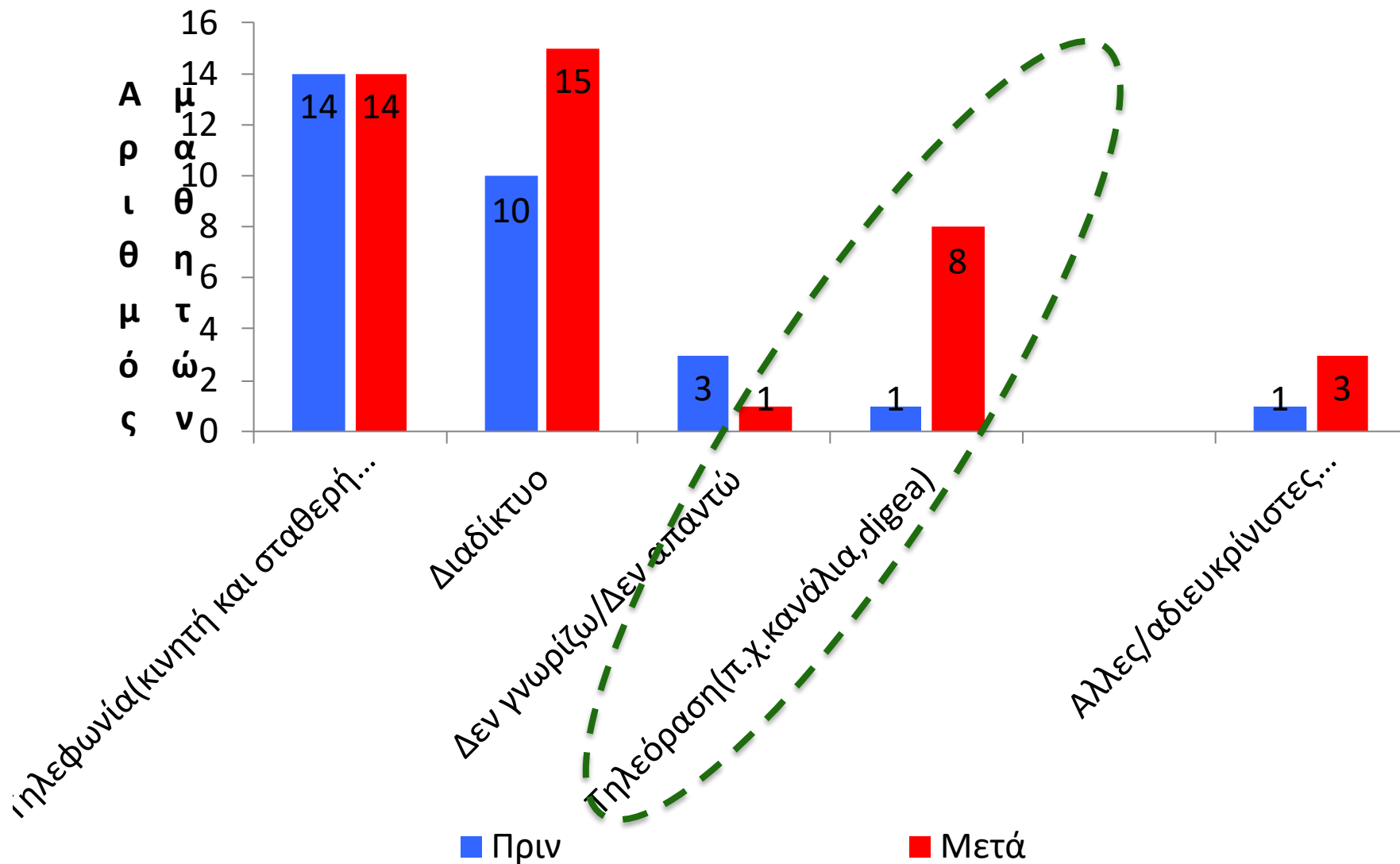
(Γ' τάξη, Γυμνάσιο Αμμοχωρίου, N=17)\*



\*Προπτυχιακή Διπλωματική εργασία του Παναγιώτη Γιαπουτζή

# Ποιες υπηρεσίες μας παρέχει ο ΟΤΕ;

(Γ' τάξη, Γυμνάσιο Αμμοχωρίου, N=17)\*



\*Προπτυχιακή Διπλωματική εργασία του Παναγιώτη Γιαπουτζή



# Γιατί οι οπτικές ίνες αντικαθιστούν τα χάλκινα καλώδια; (Γ' τάξη, Γυμνάσιο Αμμοχωρίου, N=17) (Μόνο μετά)





# Θέματα αειφορίας



# Σχέδιο εργασίας (*project*)

---

**63 / 65 φοιτήτριες/τές**

**16 / 19 ομάδες εργασίας**

**16 / 19 διαφορετικές όψεις  
βιωσιμότητας / κοινωνικής  
βιωσιμότητας**

**40 ώρες σε 4 μήνες / εξάμηνο**



# Βαθμός διερεύνησης

---

Το μάθημα της αιιφορίας (ΥΕ349) έχει στοιχεία εντελώς ανοικτής διερεύνησης αφού δεν δίνονται θέματα έτοιμα, παρά μόνο το γενικό πλαίσιο και οι φοιτητές/τριες διαλέγουν το θέμα με το οποίο ασχολούνται το εξάμηνο





# Θεματικές περιοχές

---

- **Βιωσιμότητα της πόλης της Φλώρινας (2013)**
- **Κοινωνικές όψεις της βιωσιμότητας (2014)**

# Παραδοτέα – Εργασίες- Δράσεις

- 👉 Ολιγόλεπτο ψηφιακή ιστορία (5'-10')
- 👉 Διεξαγωγή βιβλιογραφικής και επιτόπιας έρευνας (50-10 άτομα δείγμα)
- 👉 Δημοσίευση σε έντυπο ή/και ηλεκτρονικό τύπο
- 👉 ΔΡΑΣΗ

# Τρόπος Εργασίας

- ☞ Συζήτηση και πρόταση διαφόρων θεμάτων - Επιλογή του θέματος
- ☞ Καταιγισμός ιδεών για το θέμα
- ☞ Καθορισμός στόχων
- ☞ Συγκρότηση ολιγομελών ομάδων (2-5 άτομα) και ανάληψη θέματος από κάθε ομάδα
- ☞ Συλλογή πληροφοριών, διεξαγωγή μικρής έρευνας, 1<sup>η</sup> επίσκεψη πεδίου
- ☞ Συζήτηση στην ολομέλεια των μέχρι τώρα ευρυμμάτων και προετοιμασία επίσκεψης στο πεδίο (ερωτήσεις, θέματα, προτάσεις)
- ☞ Επίσκεψη στο πεδίο/φορέα, ενημέρωση, ανταλλαγή απόψεων (2<sup>η</sup> επίσκεψη στο πεδίο)
- ☞ Συζήτηση στην ολομέλεια των συγκεντρωθέντων στοιχείων, συμπεράσματα,
- ☞ Αξιολόγηση της προσπάθειας



# ΧΡΗΣΗ ΤΕΧΝΟΛΟΓΙΑΣ...

Windows Movie Maker

Word

Κινητά τηλέφωνα

Photoshop

Excel

To blog της Google

Ψηφιακές φωτογραφικές μηχανές

Power Point

H/Y

Συσκευές ηχογράφησης

Μηχανές αναζήτησης (Google, Yahoo, κτλ)

Internet

Ηλεκτρονικό ταχυδρομείο

# 1<sup>η</sup> Επίσκεψη πεδίου





# 2<sup>η</sup> Επίσκεψη πεδίου











# Δημοσιεύσεις



# ΝΕΑ ΦΛΩ

Η καθημερινή ηλεκτρονική ενημέρωσή σας

Κυριακή, 8 Φεβρουάριον 2015

## Λιγότερη εγκληματικότητα, περισσότερη βιωσιμότητα

Εν καιρώ κρίσης είναι σύνηθες γεγονός η αύξηση της εγκληματικότητας σε όλες τις κοινωνίες και σε όλες τις εποχές. Κλοπές, διαρρήξεις, ληστείες, βιασμοί είναι μερικά από τα βασικά θέματα που βρίσκονται συχνά σε έξαρση και απασχολούν την τοπική και την παγκόσμια κοινότητα. Σκοπός του συγκεκριμένου άρθρου είναι η ανάδειξη και παρουσίαση ορισμένων όψεων της εγκληματικότητας στην Περιφέρεια της Δυτικής Μακεδονίας (νομοί Φλώρινας, Κοζάνης, Γρεβενών, Καστοριάς), καθώς και οι απόψεις των πολιτών για τα θέματα αυτά.



Ύστερα από τη συλλογή και την επεξεργασία στατιστικών δεδομένων από τα Δελτία Τύπου της επίσημης ιστοσελίδας της Ελληνικής Αστυνομίας (ΕΛ-ΑΣ, 2014), προέκυψαν αξιοσημείωτα αποτελέσματα που αφορούν τα έτη 2011-2014. Χαρακτηριστικότερες περιπτώσεις εμφανίζονται στις παρακάτω κατηγορίες:

- διάπραξη κλοπών-διαρρήξεων,
- απλή σωματική βλάβη,
- μη νόμιμοι μετανάστες,
- παράνομη είσοδο αλλοδαπών και παραμονή τους στην χώρα και
- ανθρωποκτονίες.

Πιο συγκεκριμένα, όσον αφορά την κατηγορία κλοπών-διαρρήξεων, οι μήνες με την συχνότερη διάπραξη τέτοιων εγκλημάτων, εμφανίζονται να είναι ο Μάιος και ο Φεβρουάριος του 2011 με 26 και 22 περιπτώσεις αντίστοιχα, ενώ οι μήνες με τις λιγότερες εμφανίζονται, να είναι ο Οκτώβριος του 2011 και ο Ιούλιος του 2013 με 2 και 4 περιπτώσεις αντίστοιχα. Στην κατηγορία της απλής σωματικής βλάβης διεπράχθησαν οι περισσότερες τον Ιούλιο και τον Αύγουστο του 2012 με 28 και 27 περιπτώσεις αντίστοιχα, ενώ οι λιγότερες εμφανίζονται τον Ιανουάριο του 2014 και του 2011 με 4 και 5 αντίστοιχα.

Σχετικά με την λαθρομετανάστευση τον Ιούνιο και τον Οκτώβριο του 2011 ο μεγαλύτερος αριθμός των μη νόμιμων μεταναστών, που συνελήφθησαν, έφτασαν τους 355 και 343 αντίστοιχα, ενώ τα λιγότερα άτομα συνελήφθησαν τον Ιανουάριο και Φεβρουάριο του 2013 84 και 86. Επίσης, οι περισσότεροι αλλοδαποί που συνελήφθησαν για παράνομη είσοδο και παραμονή στη χώρα, τον Οκτώβριο του 2014 έφτασαν τους 179 και τον Μάιο του 2012 τους 222, ενώ οι λιγότερες συλλήψεις έγιναν τον Φεβρουάριο του 2012 με 29 αλλοδαπούς και τον Ιανουάριο του 2013 με 31 αλλοδαπούς. Τέλος, στην κατηγορία των ανθρωποκτονιών, χαρακτηριστικός είναι ο μήνας Ιούνιος του 2013 με τις περισσότερες υλοθέσεις, 6 στο σύνολο, ενώ ενδιαφέρον παρουσιάζει το γεγονός, ότι τους περισσότερους μήνες στα 4 έτη, δεν ξεπερνούν τη 1 ανθρωποκτονία.

Φλωρινιακά Νέα

Κυκλοφορία Πεζών και Οχημάτων στην Πόλη της Φλώρινας

Κυκλοφορία Πεζών και Οχημάτων στην Πόλη της Φλώρινας

Το άρθρο αναλύει τον αφορισμό: «Ανεπιθύμητα αποτελέσματα άμεσας δράσης» Τάκης Αθανασίου

Κυκλοφορία Πεζών και Οχημάτων στην Πόλη της Φλώρινας

Έχετε αφήσει στη δουλειά σας να επηρεάσει στο καιρό σας;

Στη πόλη μας υπάρχει μόνο η παραπάνω ποσότητα για δημιουργία Αυτά αποτελούν τους πιο επικίνδυνους τους ανθρώπους

Από όμοιο δεν είναι φαινομένη, η πόλη της Φλώρινας

Τραπέζι

ΠΕΤΥΧΕ ΤΟ ΒΑΤΡΑΧΙ

Photos Events Lifestyle Music

Από της Φλώρινας: μια βόλτα στο συνοικισμό»

Angel Stoix feat. Demy - "Where is the..."

Φώνες Τυλάκου Βεργιλιού Βουρά

RADIOS

itylife

στην πόλη της Φλώρινας: στο συνοικισμό»

στην Στο Συνοικισμό της Φλώρινας 2 εβδομάδες πριν |

Gallery Alpha!

ο συνοικισμός των... στανταμ και αν είναι... ίκες του... να μας μιλήσουν





---

# Παραδείγματα δράσεων

---



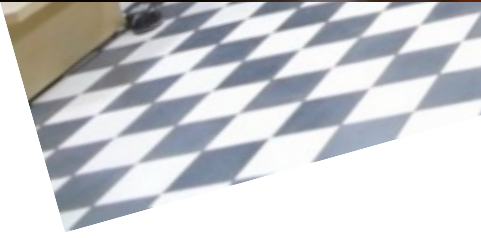
**Κίνε τη Διαφορά. Μίλα τώρα!**

**25 Φεβρουαρίου 2015**  
ώρα: 5:00 μ.μ.

Στοιχεία Οργανισμού:  
Εταιρεία Γεωγραφικών  
Μαθημάτων Το Καθολικό του Παιδιού  
Όλη η Μόνασσα  
Παύση κατά της Εγκληματικής Βίας στις Διεθνείς Μεινότητες  
Λευα Ακτοφάνη  
Παύση της Σχολικής Βίας Σχολείο Νέων Φιλομαχίας













«Η ΠΑΤΟΥΣΑ»

Merry Christmas

Σας περιμένουμε από το Σάββατο 20, στο σπιτάκι της "πατούσας" στο ξύλινο χωριό!  
Βοηθάμε τους μικρούς τετράποδους φίλους μας, που μας έχουν ανάγκη και μαθαίνουμε για την δράση του φιλοζωικού σωματείου!

**Σας χρειαζόμαστε για να μπορούμε!**





# Trans... Florina- Μετακινήσεις στην Φλώρινα

Βασικός σκοπός του ιστολογίου μας είναι η πληροφόρηση των ενδιαφερομένων για τα δρομολόγια των Μ.Μ.Μ. της πόλης της Φλώρινας. Επιπλέον, στοχεύουμε στην έκθεση των απόψεων για οτιδήποτε σχετικό με το ζήτημα των μετακινήσεων στην Φλώρινα.

Πέμπτη, 15 Ιανουαρίου 2015

## Οι μετακινήσεις στην πόλη της Φλώρινας με τα Μέσα Μαζικής Μεταφοράς (Μ.Μ.Μ.)

Το ζήτημα των μετακινήσεων από και προς την πόλη της Φλώρινας θεωρείται ιδιαίτερα σημαντικό για τους κατοίκους, τους φοιτητές, τους επισκέπτες και γενικότερα όσους χρησιμοποιούν τα υπάρχοντα Μ.Μ.Μ., δηλαδή το υπεραστικό ΚΤΕΛ, το τρένο και τα αστικά λεωφορεία.

Σας μένει μας και με την ελάττωση της οικονομικής κρίσης είναι ιδιαίτερα εμφανή τα προβλήματα στον τομέα των μετακινήσεων. Αυτά τα προβλήματα υπήρχαν ανέκαθεν, αλλά τώρα έχουν ενταθεί.

Με βάση τις μαζικές αιτιάσεις, φοιτητών και επισκεπτών της πόλης της Φλώρινας έχουν εντοπιστεί τα ακόλουθα ζητήματα:

### 1. Τρένα

- Υπάρχει τρένων δρομολογίων που δεν εξυπηρετούν ως προς το εφόδιό τους.
- Σημαντική θεωρείται η απουσία βραδυνών δρομολογίων που υπαχθεί πλαισιώτερα και λόγω της κρίσης δεκάσις.
- Ωστόσο, οι τιμές των εισιτηρίων είναι οικονομικολογικές.
- Έλλειψη μηχανημάτων ΑΤΜ και θυρίδων φύλαξης αποσκευών των επιβατών.

### 2. Αστικά Λεωφορεία

- Τις καθημερινές υπάρχουν τακτικά δρομολόγια από και προς τα κοντινά χωριά (Αρμυριόσι, Αμυριόσι κλπ.), αλλά παρατηρείται απουσία δρομολογίων για πιο απομακρυσμένους οικισμούς.
- Τα Σαββατοκύριακα υπάρχουν ελάχιστα έως και καθόλου δρομολόγια, ακόμα και για τα κοντινά χωριά (Κιάθοραγος, Πολυπόταμος, Ατραπός κλπ).
- Έλλειψη μηχανημάτων αυτόματης έκδοσης εισιτηρίων. (π.χ. για τους φοιτητές)

### 3. Υπεραστικά Λεωφορεία

- Οι τιμές των εισιτηρίων θεωρούνται αρκετά υψηλές.
- Δεν υπάρχουν δρομολόγια, ειδικά το Σαββατοκύριακο για δημοφιλείς τουριστικούς προορισμούς (Βίγλα, Πρέσπες, Νυμφαίο).
- Τα υπεραστικά δρομολόγια θεωρείται ότι δε διευκολύνουν και δεν εξυπηρετούν την μετάβαση τόσο εκτός Φλώρινας (όπως για παράδειγμα στην Καστοριά, αφού η μετάβαση γίνεται μέσω Αμυνταίου) όσο και εντός προς τα τοπικά χωριά.
- Έλλειψη μηχανημάτων ΑΤΜ και θυρίδων φύλαξης αποσκευών των επιβατών.

### Βασίζόμενοι σε όλα τα παραπάνω προτείνονται τα εξής:

-Αύξηση των δρομολογίων, αστικών και υπεραστικών γραμμών, ειδικά στους κοντινούς νομούς (Κοζάνη, Καστοριά...) και τοπικούς οικισμούς για την εξυπηρέτηση πολλών και επισκεπτών.

-Μείωση των τιμών ιδιαίτερα στα υπεραστικά δρομολόγια και ύπαρξη προφορών.  
 -Ενίσχυση εξυπηρέτησης των ταξιδιωτών από το προσωπικό μέσω επιπρόσθετης κτήρησης (αστοχολογία) ή άλλων μέσων επικοινωνίας (π.χ. μέσω διαδικτύου).

Πληροφορίες

asteria  
 Προβολή πλήρους προφίλ

Αρραβώθηκε ιστολόγιο

¥ 2015 (1)  
 ▼ Ιανουάριος (1)  
 Οι μετακινήσεις στην πόλη της Φλώρινας με τα Μέσα ...

**Oruxia Φλώρινας is on Facebook.**  
 To connect with Oruxia Φλώρινας, sign up for Facebook today.  
 Sign Up Log In

**Oruxia Φλώρινας Community**

Timeline About Photos Likes Videos

PEOPLE >

31 likes

ABOUT >

Αφορά τα ορυχεία της Φλώρινας.

PHOTOS >

VIDEOS >

Oruxia Φλώρινας από Φλωρινιώτικα - Floriniotika  
 9 hrs · 0

Το ορυχείο του Αμυνταίου: Η Αεφορία και η βιωσιμότητα στον Ν. Φλώρινας (άρθρο) - Φλωρινιώτικα.gr  
 FLORINIOTIKA.BLOGSPOT.GR

Μου αρέσει · Σχολιάστε · Share · 2

Oruxia Φλώρινας  
 12 hrs · 0





## Άλλες δράσεις:

- Έρευνα σε 300 πολίτες της Φλώρινας για το ποια είναι τα πλεονεκτήματα και τα μειονεκτήματα της πόλης τους και το πώς θέλουν να είναι στο μέλλον
- Διοργάνωση επίσκεψης στις Πρέσπες για άλλους φοιτητές/τριες (2 λεωφορεία)
- Διοργάνωση επίσκεψης στη Βίγλα για άλλους φοιτητές/τριες (πέρυσι)

Λίγα λόγια για ε

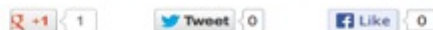
## Λίγα λόγια για εμάς...

Η δημιουργία του ιστολογίου αυτού πραγματοποιήθηκε από φοιτήτριες του Παιδαγωγικού Τμήματος Δημοτικής Εκπαίδευσης Φλώρινας στα πλαίσια εκπόνησης εργασίας στο μάθημα Εφαρμογές Προγραμμάτων για την Αειφορία στο Δημοτικό Σχολείο που πραγματοποιήθηκε το χειμερινό εξάμηνο 2012-2013.

Το ιστολόγιο μας θέλει να αναδείξει τις διάφορες όψεις της πόλης της Φλώρινας, μέσα από τα μάτια των φοιτητών της και όχι μόνο. Δεν παύει όμως να έχει ενημερωτικό χαρακτήρα και να θέλει να ευαισθητοποιήσει και να κινητοποιήσει τους αναγνώστες για τα θέματα που μας απασχολούν.

Βρείτε μας ακόμη στο facebook και στο Google+  
 Ή επικοινωνήστε μαζί μας μέσω e-mail.

Δημοσιεύτηκε 20th March από τον χρήστη welove florina



1 Προβολή σχολίων

1 comment

Google+



Add a comment as Nikolas Papadopoulos

Top comments ▾



welove florina shared this via Google+ 3 months ago - Shared publicly

+1 · Reply

<http://weloveflorina.blogspot.gr/>



---

# Σημαντικές Εμπειρίες Ζωής

*(Significant Life Experiences)*

---

# Περιβαλλοντική ευαισθησία

*(environmental sensitivity)*

---

Είναι μια όψη της ενημερότητας (awareness) και ένας από τους πέντε κύριους στόχους που διατυπώθηκαν στη Συνδιάσκεψη της Τυφλίδας (1977)

Είναι εισαγωγική μεταβλητή για την περιβαλλοντικά υπεύθυνη συμπεριφορά του μοντέλου των Hines et al. (1986)

Η περιβαλλοντική ευαισθησία είναι μια προδιάθεση και ενδιαφέρον για μάθηση σχετικά με το περιβάλλον, το να νιώθεις ενδιαφέρον (concern) γι' αυτό και να δρας για την προστασία του στη βάση διαμορφωτικών (καθοριστικών εμπειριών – *formative experiences*)

Άρα → οι σημαντικές εμπειρίες ζωής είναι σημαντικές για την διαμόρφωση αυτής της περιβαλλοντικής ευαισθησίας

**TABLE 1. Influences on Attitude  
Toward the Environment**

<u>Influence Respondents,</u>	<u>%</u>
Outdoors	91
Family vacations	68
Childhood play	50
Youth groups/camp	41
Hunting/fishing	45
Family	59
Study of natural systems	45
Love for area in which raised	32
Professional responsibility	27
Habitat alteration	23
Environmental organization	18
Books	18
Peer sensitivity	9

*Note. Adapted from Peterson (1982). N = 22 (17 males, 5 females).*

**TABLE 2. Influences on Choice of  
Conservation Work**

<u>Influence(FNa) Respondents,</u>	<u>%</u>
Natural areas	78
Habitat: frequent contact	58
Parents	47
Teachers	31
Books	29
Other adults	27
Habitat alteration	24
Solitude outdoors	7
Miscellaneous	31
Travel abroad	11

**Note. Adapted from Tanner (1980).  
N = 45 (37 males, 8 females).**

**TABLE 3. Influences on Practical Concern for the Environment**

<b>Influence</b>	<b>Respondents, %</b>
Outdoors	91
Childhood outdoors	42
Outdoor activities	39
Wilderness/solitude	10
Education	59
Family	38
Organizations	36
TV/media	23
Friends/others (including teachers)	21
Travel abroad	19
Negative issues	18
Books	15
Becoming a parent	9
Pets/animals	6
Religion	6
Miscellaneous	15

**Note.** Adapted from Palmer (1993). N = 232 (102 males, 130 females).



**TABLE 4. Influences on Interest in the Environment**

<b>Influence</b>	<b>Respondents, %</b>
Childhood natural areas(FNa)	88
Vacation trips	58
Play outdoors	22
Camp & Parents	27
Other relatives	20
Natural curiosity	15
Teachers	11

**Note. Adapted from Peters-Grant (1986). N = 24 (8 males, 16 females).**

In a study with 2000 American youths aged 8-18 years old, identified that they spent approximately **seven hours** a day, **seven days** a week **consuming media** as opposed to spending time outside.

*Rideout, Foehr, and Roberts (2010)*

American youth although express a general sentiment that being outdoors and enjoy such situations, however, **they do not spend as much time in nature** as they spend participating in indoor activities

*Nature Conservancy (2011)*

**TABLE 5. Influences on Path to Work in Environmental Education**

<u>Influence Respondents,</u>	<u>%</u>
Outdoor exposure	64
Camping	24
Youth groups	12
Exposure to rural settings	18
Parks and open space	24
Job opportunity	54
Mentors	42
Family members	24
Teachers	12
Supervisors/coworkers	12
Inherent interest	36

.....

**Note. Adapted from James (1993). N = 50 (27 males, 23 females).**

.....

<u>Influence Respondents,</u>	<u>%</u>
Community concern	34
Specific issues	30
Community health	14
Social justice	12
Science	26
Spirituality	26
Personality	24
Reading	22
Cultural identity	20

**Note. Adapted from James (1993). N = 50 (27 males, 23 females).**

# Παράδειγμα έρευνας...

---

## Τίτλος:

**«Significant life experiences affect environmental action: a confirmation study in eastern Taiwan»**

### Σκοπός 1<sup>ης</sup> έρευνας

- Η διερεύνηση των σημαντικών εμπειριών ζωής οι οποίες επηρεάζουν την καλλιέργεια περιβαλλοντικής δράσης στην ανατολική Ταϊβάν
- Η αναδόμηση του μονοπατιού ζωής (*life path*) το οποίο ακολουθήθηκε από τους ανθρώπους αυτούς που έχουν αποκτήσει αποτελεσματική περιβαλλοντική δραστηριότητα

### Σκοπός 2<sup>ης</sup> έρευνας

- Η διερεύνηση του εάν οι σημαντικές εμπειρίες ζωής που δηλώθηκαν στην 1<sup>η</sup> έρευνα μπορούν να διαχωρίσουν αποτελεσματικά ανθρώπους που είναι αφοσιωμένοι σε κάποιο βαθμό στην περιβαλλοντική δράση από αυτούς που είναι απαθείς στην περιβαλλοντική προστασία
- Να εξετάσει σε ποιο βαθμό η περιβαλλοντική δράση επηρεάζεται από τις σημαντικές εμπειρίες ζωής

# Παράδειγμα έρευνας...

---

1<sup>η</sup> έρευνα (N=40, εκπαιδευτικοί, δημόσιοι υπάλληλοι, κάτοικοι)

**A' μέρος.** Εστίαση στη περιβαλλοντική δράση  
Ερωτηματολόγιο με 21 items

**B' μέρος.** Δημογραφικές μεταβλητές

**Γ' μέρος.** Αυτοβιογραφική, ανοικτού τύπου ερώτηση: Να περιγράψουν τις εμπειρίες τους

*«Στη ζωή σου (από την παιδική ηλικία μέχρι την εφηβεία) ποιές είναι οι σημαντικές εμπειρίες ζωής ή οι σημαντικοί παράγοντες οι οποίοι έχουν επηρεάσει στο να αναλάβεις δράση για να προστατέψεις το περιβάλλον»*

- Ανάλυση **40** αυτοβιογραφικών αναμνήσεων (autobiographical memories)
- Παραγωγή **17** κατηγοριών από σημαντικές εμπειρίες ζωής



# Παράδειγμα έρευνας...

---

2<sup>η</sup> έρευνα (N=430, εκπαιδευτικοί, δημόσιοι υπάλληλοι, κάτοικοι)

**A' μέρος.** Εστίαση στη περιβαλλοντική δράση  
Ερωτηματολόγιο με 21 items

**B' μέρος.** Δημογραφικές μεταβλητές

**Γ' μέρος.** 24 items με τις 17 κατηγορίες που αναπτύχθηκαν από την 1<sup>η</sup> έρευνα.

- Σκορ > 30, περιβαλλοντικοί ακτιβιστές
- Σκορ < 10 απαθείς σε περιβαλλοντική προστασία

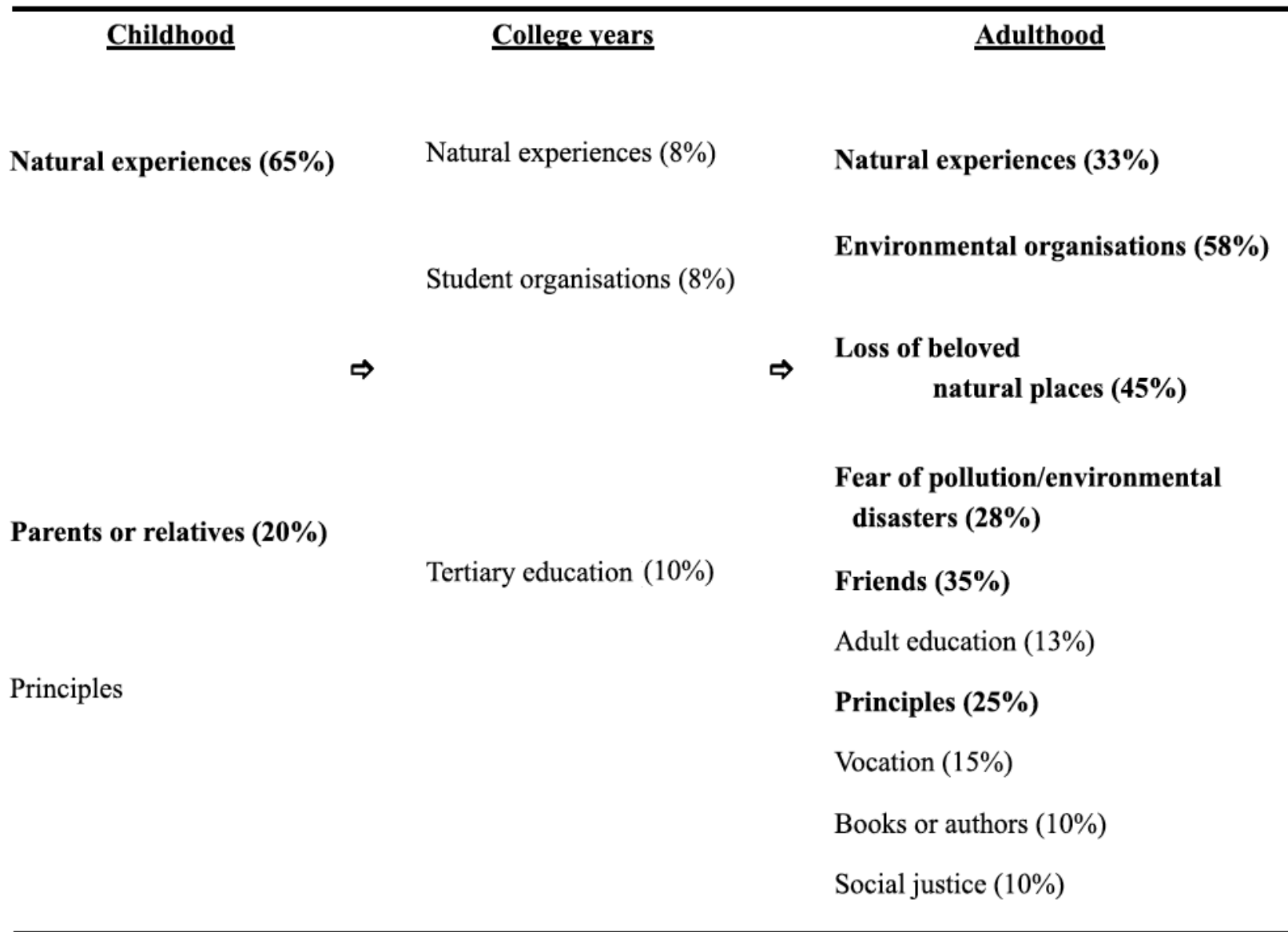


Figure 1. Life paths into the environmental action in eastern Taiwan ( $n = 40$ ).  
 Note: The percentage of each factor mentioned by the respondents is placed in the parentheses. This chart shows the significant life experiences that were mentioned by over 5% of the respondents.

Table 3. The comparison in the scores on each significant life experience between environmental activists and those apathetic to environmental protection.

Life experiences	Environmental activists ( <i>n</i> = 82) Mean (SD)	Those apathetic to environmental protection ( <i>n</i> = 153) Mean (SD)	T	Effect size Cohen's <i>d</i> value
Books or authors	3.74 (1.02)	1.49 (0.91)	17.35**	2.33
Environmental organisations	3.71 (1.26)	1.37 (0.82)	15.14**	2.20
Social justice	3.30 (1.34)	1.25 (0.68)	13.03**	1.93
Friends	3.55 (1.26)	1.44 (0.91)	13.43**	1.92
Principles	4.06 (0.82)	2.43 (0.99)	13.46**	1.79
Loss of beloved natural places	8.99 (1.20) <sup>a</sup>	6.36 (2.20) <sup>a</sup>	11.86**	1.49
Vocation	3.63 (1.13)	2.11 (0.97)	10.83**	1.44
Adult education	3.65 (1.09)	2.35 (0.88)	9.27**	1.31
Fear of pollution/ environmental disasters	8.84 (1.18) <sup>a</sup>	6.90 (1.88) <sup>a</sup>	9.73**	1.24
Tertiary education	2.57 (1.23)	1.66 (0.65)	6.27**	0.93
Student organisations	2.29 (1.51)	1.28 (0.66)	5.77**	0.87
Natural experiences (college years)	2.77 (1.27)	1.78 (1.07)	6.02**	0.84
Natural experiences (childhood)	11.90 (2.99) <sup>b</sup>	9.12 (3.71) <sup>b</sup>	6.23**	0.82
Natural experiences (adulthood)	3.30 (1.20)	2.27 (1.30)	5.93**	0.82
Parents or relatives	5.00 (1.97) <sup>a</sup>	3.73 (1.50) <sup>a</sup>	5.10**	0.73
Religion	2.94 (1.30)	2.15 (0.92)	4.89**	0.70
Primary or secondary education	4.10 (2.13) <sup>a</sup>	3.25 (1.14) <sup>a</sup>	3.34**	0.50

Notes: \*\*  $p < 0.01$ . (a) Two items were used to measure one life experience variable. (b) Three items were used to measure one life experience variable.

Table 4. Regression analysis of seventeen life experience variables used to predict environmental action ( $n = 430$ ).

Variables	Beta	t	<i>p</i>
Friends	0.163	3.40	.001**
Social justice	0.145	3.32	.001**
Environmental organisations	0.144	2.87	.004**
Loss of beloved natural places	0.125	2.46	.014*
Books or authors	0.124	2.60	.010*
Principles	0.121	2.50	.013*
Vocation	0.117	2.90	.004**
Natural experiences (college years)	0.096	2.34	.020*
Parents or relatives	0.073	1.68	.094
Religion	-0.072	-1.81	.071
Primary or secondary education	-0.054	-1.31	
Natural experiences (childhood)	0.036	0.92	
Natural experiences (adulthood)	0.036	0.89	
Adult education	0.030	0.67	
Tertiary education	-0.027	-0.59	
Student organisations	0.008	0.20	
Fear of pollution /environmental disasters	-0.002	-0.04	

Percentage of variation in a response variable that is explained by its relationship with one or more predictor variables

ANOVA						
Model	SS	df	MS	F	<i>p</i>	Adjusted R <sup>2</sup>
Regression	65401.1	17	3847.1	31.32	.000**	.546
Residual	50611.4	412	122.8			
Total	116012.6	429				

Notes: \*\*  $p < 0.01$ , \*  $p < 0.05$ .





# Ενδεικτική Βιβλιογραφία

---

- Chawla, L. 1998. Significant life experiences revisited: A review of research on sources of environmental sensitivity. *The Journal of Environmental Education* 29, no. 3: 11–21.
- Hsu, Shih-Jang. ‘Significant life experiences affect environmental action: a confirmation study in eastern Taiwan’. *Environmental Education Research* 15, τχ. 4 (Αύγουστος 2009): 497–517. doi:10.1080/13504620903076973.
- Rideout, V. J., U. G. Foehr, and D. F. Roberts. 2010. Generation M2: Media in the Lives of 8- to 18-year-olds. Menlo Park, CA: Henry J. Kaiser Family Foundation. <https://kaiserfamilyfoundation.files.wordpress.com/2013/01/8010.pdf>.
- Nature Conservancy. 2011. “Connecting America’s Youth to Nature Survey Results.” Accessed May 9, 2016. <http://www.nature.org/newsfeatures/kids-in-nature/youth-and-nature-poll-results.pdf>
- UNESCO (n.d). Teaching and learning for a sustainable future. A multimedia teacher education programme. Available on-line at <http://www.unesco.org/education/tlsf/>

A decorative graphic consisting of two horizontal black lines, one above and one below the text. On the left side, a vertical black line intersects the bottom line, with a red square above it and a yellow square below it. On the right side, a vertical black line intersects the top line, with a yellow square above it, a red square to its right, and a blue square below it.

**Ευχαριστώ...**