



Πανεπιστήμιο Δυτικής Μακεδονίας
Τμήμα Μηχανολόγων Μηχανικών

Τεχνολογία & Καινοτομία - Αρχές Βιομηχανικής Επιστήμης

Ενότητα: Η επιχειρηματική ιδέα Επιχειρηματικότητα – Επιχειρηματίας –
Επιχειρηματική Διαδικασία-Καινοτομία

Αν. Καθηγητής Μπακούρος Ιωάννης

Τηλ.: 24610 56660,

e-mail: ylb@uowm.gr,

Δρ. Σαμαρά Ελπίδα,

e-mail: esamara@uowm

Τμήμα Μηχανολόγων Μηχανικών



Πανεπιστήμιο Δυτικής Μακεδονίας



Με τη συγχρηματοδότηση της Ελλάδας και της Ευρωπαϊκής Ένωσης

Άδειες Χρήσης

- Το παρόν εκπαιδευτικό υλικό υπόκειται σε άδειες χρήσης Creative Commons.
- Για εκπαιδευτικό υλικό, όπως εικόνες, που υπόκειται σε άλλου τύπου άδειας χρήσης, η άδεια χρήσης αναφέρεται ρητώς.

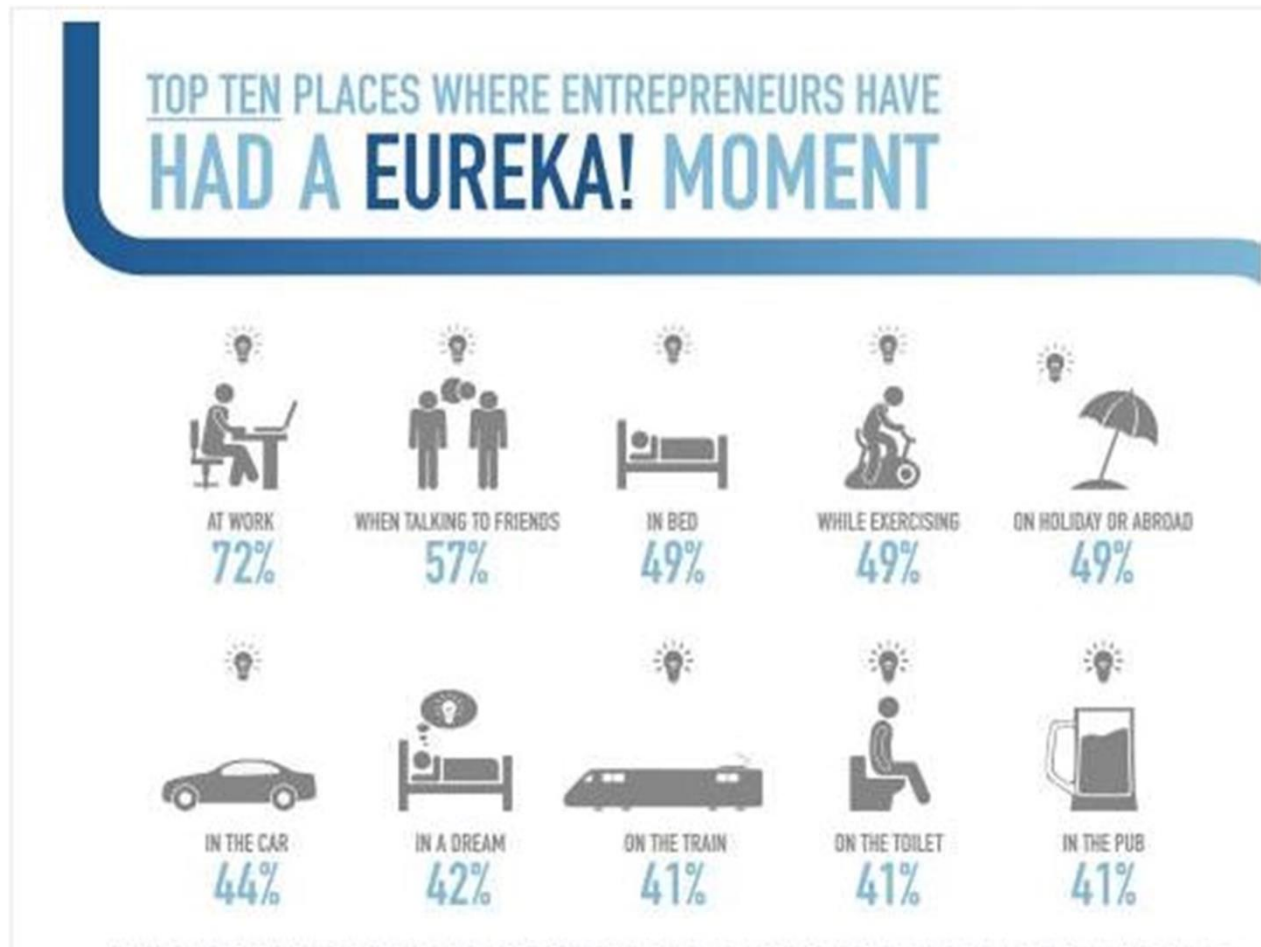


Χρηματοδότηση

- Το παρόν εκπαιδευτικό υλικό έχει αναπτυχθεί στα πλαίσια του εκπαιδευτικού έργου του διδάσκοντα.
- Το έργο «**Ανοικτά Ακαδημαϊκά Μαθήματα στο ΤΕΙ Δυτικής Μακεδονίας και στην Ανώτατη Εκκλησιαστική Ακαδημία Θεσσαλονίκης**» έχει χρηματοδοτήσει μόνο τη αναδιαμόρφωση του εκπαιδευτικού υλικού.
- Το έργο υλοποιείται στο πλαίσιο του Επιχειρησιακού Προγράμματος «Εκπαίδευση και Δια Βίου Μάθηση» και συγχρηματοδοτείται από την Ευρωπαϊκή Ένωση (Ευρωπαϊκό Κοινωνικό Ταμείο) και από εθνικούς πόρους.



Η ιδέα...



Η επιχείρηση

Η ίδρυση μίας νέας επιχείρησης αποτελεί μια διαδικασία η οποία θα μπορούσε να χωριστεί σε επιμέρους φάσεις...



Οι φάσεις είναι οι εξής

- Σύλληψη της επιχειρηματικής ιδέας
- Αναγνώριση της επιχειρηματικής ευκαιρίας που απορρέει από την ιδέα
- Προετοιμασία για την παραγωγή του προϊόντος ή της υπηρεσίας
- Ίδρυση της επιχείρησης και είσοδος στην αγορά



Σύλληψη της επιχειρηματικής
ιδέας




Επιλογή αντικειμένου

Ο τρόπος με τους οποίους ένας/μια επιχειρηματίας επιλέγει το αντικείμενο με το οποίο θα ασχοληθεί σχετίζεται με κάποιους παράγοντες...



Οι παράγοντες αυτοί είναι

- Προσωπικοί  εμπειρίες, οικογενειακό-φιλικό περιβάλλον, την αγορά.
- Η δημιουργικότητα
- Η έμπνευση
- Οι κοινωνικές-οικονομικές-τεχνολογικές εξελίξεις



Ωστόσο σύμφωνα με τον Peter Drucker

Οι περισσότερες ιδέες είναι αποτέλεσμα συνειδητής αναζήτησης τρόπων με τους οποίους ο υποψήφιος επιχειρηματίας προσπαθεί να λύσει:

- συγκεκριμένα προβλήματα ή <http://ecorner.stanford.edu/authorMaterialInfo.html?mid=2267>
- να ικανοποιήσει συγκεκριμένες ανάγκες που εμφανίζονται τη στιγμή αυτή στην αγορά.



Η μετεξέλιξη της ιδέας

Η μετεξέλιξη της ιδέας σε επιχειρηματική ευκαιρία είναι ίσως η σημαντικότερη φάση.

Για να γίνει αυτό θα πρέπει να υπάρχει:

1. Ένα ευνοϊκό περιβάλλον που θα ενθαρρύνει την ανάληψη κινδύνου.
2. Να αναδεικνύεται η ελπίδα ότι το εγχείρημα θα επιτύχει και να τεκμηριώνεται με στοιχεία (Business Plan!!!).



Ο υποψήφιος επιχειρηματίας

Ο υποψήφιος επιχειρηματίας θα πρέπει να διακρίνει **επερχόμενες αλλαγές** στο περιβάλλον οι οποίες δημιουργούν τις επιχειρηματικές ευκαιρίες που μπορεί να αφορούν:

κοινωνικά, δημογραφικά ή άλλα στοιχεία τα οποία συνδυάζονται με τις **δυνατότητες** του νέου προϊόντος ή υπηρεσίας ή **να εξυπηρετήσει καλύτερα** την αγορά.



Το νέο προϊόν

Το νέο προϊόν / υπηρεσία ή διαδικασία μπορεί να πάρει διάφορες μορφές:

1. **Εντελώς νέο** προϊόν ή υπηρεσία (ριζική καινοτομία)
2. **Διαφοροποιημένο** και εξελιγμένο υφιστάμενο προϊόν σε σχέση πιθανόν με τη χαμηλότερη τιμή, την αντοχή, την αξιοπιστία.
3. Προϊόν που απευθύνεται σε μια αγορά που **δεν εξυπηρετείται** από τα υφιστάμενα ή εμφανίζει **μεγαλύτερη ζήτηση** από την αγορά.
 - 1) Προϊόν που αφορά μια **εξειδικευμένη περιοχή** της αγοράς.
 - 2) Ένα **νέο σύστημα** εξυπηρέτησης της αγοράς.



προετοιμασία για την παραγωγή του
“προϊόντος”.



Οι κυριότερες παράμετροι είναι

1. Η δυνατότητα να παραχθεί με τα υφιστάμενα μέσα.
2. Η έρευνα αγοράς.
3. Η ανεύρεση πιθανών συνεργατών για την υλοποίηση της ιδέας.
4. Η αναζήτηση και πρόσβαση σε πιθανή χρηματοδότηση για την ίδρυση της επιχείρησης.



Ίδρυση της επιχείρησης και είσοδος στην αγορά.



Εξέταση παραμέτρων

Στη φάση αυτή θα πρέπει να εξεταστεί **αφενός ο χρόνος** που θα ξεκινήσει τη λειτουργία της η επιχείρηση και **αφετέρου να προετοιμαστούν όλες οι απαραίτητες διαδικασίες** που σχετίζονται με την είσοδό της στην αγορά (άδειες, κανάλια διανομής κλπ).



Αξιολόγηση της επιχειρηματικής ιδέας



Επηρεάζεται από

- ① Τον επιχειρηματία
- ② Την επιχειρηματική ιδέα
- ③ Το επιχειρηματικό σχέδιο
- ④ Τη χρηματοδότηση
- ⑤ Την αγορά και τις συνθήκες ζήτησης



Ο επιχειρηματίας πριν **ξεκινήσει** τις διαδικασίες ίδρυσης της επιχείρησης θα πρέπει να **αξιολογήσει** τις ικανότητες του με βάση κάποια χαρακτηριστικά...



Τα χαρακτηριστικά είναι

1. Ικανότητα επίλυσης προβλημάτων
2. Στόχευση
3. Αυτοεκτίμηση
4. Ανάλυση κινδύνου
5. Ικανότητα λήψης αποφάσεων
6. Επιμονή
7. Ικανότητα επικοινωνίας
8. Διαπροσωπικές σχέσεις
9. Ηγετικές ικανότητες
10. Διοικητικές ικανότητες



Το επιχειρείν

Το επιχειρείν εστί φιλοσοφείν

<http://www.eede.gr/>



Αξιολόγηση δεξιοτήτων

Εφόσον ο επιχειρηματίας αξιολογήσει θετικά τις δεξιότητες του, το επόμενο βήμα είναι να αξιολογήσει την επιχειρηματική του ιδέα.



Βασιζόμενος στις παρακάτω ερωτήσεις:

Το προϊόν ή υπηρεσία καλύπτει τις δυνητικές ανάγκες των καταναλωτών ή του επιχειρηματία;

Το προϊόν ή υπηρεσία έχει ένα συγκριτικό πλεονέκτημα έναντι του ανταγωνισμού;

Η ποιότητα του προϊόντος μπορεί να διατηρηθεί σε ένα επίπεδο που θα επηρεάσει τους καταναλωτές να το αγοράσουν ξανά;

Υπάρχουν καταναλωτές που θα μπορούσαν να υποστηρίξουν την παρουσία ενός επιπλέον ανταγωνιστή για το προϊόν ή την υπηρεσία;



Και...

Η τιμή του προϊόντος ή της υπηρεσίας είναι μέσα στα όρια που μπορεί να πληρώσει ο καταναλωτής;

Οι προβλεπόμενες πωλήσεις είναι επαρκείς ώστε να δημιουργήσουν κέρδος μέσα σε μικρό χρονικό διάστημα;

Μπορεί η επιχείρηση να καλύψει περιόδους μεγάλης ζήτησης αν προβλέπονται;

Τα πλεονεκτήματα του προϊόντος ή της υπηρεσίας έχουν μεταφερθεί σωστά στον καταναλωτή (μάρκετινγκ!);



Η απόφαση

Εφόσον η απόφαση για την ίδρυση της επιχείρησης είναι **οριστική**, ο υποψήφιος/ια επιχειρηματίας θα πρέπει να προγραμματίσει μια σειρά από δραστηριότητες.



Οι δραστηριότητες είναι

- ο Εξέταση των ικανοτήτων που απαιτούνται να διαθέτει ο επιχειρηματίας.
- ο Έρευνα σχετική με τον κλάδο, την αγορά-στόχο και τον ανταγωνισμό.
- ο Επιλογή θέσης εγκατάστασης, αξιολόγηση θετικών-αρνητικών παραγόντων.
- ο Κατάρτιση λίστας όλων των δαπανών έναρξης της επιχείρησης.
- ο Προσδιορισμός όλων των πηγών χρηματοδότησης που διατίθενται σε τοπικό και εθνικό επίπεδο.



Και....

- ο Προετοιμασία για την πρόσληψη του αναγκαίου προσωπικού.
- ο Εύρεση των αναγκαίων συνεργατών (λογιστής, νομικός σύμβουλος).
- ο Επιλογή προμηθευτών και έρευνα σχετικά με τους όρους εξόφλησης.
- ο Εξασφάλιση χρηματοδότησης.
- ο Διερεύνηση όλων των απαιτούμενων διαδικασιών και αδειών που απαιτούνται.



Να θυμάστε ότι...

Η κάθε επιχειρηματική ιδέα για να έχει επιτυχία θα πρέπει να **ταιριάζει** με τις **δεξιότητες** μας και τους **προσωπικούς** μας **στόχους**.



<http://www.youtube.com/watch?v=ha5m-JfMdCY>

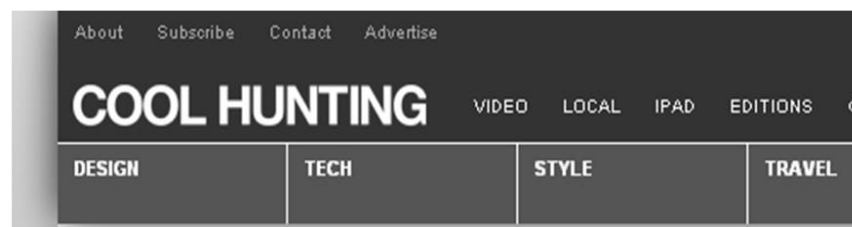


Χρήσιμες ιστοσελίδες για την αναζήτηση επιχειρηματικών ιδεών



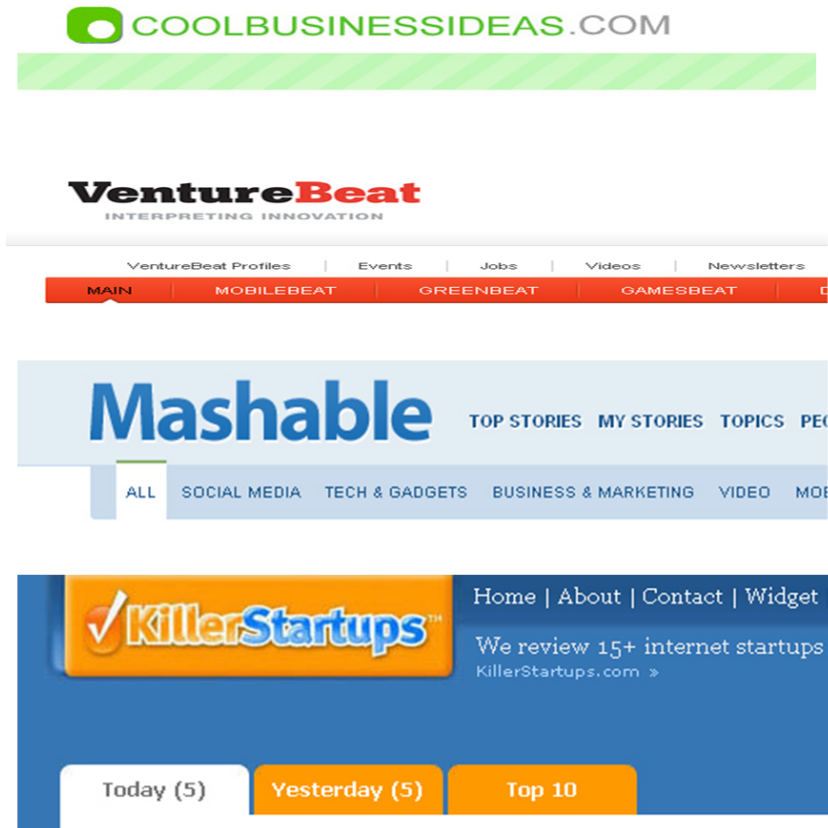
(1)

- <http://www.new-startups.com/>
(submit start ups)
- <http://www.springwise.com/>
(promising business ventures, ideas and concepts from the globe)
- <http://coolhunting.com/>
(seeking inspiration: innovations in design, technology, art and culture)
- <http://techcrunch.com/>
(technology media property, reviewing new Internet products, and breaking tech news)



(2)

- <http://www.coolbusinessideas.com/>
(gathering of brand new promising business ideas)
- <http://venturebeat.com/>
(cover venture capital news)
- <https://mashable.com/>
(top source for news in social and digital media, technology and web culture)
- <http://www.killerstartups.com/>
(user driven internet startups community. Entrepreneurs, investors, and bloggers are staying informed)



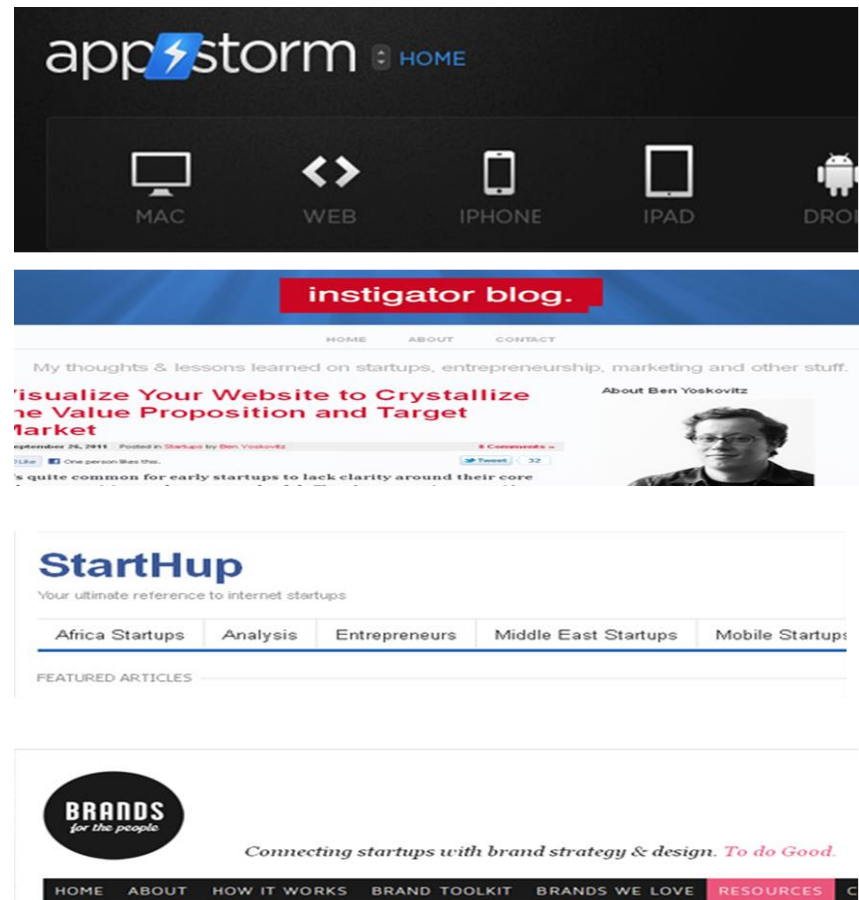
(3)

- <http://wikindu.com/>
(sends a Daily Email/Newsletter to subscribers tell them about a new cool startup)
- <http://49pixels.ca/>
(measuring the size and scope of the Canadian digital media industry)
- <http://thenextweb.com/>
(one of the world's leading technology blogs)*
* the blog is currently ranked in the top 10 most influential blogs in the world according to Technorati
- <http://www.psfk.com/>
(new ideas for creative professionals)



(4)

- <http://appstorm.net/>
(review all the top apps and utilities that can help you work smarter and communicate more effectively)
- <http://www.instigatorblog.com/>
(hands-on startup guy, helping companies grow successfully from the idea forward)
- <http://www.starthup.com/>
(Middle Eastern and African market)
- <http://www.brandsforthepeople.com/>
(strategic branding for small businesses and start ups with a shared vision to do Good n the word)



Εικονικό πληκτρολόγιο Laser



Brite Solar: Φωτοβολταϊκά σε κάθε τζάμι!

Αφήνουν το φως του ήλιου να περάσει από το παράθυρο και ταυτόχρονα παράγουν ηλεκτρική ενέργεια! Τα διάφανα φωτοβολταϊκά πάνελ της εταιρίας Brite Solar, μίας από τις 21 φιναλίστ του πρώτου διαγωνισμού «η Ελλάδα Καινοτομεί!», μπορούν να μπουν σε κάθε παράθυρο, επηρεάζοντας ελάχιστα την ορατότητα. Ακόμα, επειδή μετατρέπουν το φως σε ενέργεια με μια ηλεκτροχημική διαδικασία, αντί της κλασικής με τους ημιαγωγούς, παράγουν ενέργεια και από το εσωτερικό, τεχνητό φως. [B]



Και το καλύτερο; Καθώς τα υλικά που συνθέτουν τις φωτοευαίσθητες κυψέλες εναποτίθενται στο γυαλί μέσω εκτυπωτών ψεκασμού, τίποτα δεν σας εμποδίζει να διακοσμήσετε τα τζάμια σας με την αγαπημένη σας εικόνα, η οποία θα ομορφαίνει το χώρο σας και θα γεμίζει τις μπαταρίες σας – κυριολεκτικά και μεταφορικά! [B]



Φωτοβολταϊκά στα ρούχα μας!

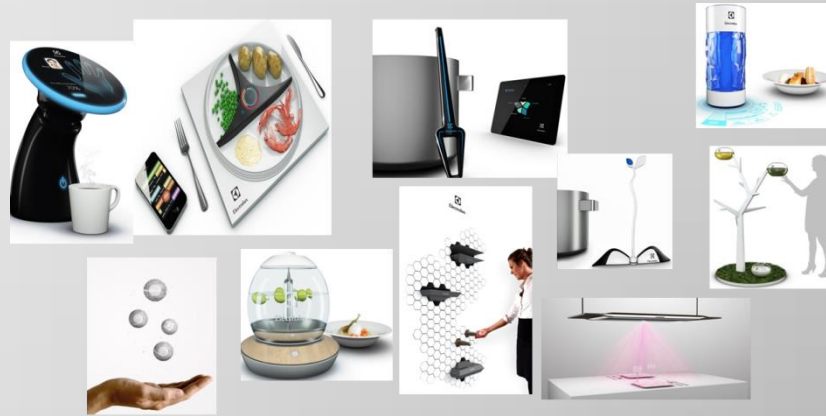
Τα εύκαμπτα οργανικά φωτοβολταϊκά της ομάδας του εργαστηρίου Λεπτών Υμενίων, Νανοσυστημάτων και Νανομετρολογίας του Αριστοτέλειου Πανεπιστημίου Θεσσαλονίκης έχουν πραγματικά εντυπωσιακές εφαρμογές: μπορούν να επενδύσουν οποιαδήποτε σκληρή επιφάνεια (τοιχους, κεραμίδια, αυτοκίνητα κλπ.) ή να ενσωματωθούν σε οποιοδήποτε εύκαμπτο υλικό, όπως χαρτί ή ύφασμα. Με τον τρόπο αυτό, σχεδόν όλες οι επιφάνειες μπορούν να μετατραπούν σε φωτοβολταϊκούς συλλέκτες, παρέχοντας την ηλεκτρική ενέργεια που απαιτείται για την λειτουργία μικρότερων ή μεγαλύτερων συσκευών.[C]



Η πρώτη πρακτική εφαρμογή κυκλοφορεί ήδη στο εμπόριο: μια τσάντα ώμου, η οποία φέρει εύκαμπτα φωτοβολταϊκά στην εξωτερική της επιφάνεια, τα οποία παράγουν αρκετή ενέργεια για την πλήρη φόρτιση, μέσα σε μία ώρα, ενός κινητού τηλεφώνου.[C]



Design Lab electrolux 2002 - σήμερα



Η δέκατη χρονιά του ετήσιου διαγωνισμού Design Lab, προκάλεσε τους φοιτητές του βιομηχανικού σχεδίου να εξερευνήσουν τον τρόπο με τον οποίο μία πιο ολοκληρωμένη αισθητηριακή εμπειρία θα μπορούσε να ενσωματωθεί στις οικιακές συσκευές καθημερινής χρήσης. Δέκα νέοι σχεδιαστές που ξεχώρισαν ανάμεσα σε 1.200 συμμετέχοντες, παρουσιάζουν τώρα τις ιδέες του σε μία κριτική επιτροπή που αποτελείται από επαγγελματίες σχεδιαστές και έμπειρους δημιουργούς, στις **25 Οκτωβρίου 2012 στο Μιλάνο.**[D]



Memory

Ένα μικρό αλλά σημαντικό μέρος της καθημερινότητας των ανθρώπων είναι το να έχουν έναν barista που τους θυμάται και κυρίως θυμάται πώς πίνουν τον καφέ τους. Η Memory είναι μία μηχανή καφέ που χρησιμοποιεί τεχνολογία αναγνώρισης δαχτυλικών αποτυπωμάτων για την παρασκευή του σωστού καφέ για το σωστό άτομο. Είτε πίνετε τον καφέ σας ελαφρύ, μέτριο ή βαρύ είτε προτιμάτε έναν εσπρέσο.

Όπως και αν είναι ο ιδανικός καφές για εσάς, η καφετιέρα Memory θα τον θυμάται πάντα. Λέτε τί καφέ θέλετε, αναγνωρίζει το δαχτυλικό σας αποτύπωμα και την επόμενη φορά, η καφετιέρα Memory είναι έτοιμη να σας σερβίρει ακριβώς τον ίδιο καφέ.[D]

Χώρα: Κίνα

Σχεδιαστής: WenYao Cai

Σχολή: Guangdong Industry Technical College of China



SmartPlate

Μοιραστείτε τη συνταγή του ήχου με το SmartPlate. Το SmartPlate είναι το πρώτο έξυπνο πιάτο στον κόσμο που αντιλαμβάνεται τα φαγητά και το μεταφράζει σε ήχο, ολοκληρώνοντας το σύνολο των αισθήσεων μέσω των οποίων αντιλαμβανόμαστε τί τρώμε. Το πιάτο συνδέεται ασύρματα με το κινητό σας και, μετρώντας διάφορους παράγοντες των συστατικών, προσδιορίζει το φαγητό και αποδίδει με ακρίβεια μουσικές νότες, αρμονίες και ρυθμό στο κάθε συστατικό. Ο χρήστης μπορεί ενεργά να ακούσει, να συνθέσει και να αλληλεπιδράσει με τις συνταγές ήχου, μοιραζόμενος τη εμπειρία με τον πιο άμεσο τρόπο: τη μουσική.[D]

Χώρα: Ηνωμένο Βασίλειο/ Ρουμανία
Σχεδιαστής: Julian Caraulani
Σχολή: Πανεπιστήμιο Coventry



Video



Mo'Sphere

Ο ενθουσιασμός και η περιπέτεια της δημιουργίας κάτι νέου είναι αυτό που κάνει τη μαγειρική διασκεδαστική. Το Mo'Sphere δίνει τη δυνατότητα στο χρήστη να πειραματιστεί και να αποκτήσει την εμπειρία νέων γεύσεων και αισθήσεων μέσα από το συναρπαστικό κόσμο της μοριακής μαγειρικής, η οποία μέχρι σήμερα κυριαρχείται από τους σεφ των διασήμων και τα εστιατόρια Πέντε Αστέρων. Αυτή η συσκευή μοριακής μαγειρικής χρησιμοποιεί φυσικές και χημικές αντιδράσεις κατά τη διάρκεια της μαγειρικής. Το αποτέλεσμα; Άμεση ψύξη, αφροί, πάγος, ζελέ ακόμα και μαλλί της γριάς. Με το Mo'Sphere η κουζίνα σας μετατρέπεται σε έναν χώρο συναρπαστικών νέων δημιουργιών και γεύσεων που δεν έχετε δοκιμάσει ποτέ ξανά στο παρελθόν.[D]

Χώρα: Μεξικό

Σχεδιαστής: Yunuén Hernández

Σχολή: Centro de Investigaciones de Diseño Industrial- UNAM



AEROBALL

Η ιδέα Aeroball είναι ένας επαναστατικός τρόπος για την βελτίωση των χώρων στους οποίους ζούμε. Σε σχήμα μικροσκοπικών φυσαλίδων που αιωρούνται, το Aeroball καθαρίζει και φιλτράρει τον αέρα ενώ μετακινείται αιωρούμενο από το ένα σημείο στο άλλο. Στις περιπτώσεις όπου ο καθαρισμός του αέρα δεν είναι αρκετός, τότε το Aeroball θα διατίθεται σε μία ποικιλία αρωμάτων.

Με σχεδιασμό εμπνευσμένο από την φύση, το λαμπιρίζον κέλυφος της σφαίρας απορροφά το φως κατά τη διάρκεια της ημέρας και ακτινοβολεί τη νύχτα, σαν μία ευαίσθητη πυγολαμπίδα που εργάζεται για τη βελτίωση του αέρα που αναπνέουμε. Ο χώρος στον οποίο ζούμε αποτελεί πολύτιμο αγαθό στις μέρες μας και για αυτό, το Aeroball έχει ως στόχο τον καθαρισμό και την ανανέωση των χώρων για να ζούμε πιο όμορφα.[D]

Χώρα: Πολωνία

Σχεδιαστής: Jan Ankiersztajn

Σχολή: Uniwersytet Artystyczny w Poznaniu



Video



ICE (1)

Η ιδέα του Ice ρίχνει νέο φως στον κόσμο της μαγειρικής. Το Ice μπορεί να χρησιμοποιηθεί ως ένα βασικό φωτιστικό με ρυθμιζόμενη φωτεινότητα και χρώμα ώστε να ταιριάζει με τη διάθεση και το κλίμα κάθε δείπνου. Η “εμπειρία” είναι ένας τρόπος για να κάνετε πιο γοητευτικό το κάθε σας γεύμα, με την προσθήκη διαδραστικών υποβάθρων που αντιδρούν στην κάθε σας κίνηση και δημιουργούν δυναμικές σχέσεις μεταξύ των αντικειμένων του τραπέζιού.



Χώρα: Ισπανία

Σχεδιαστής:

Julen Pejenaute

Σχολή:

Universidad Politecnica de

Valencia

Video



ICE (2)

Το Ice, όταν τοποθετείται πάνω από οποιοδήποτε σημεία μαγειρικής ή δείπνου, μπορεί να ανιχνεύσει το περιβάλλον και να βοηθήσει τον χρήστη ώστε να δημιουργήσει το γεύμα που θα ταιριάζει τέλεια στην κάθε περίπτωση. Το Ice μπορεί να ανιχνεύσει τα συστατικά που έχετε επιλέξει και να σας προτείνει γεύματα που μπορούν να δημιουργηθούν με αυτά τα συστατικά. Επιπλέον, ο χρήστης έχει πρόσβαση σε μία τεράστια βάση δεδομένων με συνταγές ενώ συγχρόνως το Ice, θα τον καθοδηγεί βήμα προς βήμα. Το Ice προσφέρει έναν ιδανικό τρόπο μάθησης και εμπειρίας ενός εντελώς καινούριου τρόπου μαγειρικής στο σπίτι.[D]



Treat

Tree (Δέντρο) + Eat (Τρώω) = Treat

Η ιδέα του Treat συνδυάζει αρμονικά τις κλασικές τεχνικές αποθήκευσης τροφίμων, όπως η αεροστεγής συσκευασία, με σύγχρονη εξ' αποστάσεως κινητή τεχνολογία για τον ιδανικό συνδυασμό φρεσκάδας και ευκολίας, που είναι γίνεται όλο και πιο σημαντικός λόγω του πολυάσχολου σύγχρονου τρόπου ζωής. Το Treat διαθέτει έναν έξυπνο και διαισθητικό τρόπο για να επικοινωνεί και να σας ενημερώνει κατά πόσο κάποιο τρόφιμο πλησιάζει την ημερομηνία λήξης του, αρχικά αλλάζοντας χρώμα μέρα με τη μέρα έως την ημερομηνία λήξης όπου πέφτει από το δέντρο. Επιπλέον, μπορείτε να έχετε πρόσβαση στο Treat μέσω μίας εφαρμογής στο κινητό σας και να του ζητήσετε να προθερμάνει το φαγητό σας μέχρι να επιστρέψετε στο σπίτι. Προσφέρετε στον εαυτό σας φρέσκα τρόφιμα και περισσότερο ελεύθερο χρόνο με το Treat.[D]



Video

Χώρα: Αυστραλία
Σχεδιαστής: Amy Mon-Chu Liu
Σχολή: Queensland University of Technology



Impress

Πόσες φορές έχετε αποθηκεύσει στο ψυγείο φαγητό που περίσσεψε και στη συνέχεια το ξεχνάτε με αποτέλεσμα να το βρίσκετε χαλασμένο μετά από μία εβδομάδα; Το Impress αλλάζει ριζικά τον τρόπο με τον οποίο αποθηκεύουμε τρόφιμα στο ψυγείο. Το Impress είναι ένα τοίχος ψύξης που διατηρεί τα τρόφιμα και ποτά σας αποθηκευμένα έξω και όχι πίσω από κλειστές πόρτες, έτσι ώστε να μην τα ξεχνάτε και να βρίσκετε πάντα με ευκολία το κολατσιό που ετοιμάσατε για τη δουλειά ή το βραδινό snack που ψάχνετε. Επιπλέον, το ψυγείο Impress δεν χαμηλώνει τη θερμοκρασία του όταν είναι άδειο και χρησιμοποιεί λιγότερη ενέργεια όσο λιγότερα τρόφιμα συμπιέζονται πάνω του. Με το Impress, η σπατάλη των φαγητών που έχουν περισσέψει και η σπατάλη αποθηκευτικού χώρου τελειώνει ενώ αρχίζει η εξοικονόμηση χρημάτων.[D]

Χώρα: Νέα Ζηλανδία
Σχεδιαστής: Ben de la Roche
Σχολή: Πανεπιστήμιο Massey



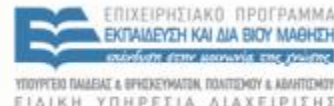
Video



Τέλος Ενότητας



Ευρωπαϊκή Ένωση
Ευρωπαϊκό Κοινωνικό Ταμείο



ΥΠΟΥΡΓΕΙΟ ΠΑΙΔΕΙΑΣ & ΘΡΗΣΚΕΥΜΑΤΩΝ, ΠΟΛΙΤΙΣΜΟΥ & ΑΘΛΗΤΙΣΜΟΥ
ΕΙΔΙΚΗ ΥΠΗΡΕΣΙΑ ΔΙΑΧΕΙΡΙΣΗΣ

Με τη συγχρηματοδότηση της Ελλάδας και της Ευρωπαϊκής Ένωσης



Σημείωμα Αναφοράς

- Copyright Πανεπιστήμιο Δυτικής Μακεδονίας, Τμήμα Μηχανικών Πληροφορικής και Τηλεπικοινωνιών, Μπακούρος Γιάννης, Σαμαρά Ελπίδα. «**Τεχνολογία & Καινοτομία - Αρχές Βιομηχανικής Επιστήμης**». Έκδοση: 1.0. Κοζάνη 2015. Διαθέσιμο από τη δικτυακή διεύθυνση:

<https://eclass.uowm.gr/courses/MECH238/>



Σημείωμα Αδειοδότησης

Το παρόν υλικό διατίθεται με τους όρους της άδειας χρήσης Creative Commons Αναφορά, Όχι Παράγωγα Έργα Μη Εμπορική Χρήση 4.0 [1] ή μεταγενέστερη, Διεθνής Έκδοση. Εξαιρούνται τα αυτοτελή έργα τρίτων π.χ. φωτογραφίες, διαγράμματα κ.λ.π., τα οποία εμπεριέχονται σε αυτό και τα οποία αναφέρονται μαζί με τους όρους χρήσης τους στο «Σημείωμα Χρήσης Έργων Τρίτων».



[1] <http://creativecommons.org/licenses/by-nc-nd/4.0/>

Ως Μη Εμπορική ορίζεται η χρήση:

- που δεν περιλαμβάνει άμεσο ή έμμεσο οικονομικό όφελος από την χρήση του έργου για το διανομέα του έργου και αδειοδόχο
- που δεν περιλαμβάνει οικονομική συναλλαγή ως προϋπόθεση για τη χρήση ή πρόσβαση στο έργο
- που δεν προσπορίζει στο διανομέα του έργου και αδειοδόχο έμμεσο οικονομικό



Διατήρηση Σημειωμάτων

Οποιαδήποτε αναπαραγωγή ή διασκευή του υλικού θα πρέπει να συμπεριλαμβάνει:

- το Σημείωμα Αναφοράς
- το Σημείωμα Αδειοδότησης
- τη δήλωση Διατήρησης Σημειωμάτων
- το Σημείωμα Χρήσης Έργων Τρίτων (εφόσον υπάρχει)

μαζί με τους συνοδευόμενους υπερσυνδέσμους.

