



1^ο Εργαστήριο Ζωγραφικής

1^ο Εργαστήριο Ζωγραφικής/ΤΕΕΤ

Υπεύθυνοι: Γιάννης Ζιώγας, Ζωγράφος, Αναπληρωτής Καθηγητής
Σύνθια Γεροθανασίου, ΕΕΠ
Θόδωρος Ζυρπιάδης, ΕΕΠ

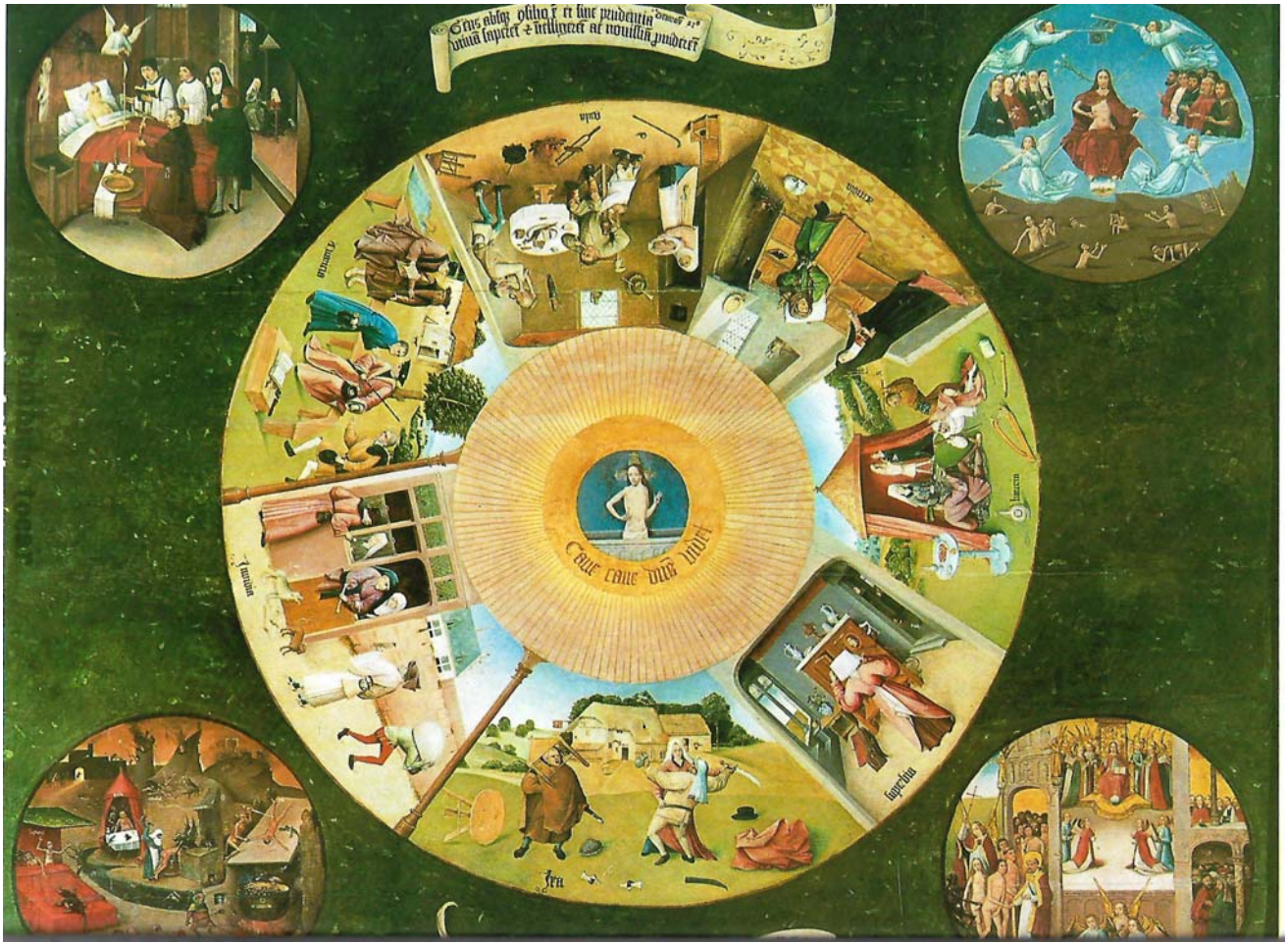
10^η βδομάδα/εαρινού 2019-20

Ο καθρέπτης του ανθρώπου

Ο συσχέτιση του καθρέφτη με το Θείο είναι χαρακτηριστικό στο έργο του Bosch, επανέρχεται κάθε φορά για να του θυμίσει την ανθρώπινη αδυναμία του, το πόσο ευάλωτος είναι στη διαφθορά και την αμαρτία. Η συνεχής εναλλαγή μεταξύ ειδώλου και πραγματικότητας είναι φαινόμενο που απασχολεί τον άνθρωπο από τότε που πρωτοαντίκρισε την αντανάκλαση του.

Στην ομιλία του για την ανθρώπινη αξιοπρέπεια του 1486, ο Φλωρεντίας ανθρωπιστής Πίκο ντελλά Μιραντόλα, γιόρτασε την αξία και την τύχη της ανθρωπότητας: από όλα τα πλάσματα ο άνθρωπος είναι ο μόνος που έχει ελεύθερη βούληση, την εξουσία να αποφασίζει προσωπικά για τη φύση του και μόνο ο άνθρωπος μπορεί, μέσω της δίκαιης χρήσης του εαυτού του, να προσεγγίσει την κατάσταση των αγγέλων. Περίπου οχτώ χρόνια μετά εμφανίστηκε η πρώτη εκδοχή του <<Nave dei Folli>> του Sebastian Brant* μια ηθική σάτιρα στην ποίηση, στην οποία η ανθρώπινη αδυναμία και η τρέλα υποτιμήθηκαν: όλη η ανθρωπότητα ζει στο σκοτάδι, ο Μπράντ παραπονέθηκε, βυθίζεται στην αμαρτία, και ο κόσμος είναι γεμάτος με τρελούς. Η διαφορά μεταξύ των δύο αυτών θέσεων είναι τεράστια, αλλά εξηγείται: από το στόμα του Pico della Mirandola μίλησε για αισιόδοξη πίστη στις ικανότητες του ανθρώπου της Ιταλικής Αναγέννησης, Brant από την άλλη πλευρά, ζούσε ακόμα, όπως πολλοί σύγχρονοι από τη Βόρεια Ευρώπη, στη σκιά του Μεσαίωνα. Αυτό είχε μια λιγότερο κολακευτική αντίληψη της ανθρώπινης φύσης, στην οποία ο άνθρωπος, διεφθαρμένος ριζικά στο προπατορικό αμάρτημα, πρέπει να αγωνίζεται συνεχώς ενάντια στα άγρια ένστικτά του και πρέπει να φοβάται μην πέσει σε ζωώδη κατάσταση παρά να ελπίζει να ανέβει στις τάξεις των αγγέλων.

Η κυκλική τάξη των επτά θανατηφόρων αμαρτιών αντιστοιχεί σε ένα παραδοσιακό μοτίβο: όπως σχολιάζουν πολλοί μελετητές, αυτή η διάταξη υποδηλώνει τη συνεχή παρουσία της αμαρτίας. Ο Bosch εντούτοις έχει εμπλουτίσει σημαντικά αυτό το μοτίβο εισάγοντάς τον κύκλο του θεϊκού οφθαλμού, στο οποίο αυτό που βλέπει ο Θεός αντικατοπτρίζεται. Υπήρχαν ασφαλώς προηγούμενα για αυτή την τελευταία λεπτομέρεια. Η ένωση με το Θείο μέσω καθρέφτη απαντάται συχνά στη μεσαιωνική λογοτεχνία.



Τα επτά θανάσιμα αμαρτήματα και τα τέσσερα τελευταία αγαθά, λάδι σε ξύλο, 120x150 εκ., περ. 1500.

<https://artmirrorsart.wordpress.com/2011/12/14/the-dark-mirrors-of-bosch/>

<https://www.museodelprado.es/en/the-collection/art-work/table-of-the-seven-deadly-sins/3fc0a84e-d77d-4217-b960-8a34b8873b70>