

ΜΑΘΗΜΑ: Οργάνωση και Διοίκηση Οργανισμών

A. Στις γραπτές εξετάσεις θα κληθείτε να αναλύσετε μία μελέτη περίπτωσης απαντώντας σε συγκεκριμένα ερωτήματα. Οι απαντήσεις σας θα πρέπει να συνδεθούν με τη θεωρία που διδαχτήκατε στη διάρκεια του εξαμήνου. Παραδείγματα μελετών περίπτωσης υπάρχουν στο βιβλίο του Σαρμανιώτη. Ορισμένες έχουν αναρτηθεί και στο Eclass του μαθήματος, στον φάκελο “ΜΕΛΕΤΕΣ ΠΕΡΙΠΤΩΣΗΣ”, οι οποίες συζητήθηκαν στη διάρκεια των μαθημάτων.

B. Πέραν της μελέτης περίπτωσης, θα σας ζητηθεί να αναπτύξετε ένα ή δύο θέματα μικρότερης έκτασης. Ενδεικτικά αναφέρονται τα παρακάτω.

ΕΝΔΕΙΚΤΙΚΑ ΘΕΜΑΤΑ

1. Με βάση τα όσα μελετήσατε στην ενότητα «Στρατηγικός Προγραμματισμός», δημιουργήστε ένα στρατηγικό σχέδιο για τον εαυτό σας σε σχέση με τις επαγγελματικές, προσωπικές ή άλλες επιδιώξεις σας, με χρονικό ορίζοντα πενταετίας. Χρησιμοποιήστε έννοιες όπως όραμα, στόχοι, ανάλυση SWOT, στρατηγική, κ.α.
2. Δημιουργήστε το βασικό οργανόγραμμα της παρακάτω επιχείρησης και αιτιολογήστε το.

Η επιχείρηση Β παράγει και διαθέτει στην Ελληνική αγορά αλλαντικά, νωπά κρέατα και τυριά. Διαθέτει ένα εργοστάσιο παραγωγής αλλαντικών στην Πάτρα, ένα εργοστάσιο τυριών στα Τρίκαλα και ένα εργοστάσιο παραγωγής νωπών κρεάτων στη Ξάνθη. Συνολικά, απασχολεί περίπου 480 εργαζόμενους και οι συνολικές της πωλήσεις τα τελευταία δύο χρόνια ανήλθαν σε 100 εκατ. Ευρώ περίπου (30 εκ. ευρώ αλλαντικά, 30 εκατ. Ευρώ νωπά κρέατα, 40 εκατ. Ευρώ τυριά). Η εταιρεία διανέμει τα προϊόντα της στις μεγάλες αλυσίδες και στα εξειδικευμένα καταστήματα. Η εταιρεία προκειμένου να ανταγωνιστεί στηρίζεται στην ποιότητα. Ο ανταγωνισμός είναι ιδιαίτερα έντονος. Η εταιρεία το 2023 πρόκειται να λειτουργήσει ένα νέο εργοστάσιο αλλαντικών στην Ρουμανία με σκοπό να κυριαρχήσει στις αγορές των Βαλκανίων. Σημειώνεται ότι οι εξαγωγές αλλαντικών της «Β» σε αυτές τις αγορές το 2022 ήταν 15 εκατ. Ευρώ.

3. Εξετάστε τις παρακάτω φωτογραφίες από δύο διαφορετικά σχολεία και εντοπίστε βασικά στοιχεία της κουλτούρας του καθενός. Ποιες παραδοχές¹, αξίες² και νόρμες συμπεριφοράς³ φαίνεται να κυριαρχούν στο καθένα; Φαίνεται να υπάρχουν κοινά στοιχεία κουλτούρας μεταξύ των δύο σχολείων; Βλέπετε διαφορές; Τεκμηριώστε τις απαντήσεις σας.



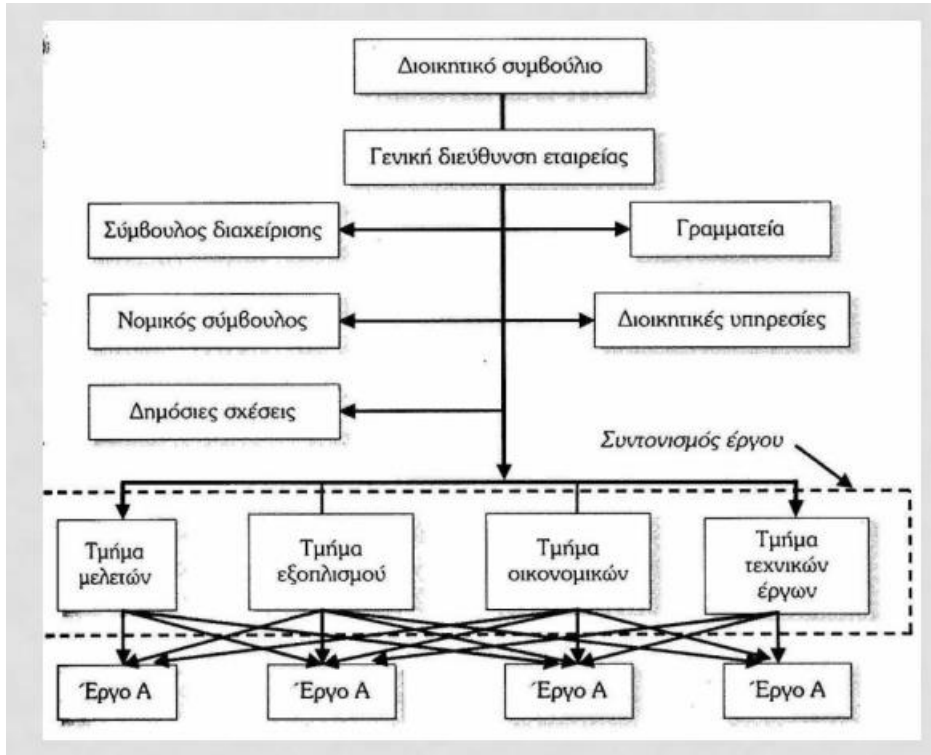
¹παραδοχή = βαθύτερη πεποίθηση/πιστεύω

²αξία = αυτό που θεωρείται σπουδαίο

³νόρμα = άτυπος κανόνας

4. Με βάση τις θεωρίες ηγεσίας και παρακίνησης που μελετήσατε, πώς μπορεί να κάνει μια επιχείρηση τους εργαζόμενους της να έχουν τη διάθεση για εξαιρετικές επιδόσεις όταν είναι αναγκασμένη λόγω οικονομικής κρίσης να μειώνει τους μισθούς;

5. Αναλύστε το παρακάτω οργανόγραμμα. Τι πληροφορίες μπορείτε να αντλήσετε από αυτό για τον τρόπο διοίκησης και εργασίας στην επιχείρηση αυτή;



6. Περιγράψτε το πανεπιστήμιο όπου σπουδάζετε ως ανοιχτό κοινωνικό σύστημα αναφερόμενοι στα παρακάτω στοιχεία και ιδιότητες: εισροές, εκροές, μετασχηματισμός, ανατροφοδότηση, σύνορα, εξωτερικό περιβάλλον, ομοιοστάση, απαιτούμενη ποικιλία, ισοτελικότητα, συνεξέλιξη, συνδεδετικότητα, ενσωμάτωση.
7. Σύμφωνα με το ενδεχομενικό μοντέλο διοίκησης, πώς θα μπορούσατε να εξηγήσετε τις διαφορές μεταξύ δημόσιων και ιδιωτικών οργανισμών σε ό,τι αφορά τον τρόπο οργάνωσης και διοίκησης που τους χαρακτηρίζει;
8. Τι θα σας έκανε να δώσετε τον καλύτερο σας εαυτό αν εργαζόσασταν σε μια επιχείρηση; Ποια στοιχεία των θεωριών ηγεσίας ή/και παρακίνησης που μελετήσατε αιτιολογούν την απάντησή σας;
9. Πότε και γιατί η έμφαση στην ηγεσία και την ηγετική συμπεριφορά μπορεί να αποβεί χειριστική (εργαλείο χειραγώγησης και εκμετάλλευσης) σε έναν οργανισμό; Δώστε συγκεκριμένα παραδείγματα.

10. Δώστε δύο παραδείγματα εφαρμογής της λεγόμενης «επιστημονικής διοίκησης» (βλ. κλασική σχολή μάνατζμεντ) σε σύγχρονους οργανισμούς. Ποια οφέλη πιστεύετε ότι προκύπτουν από αυτόν τον τρόπο διοίκησης στις συγκεκριμένες περιπτώσεις και ποιες πιθανές αρνητικές συνέπειες μπορεί να έχουν; Τεκμηριώστε τις απαντήσεις σας χρησιμοποιώντας θεωρητικά στοιχεία από το μάθημα.

11. Αναλύστε την οργανωσιακή κουλτούρα του πανεπιστημίου όπου σπουδάζετε. Ποιες βασικές παραδοχές¹ (για τον άνθρωπο, τη μάθηση, τη γνώση, κ.λπ.), ποιες αξίες² και ποιες νόρμες³ συμπεριφοράς κυριαρχούν σε αυτόν τον οργανισμό; Πώς αυτές εκφράζονται μέσω διαφόρων συμβόλων, όπως π.χ. μέσω της γλώσσας που χρησιμοποιείται, της αρχιτεκτονικής και της διαρρύθμισης του χώρου, των καθιερωμένων ρουτινών ή τελετουργιών, των επίσημων κανονισμών, των ιστοριών που λέγονται και των ηρώων τους, κ.λπ.;

¹παραδοχή = βαθύτερη πεποίθηση/πιστεύω

²αξία = αυτό που θεωρείται σπουδαίο

³νόρμα = άτυπος κανόνας

12. Ποια είναι τα επιχειρήματα υπέρ και κατά της έννοιας της εταιρικής κοινωνικής ευθύνης; Προς τα πού κλίνετε εσείς και γιατί; Παραθέστε τις απόψεις σας με αναφορές σε συγκεκριμένα παραδείγματα (πραγματικά ή υποθετικά).

13. Σκεφτείτε και περιγράψτε δύο περιστάσεις στις οποίες θα επιδεικνύατε δημοκρατικό (συμμετοχικό) συλλήγηση και δύο περιστάσεις όπου θα εφαρμόζατε ένα πιο συγκεντρωτικό συλλήγηση. Εξηγήστε τους λόγους για τους οποίους θα επιλέγατε αυτά τα συλλήγησης αντλώντας στοιχεία από θεωρίες που μελετήσατε στο μάθημα.

14. Σκεφτείτε έναν οργανισμό όπου εργαστήκατε εθελοντικά ή με αμοιβή (ή έναν εκπαιδευτικό οργανισμό όπου φοιτήσατε). Περιγράψτε μία **άτυπη** ομάδα μέσα σε αυτόν και τα μέλη της. Εξηγήστε γιατί αυτή η ομάδα θεωρείται «**άτυπη**», προσδιορίστε τους στόχους της ή τις ανάγκες που ικανοποιεί, εξηγήστε πώς σχετίζεται με άλλες ομάδες και πώς πιστεύετε ότι επηρεάζει τη λειτουργία του οργανισμού (π.χ. θετικά ή αρνητικά και γιατί). Συνδέστε τις απαντήσεις σας με θεωρητικά στοιχεία του μαθήματος.

15. Προσδιορίστε και συζητήστε παράνομες, ανήθικες και κοινωνικά υπεύθυνες επιχειρηματικές πράξεις από τις πρόσφατες εξελίξεις. Ποιες είναι οι μεταξύ τους διαφορές;

16. Επιλέξτε μια εργασία που είχατε και περιγράψτε την σε σχέση με το εύρος ελέγχου, την ανάθεση καθηκόντων, την υπευθυνότητα, την εξουσία και τη λογοδοσία.
17. Εάν μαθαίνατε ότι μια επιχείρηση διαθέτει οργανωτική δομή κατά μήτρα, θα σας ενδιέφερε περισσότερο ή λιγότερο να εργαστείτε εκεί; Εξηγήστε την απάντησή σας.
18. Ορισμένοι θεωρούν πως η «επιχειρησιακή ηθική» είναι αντιφατικός όρος. Συμφωνείτε; Γιατί ή γιατί όχι;
19. Τι είναι η ξεχωριστή ικανότητα (distinctive competency) ενός οργανισμού; Δώστε συγκεκριμένα παραδείγματα.
20. Ποιες δράσεις Εταιρικής Κοινωνικής Ευθύνης θα μπορούσε να αναπτύξει ένα ελληνικό δημόσιο πανεπιστήμιο και ποια οφέλη θα αποκόμιζε από την υιοθέτηση τέτοιων δράσεων; Εξηγήστε.
21. Μπορεί ένα στέλεχος ελληνικής επιχείρησης να εφαρμόσει στην Ιαπωνία τις προσεγγίσεις μάνατζμεντ που εφαρμόζει στην Ελλάδα; Γιατί ή γιατί όχι;
22. Εάν σας ζητούσαν να αναλάβετε την οργάνωση μιας επιχείρησης (καταμερισμός εργασίας, κατανομή εξουσίας, κανάλια επικοινωνίας και τρόποι συντονισμού, κ.λπ.), τι στοιχεία/πληροφορίες θα ζητούσατε από την επιχείρηση για να προχωρήσετε στην οργάνωση της και γιατί;
23. Περιγράψτε ένα άτομο που γνωρίζετε και που θα χαρακτηρίζατε ως «ηγέτη». Αιτιολογήστε την απάντησή σας και προσδιορίστε από πού αυτό το άτομο αντλεί ισχύ/δύναμη. Στη συνέχεια, περιγράψτε το στυλ ηγεσίας που υιοθετεί. Συνδέστε τις απαντήσεις σας με θεωρητικά στοιχεία του μαθήματος.
24. Περιγράψτε τους λόγους για τους οποίους επιλέγετε ένα συγκεκριμένο προϊόν ή υπηρεσία και πώς αυτοί συνδέονται με την έννοια της ανταγωνιστικότητας. Βασιστείτε στον ορισμό της ανταγωνιστικότητας ως «η ικανότητα μιας επιχείρησης να κάνει τους καταναλωτές να επιλέγουν τα δικά της προϊόντα ή υπηρεσίες έναντι αυτών που προσφέρουν στους ίδιους καταναλωτές άλλες (ανταγωνιστικές) επιχειρήσεις».

ΠΡΟΣΟΧΗ!! Σε περίπτωση που μία ή περισσότερες απαντήσεις βασίζονται σε απλή αναπαραγωγή του περιεχομένου του βιβλίου ή των άλλων πηγών που περιλαμβάνονται στην ύλη (χωρίς κριτική επεξεργασία, σύνθεση ή εφαρμογή τους σε κάποιο πρακτικό πρόβλημα/ζήτημα) οι απαντήσεις αυτές δεν θα γίνονται αποδεκτές και **δεν θα λαμβάνουν βαθμολογικές μονάδες**. Το ίδιο ισχύει και στην περίπτωση που οι απαντήσεις δεν συνδεθούν με θεωρητικά στοιχεία του μαθήματος και περιοριστούν στην απλή παράθεση προσωπικών απόψεων.